



Nº 22

Sale el 1º y el 16 de cada mes.

16 de Noviembre de 1894

Se publica en trece idiomas diferentes. Año XI

EDICIÓN ECONÓMICA:

24 números con 2000 grabados en negro, 14 hojas de patrones trazados conteniendo 280 modelos de tamaño natural y 250 dibujos para bordados y labores a la aguja.

Precio de suscripción:
Un año fcos 10; Seis meses fcos 5; Tres meses 2 fcos 50 cts.
Los gastos de correo son á cargo del suscriptor.
Un número suelto sin hoja de patrones trazados vale 45 cts.
Un número suelto con hoja de patrones trazados vale 55 cts.

Se suscribe en todas las librerías

en Buenos Aires en la Librería C. M. Joly y Cia., Calle Victoria 719-721; en casa de José Escary, calle de la Victoria 601; en la Librería Jacobina Florida esp. Lavalle; en Montevideo en casa de Barreiro y Ramos; en Bogotá en casa de José Vicente González; en Cali (Colombia) en casa de Manuel Sinisterra; en Caracas en casa de Vicente Arceval; en Concepción (Chile) en casa de Hugo Rettig; en casa de Carlos Brandt; en Lima y Callao en casa de Colville y Cia.; en Santiago (Chile) en casa de Carlos Brandt; en casa G. E. Niemeyer en casa de Carlos Tornero; en Valparaiso en casa de Carlos Brandt; en casa Klasinger y Cia.; en casa C. P. Niemeyer en casa de Recavado Tornero. Para la redacción dirijirse al Sr. D. Inalasio Manjón Gonzalez - 53 rue Lafayette, París.

EDICIÓN DE LUJO:

24 números con 260 figuras iluminadas, 12 suplementos extraordinarios (trajes elegantísimos, alta novedad y bordados iluminados) y además con el mismo texto y patrones que la edición económica.

Precio de suscripción:
Un año fcos 18; Seis meses fcos 9; Tres meses 4 fcos 50 cts.
Los gastos de correo son á cargo del suscriptor.
Un número con hoja de patrones y dos figuras iluminadas vale 90 cts.
Un número sin hoja de patrones con dos figuras iluminadas vale 75 cts.

Crónica de la moda.

Como lo habíamos predicho, los colores pardos, los castaños oscuros y claros, y todos los matices que se derivan, serán los preferidos para los vestidos de todo uso.

Ciertas lanas afelpadas con puntas de lana, que parecen gusanillos que levantan las cabezas por encima del tejido, sirven para confeccionar vestidos sumamente graciosos.

Hé aquí un modelo. El tejido tosco, de color castaño rojizo, con felpilla azul y encarnado vivo. La falda con pliegues acanalados de 5 á 6 m. de vuelo, según la exageración de la moda y, por lo tanto, muy pesada, está ribeteada con un enrollado de terciopelo color castaño surtido. El corpiño, muy gracioso, es de terciopelo castaño, formando una blusa fruncida delante, cuyo ancho se reparte entre tres sesgos de lana que ajustan el corpiño. Las espaldas lisas, de terciopelo, están adornadas con los mismos sesgos. El corpiño se abrocha invisiblemente bajo el sesgo del medio de delante. Las mangas, de terciopelo, son muy anchas, con puños lisos del mismo terciopelo con solapitas vueltas de lana. Se llevan muy poco los faldones, y los corpiños continúan introduciéndose en las faldas.

Las telas rugosas están, por consiguiente, muy de moda; la mayor parte muy abarquilladas son de un aspecto pesado y vulgar y parecen ser mucho más tejidos de carreteros y montañeses, que no telas destinadas á envolver las formas esbeltas de nuestras parisienses. Todos los crespones compiten y se apresuran en estar á la altura de las exigencias presentes. No son en nada los crespones suaves y flexibles de este verano, que marcaban tan elegantemente los talles, sino unos crespones que diríanse tejidos con crin y grama.

Con tales tejidos los terciopelos se imponen como guarnición. La falda acampanada, formando pliegues acanalados, se llevará todo el invierno, y cuanto más acanalados sean los pliegues, en forma de cucurrucho ó cortadillo, tanto más será la nota de la moda. Aconsejamos á nuestras suscriptoras que no exageren demasiado, consideramos que 3 ó 4 m. de vuelo bastan para dar á una falda un aspecto moderno. Ya pasaron, afortunadamente, aquellos tiempos en que la moda era un uniforme que era preciso adoptar á menos de hacerse notar.

Además, si nuestras lectoras siguen los patrones ó indicaciones de nuestro periódico, pueden estar seguras de vestirse con arreglo á la última moda y sobre todo con distinción, lo cual es de suma importancia.

Así, puede notarse en este ejemplar cierta tendencia en volver á las formas de corpiño con pechera, abrochándose en las espaldas. Varios corpiños se adornan al través con tela plegada ó sesgos de pasamanería. Véase el vestido adornada con trencilla que se halla en este número.

Volviendo á las telas que se llevarán este invierno, citaremos los paños de todos colores, adornados con sesgos pespunteados del mismo color ó diferentes y también con pasamanería de cordoncillo. Se nos dirá que el paño se lleva ya hace mucho tiempo. Pues, á pesar de su larga que data ya de varios años, se continuará, llevándose más que nunca. También se llevan camuzos con cuadros de tablero de damas, hechos con listados de relieve, diagonales abarquillados y muchos listados ó rayas indefinidas, mezclándose con varios colores de fondos lisos.

La elección es fácil, siendo el surtido numeroso y, sin embargo, el gusto general parece inclinarse por las telas lanosas, pero lisas y suaves, así como por ciertos burieles que, sin disputa, formarán vestidos sin igual. Para las jovencitas recomendamos las telas de fantasía que les favorece más que las lisas. Lo contrario para las madres. Los cuadrillos de damas sobre fondo de rosa antiguo, afelpados de negro y otras combinaciones análogas, constituyen vestidos para jovencitas, sumamente lindísimos. Se les añadirán algunos lazos de cinta hermosa. También puede ponerse en la cintura una banda de seda Liberty, que forma una lazada grande por detrás, algo del lado y hace caídas con paños hasta media falda. Para un traje más lujoso se hará la banda de un color crema bastante pronunciado.

En la próxima crónica hablaremos de las sedas. Para terminar, añadiremos la nomenclatura de las lanas que se llevarán: todos los estilos de astracán, escoceses, nevosas ó raspadas, borras, rizados, veludillo ó pana, cibellina, y como tejidos inglés el «whip-cord» y el «cover-coat».

Matilde C. de Gonzalez.



1. Abrigo con capotillo ó valona, adornado con piel. Véanse las espaldas, dib. 51. La vista interior, dib. 37. Patrón: No V.

2. Vestido adornado con aplicaciones al sesgo. Véase el delantero, dib. 14. Patrón: falda: No X. Corpiño: No 1.

3. Vestido con corpiño-blusa para señoras. Patrón y vista de las espaldas para el corpiño: No XIV. Para la falda: No XVI.

1, 37 y 51. Capote-abrigo adornado con piel. — Patrón: Supl. No V. — Este modelo es una combinación de paletó ajustado, de mucho abrigo, con el capote redondo muy ancho, todo él de paño castaño con cuello y solapas de astracán. Doblado de faya y sesguitos de faya sobre las costuras. Se harán primero las pinzas marcadas sobre la fig. 31 y se reunirá la esclavina con las espaldas, fig. 28 de 21 á 25 y á lo largo de las líneas finas de 26 á 27 con el resto de las partes en forma de abrigo. Bajando de 27 los bordes del capote caen libremente. Las solapas de piel están forradas con tela de



4. Saco para gemelos de teatro, adornado con pintura.

seda. Botones para abrocharlo y cinta como atadora en el talle.

2 y 15. Vestido adornado con aplicaciones al sesgo. — Patrón de la falda: Supl. No X. Para el corpiño: No 1. — De paño medio adornado con sesgos de paño pespunteados con seda escrupulosamente surtida. Se forrará con faya color de fresa, ó solamente con alpaca. La falda acampanada forma por detrás dos pliegues acanalados y rectos, producidos por la forma (véase el patrón-método, fig. 64) y por los pliegues del paño de detrás. Antes de forrar la falda y de colocar el ruedo postizo de muselina recia, se reunirá los paños y se pespunteará la garnición de sesgos. El adorno del dib. 2 es más rico que el del dib. 15, y los sesgos del modelo 2 están forrados con faya color de fresa, formando ribete. Las figuras en cruz tienen 25 cm. de altura y los sesgos 2 1/2. Corpiño plano ajustado con falda, redondeado de unos 8 cm. delante y cuadrado por detrás unos 12 cm. de largo. Adórnese con sesgos según los dibujos, en las espaldas, en el borde y delante, así como también en el cuello y en las mangas. El vestido se abotona con botoncitos de pasamanería surtidos.

3. Vestido con corpiño-blusa para señoritas. — Patrón: corpiño: Supl. No XIV. Para la falda: No XVII. — Este lindo modelo de cheviota azul oscuro, está adornado con



8. Sesgo con garnición de trenquilla y cuello serpentina. Véanse las espaldas, dib. 32. Patrón No: XVI.

terciopelo escocés, verde, azul, negro y amarillo. El corpiño, fig. 86 y 88 á 90, de ferro ajustado, está cubierto á plano siguiendo las líneas finas, fig. 90, para las espaldas y hasta la costura de las partes delanteras. Córtese la pechera con arreglo á la fig. 86 y cósese á la izquierda sobre el forro. Se abrocha á la derecha. Los bordes de delante, fig. 87, están plegados ligeramente en los bajos, lo cual produce una especie de blusa muy graciosa. Cuello derecho apañado y adorno de bagas en el cuello, las espaldas al sesgo de terciopelo. La manga es del mismo ancho para el forro y la tela. Botones de metal y cinturón de cinta de raso, cosido á la cintura de la falda.

4. Saco para gemelos de teatro, adornado con pintura. — La forma Pompadour, con entrola recia, es muy conocida. El modelo es de faya color de lila, con forro de seda verde de luz. Entre la tela y el forro colóquese una muselina suave. Las partes del saco tienen 17 cm. de altura por 40 de ancho arriba y 35 abajo, el fondo, con esquinas obtusas, tiene 12 cm. de largo y 4 de ancho, con el travesaño de cartón recto. Considérense las costuras con ribetes estrechos. Jareta á 6 cm. de la orilla con dos cintas de mear, la una verde y la otra amarillo dorado, de 1 cm. de largo cada



6. Vestido adornado con pasamanería y cuello ancho. Patrón: No XVI. Para el corpiño: No 1.

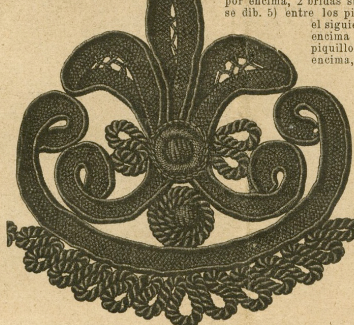
7. Blusa elegante. Patrón: corpiño: No 1. Vista de las espaldas: Supl. 136.

una, formando una lazada doble. Al lado de la jareta, una lazada de encaje, de 6 cm. y unos trozos de cinta de 10 y de 8 cm. de largo. La pintura, que puede reemplazarse con un bordado al punto plano, representa pensamientos con follaje, de color natural, matizado amarillo y morado.

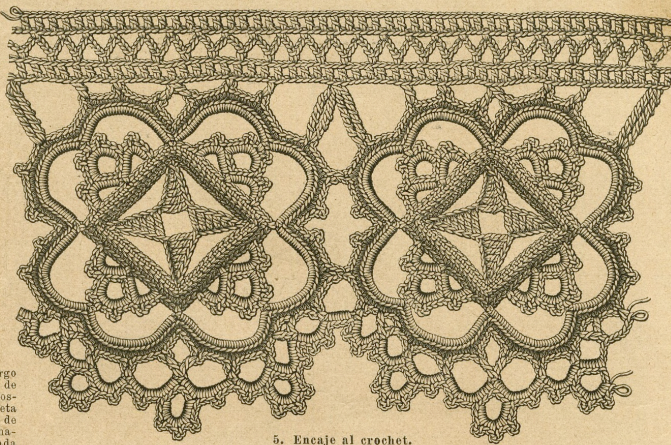
5. Encaje al crochet. — Nuestro dibujo muestra el hermoso encaje de un efecto muy rico, de 7/8 de su tamaño natural, se formará fácilmente un entredós curvado, reemplazando el festón del borde exterior, con un borde recto igual al otro. Los rossetones se hacen separadamente, empezando en el medio y se enlazarán uno á otro, en el trascurso de la labor; los festones y los bordes rectos se hacen á lo largo. Empléese el rossetón por la estrella del centro, montando 13 p. por encima; vuélvase, cósese el último p. por encima. 1 p. apretado, 1/2 brida, 2 bridas, 2 bridas dobles, 2 veces 7 p. por encima, y luego vuélvase á empezar como al principio, sin el mismo número de p. en los 6 p. por encima, dejados al principio, y luego vuélvase. 4 veces 13 p. por encima y 1 p. apretado en la punta del picquillo, continuando en la misma dirección en cada p. por encima, 1 p. apretado y en los p. apretados, siempre 3 p. apretados; vuélvase. De nuevo 3 p. apretados en el 2º de los 3 p. apretados y piéguese p. por p. de los p. apretados; en esta vuelta se hará siempre de cada lado la figura triple. Siempre después de 13 p. (comprendidos los ángulos) 5 p. por encima; vuélvase. Enlázese en el 10º p. apretado, 5 p. por encima, vuélvase. Enlázese en el 5º p. apretado, 3 p. apretados en el 1º festón, 1 picquillo (1 p. por encima, 5 p. apretados en el mismo festón, 4 p. apretados en el festón siguiente, 7 p. por encima, enlazados en el 2º p. apretado después del picquillo del 1º festón; 9 p. apretados en este mismo festón, pero interálzase siempre después de 3 p. apretados el picquillo; continuando, 1 p. apretado en el festón empezado; 1 picquillo y todavía 3 p. apretados en el festón. Luego continúese al rededor de la figura cuadrada, háganse en cada p. de los p. apretados (comprendidos los 2 p. de los ángulos, cada lado tendrá 20 p. apretados). Una vez terminada esta vuelta, háganse para la orilla del festón grande, 6 veces 1 p. apretado y 16 ó 18 p. por encima, los p. apretados pican (véase dib. 5) en los ángulos, los cuadros y los 2 p. apretados entre los dos picquillos superiores. Continuando al rededor de los festones de p. por encima, siempre 22 p. apretados y en estos 20 p. apretados. Al saltar en los huecos del festón, el primero y último de los 22 p. apretados, interálzese un picquillo después de cada 5 p. apretados, enlazados en el 2º p. apretado después del número desado de redondeles, ejecútese el galón de festones, formando dos vueltas.

1ª vuelta: 8 p. apretado en el 1º picquillo después de la unión de los rossetones, 5 p. por encima, 2 bridas sueltas á la vez (véase dib. 5) entre los picquillos picados ya y el siguiente, 2 veces 5 p. por encima y 1 p. apretado en el picquillo siguiente, 7 p. por encima, 2 bridas que se saltarán juntas en los 2 picquillos siguientes; 7 p. por encima, 1 p. apretado en el picquillo siguiente, 3 p. por encima, 2 bridas que se saltarán juntas (véase dib. 5), 1 p. apretado en el último picquillo, 3 p. por encima, vuélvase á empezar desde la estrella.

2ª vuelta: 6 p. apretados al rededor del 1º festón de p. por encima; interálzese picquillo después de cada 2 p. apretados, al rededor del festón siguiente; 2 p. apretados, 1 picquillo,



9. Figura de pasamanería para el capotillo ó esclavina del abrigo, dib. 34 y 51.



5. Encaje al crochet.

5 p. por encima al rededor del festón, enlazado del lado, 3 p. apretados; 6 p. por encima, enlazados en el 3º de los 5 p. por encima, continuando al rededor del nuevo festón 10 p. por encima, interálzados con picquillos después del 3º, 5º y 7º p. de estos p. apretados, continuando al rededor del festón empezado 2 p. apretados, 1 picquillo, 2 p. apretados. Al rededor del festón siguiente 5 p. apretados, 1 picquillo, 7 p. apretados; al rededor del festón siguiente 3 p. apretados; 5 p. por encima, enlazados en el 4º de los 7 p. por encima, vuélvase al rededor del festón 10 p. apretados, después del 3º, 5º y 7º p. apretado, 1 picquillo; continuando al rededor del festón empezado 3 p. apretados, 1 picquillo, 3 p. apretados; al rededor del festón siguiente, 2 p. apretados, 1 picquillo, 3 p. apretados; al rededor del festón siguiente, 3 p. apretados, 5 p. por encima, enlazados en el 2º de los 5 p. por encima, al rededor del nuevo festón 10 p. apretados, interrumpidos como siempre con 3 picquillos; continuando 2 p. apretados, 1 picquillo, 2 p. apretados. Al rededor del último festón 6 p. apretados, después de 2 p. apretados, interálzase 1 picquillo. 1 p. apretado al rededor de los 3 p. por encima, vuélvase á empezar desde la estrella. Para el borde recto superior: 1ª vuelta: 6 en el hueco de los festones primero 2, después 4 bridas quintuples que pican 2 picquillos y se saltarán juntos (véase dib. 5) 9 p. por encima, 1 brida en el picquillo siguiente; 5 p. por encima, 1 p. apretado en el picquillo superior; 5 p. por encima, 1 brida en el picquillo siguiente, 3 p. por encima, vuélvase á empezar desde la estrella. 2ª vuelta: alternéense siempre 1 brida y 1 p. por encima. 3ª vuelta: 1 p. apretado en cada 3º p. y 7º p. por encima. 4ª vuelta: siempre 1 p. apretado en el 1º de los 7 p. por encima, 3 p. por encima. 5ª vuelta: alternando 1 brida y 1 p. por encima.

6. Vestido adornado con pasamanería. — Para el patrón: Supl. No XVI. — El modelo es de cheviota escocesa para la falda, las mangas y el faldón. Los puños y el corpiño son de lana negra, cubiertos de pasamanería de seda negra. El cuello-esclavina plegado es de sura negro, de 3 m. de vuelo por 25 cm. de altura en los hombros y 14 cm. delante y detrás. El paño de delante



10. Abrigo largo con capuchón. Véase el delantero, dib. 17. Patrón: abrigo: No III; capuchón: No IV.

de 14 cm. de largo, terminándose en punta doble. Detrás, el cascán, fig. 136, tiene 23 cm. en el medio y 13 en el lado. Cuello derecho de unos 5 y el cinturón 7 cm. de ancho, cubiertos con bordado. Lazada de crepón en el cinturón. Las mangas sobre forro liso con ahuecado de 48 cm. de largo y 108 de vuelo, cogidas a una tirilla de bordado, sosteniendo también un ahuecado al sesgo de 14 cm. de altura y 1 m. de vuelo.

8 y 32. Vestido adornado con trenchilla y cuello serpentina.— Patrón: Supl. XVI.—Este vestido, de cheviota azul liso y azul con cuadros castaños, está adornado con trenchilla ó galón redondo de 5 cm., cosido en arabescos y á plano. Fórese la falda con seda y entretela, intercalada entre el forro y la tela unos 10 cm., fig. 107. Adórnese el delantero de la falda con trenchillas á 12 cm. unas de otras y fórmense arabescos con arreglo al dibujo y al patrón. El corpiño, que se abrocha en las espaldas, es de seda. Las partes de encima están extendidas á plano y las líneas finas marcan el borde superior del adorno de trenchilla. Mangas ahuecadas y apañadas con punto liso, fig. 10 y 11. La forma redonda del cuello es muy nueva, está forrado con entretela, cogida en doble, con arreglo á la fig. 106 y reunido de 7 á 8 con el cuello derecho, forrado con tela, fig. 105.

10 y 17. Abrigo-gabán largo con capuchón.— Patrón: Supl. No III y IV.—De brocado negro y forrado con piel gris. El interior del capuchón es de faya con rayas ó listas; está adornado como las mangas y el cuello, con nutria ó silbesquina. Fórese el abrigo con arreglo á la No III; el capuchón y el cuello vuelto según la No IV. Las líneas finas sobre la fig. 33, marcan la guarnición sobre las líneas de recorte ó doblez. La cruz y 17 indican el arreglo de los pliegues del capuchón reunidos de cruz á punta hasta cruz. Adáptese el cuello vuelto, fig. 31, de estrella á dos puntos. Botones de pasamanería para abrochar, y adorno de las mangas de unos 12 cm. de ancho.

11 y 12. Abrigo-paletó medio largo, de forma militar.

— Patrón: Supl. No XV; para la manga: No II, Supl. del 14 de Noviembre.—Este modelo es muy práctico, está adornado con botones planos y con pespunte. Se pondrá entre el forro moleto ligero, y cubrirase los delanteros con paño y con solapas de postizas hasta la línea fina (véase el dib. 12). El abrigo cruza con dos hileras de botones. La parte, con forma faldón, plegada, fig. 98, está adaptada á las espaldas, fig. 97, bajo la doble presilla, fig. 101 y 102, de 7 á 8. Cuello vuelto de tela doble con entretela, fig. 99, de 2 á 2 r. Las mangas según el patrón.

13 y 33. Redonda grande con capotillo y capuchón.

— Patrón: Supl. No XVI. Capote y capuchón: No XIX.—El abrigo redonda se corta por la fig. 128 de a á c, que se reunirá con arreglo á los signos. La tela de las espaldas c, que depasa, se arregla en

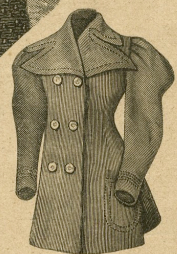


16. Abrigo largo con esclavina. Véase el delantero, dib. 15. Patrón: No III.

17. Abrigo largo con capuchón. Véanse las espaldas, dib. 10. Patrones: Nos III y IV.



11. Abrigo-paletó medio largo (forma militar). Véase el delantero, dib. 12. Patrón: No XV.



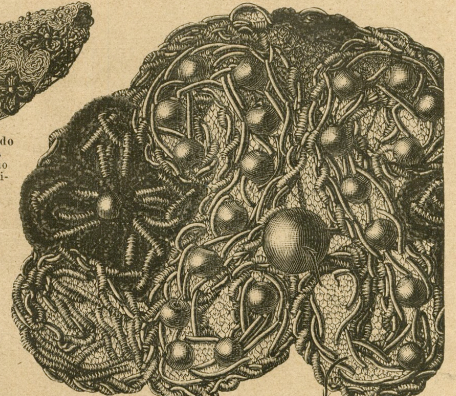
12. Delantero del abrigo, dib. 11.



13. Abrigo largo redonda con capotillo valona y capuchón. Véanse las espaldas, dib. 33. Patrón: abrigo: No XXI. Capotillo y capuchón: No XIX.

15. Capota. Bordado de oro y felpilla. Véase el casco, tamaño natural, dib. 18. Dibujo de adorno: Supl. fig. 67 y 67 a.

pliegues profundos. Se forrará con moletoncillo surtido de seda. La esclavina, el capuchón con solapas y el cuello se arreglarán conforme al patrón indicado. El cuello de tela cogida doble con entretela.



18. Bordado de oro y felpilla para la capota, dib. 18.

de la falda acampanada está pespunteado sobre los dos paños del lado. Fórese la falda ó intercalase una entretela recia de 10 cm. entre las dos telas. Corpiño con punta plana, abrochándose por detrás, y faldón serpentina de 15 cm. de ancho, adaptado al borde del corpiño. Ahuecado de las mangas apañado de unos 70 cm. de vuelo y 50 de largo. Los puños tienen 28 cm. y el cuello, adornado con pasamanería, de 4 cm. de altura.

7. Blusa elegante.— Vista por detrás: Supl. fig. 136. Patrón del cascán: Supl. No XVII. Corpiño: No I, Supl. del 10 de Setiembre.—El modelo es de crepón blanco listado y bordado amarillento haciendo zig-zag. El corpiño se abotona por detrás y la tela de encima se frunce ligeramente. El cascán de tiras bordadas, de 6 cm. cada una, se compone de tres partes, yendo hacia adelante hasta el talle y de otras dos partes

La esclavina y el capuchón no se forran. Adorno de piel de verraco de matiz amarillento y se abrocha con botones y ojales.

15 y 16. Abrigo largo con esclavina.— Patrón: Supl. No III.—El modelo, dib. 15 y 16, es una combinación muy graciosa y práctica de abrigo con esclavina, de paño sólido con agrandado color de aceituna, forrado de piel gris y adornado con selbesquina. Fórese el abrigo y fóresele con muselina para forrar. Déjesele bastante ancho para recibir la piel que se hará poner por un peletero. Delante se dejará un borde de 4 cm. sin piel, forrado con tela y cubierto con tejido. Fórese la esclavina, fig. 31, fóresele con raso y adórnesela según las líneas de recorte, que indican el puesto de la piel. Cuello vuelto de piel, fig. 32, reunido con las solapas de 7 á 8.

18 y 19. Capotita. Bordado de oro y de felpilla.— Dibujo de adorno: Supl. 67 y 67 a.—La forma elegante de nuestro modelo se parece á las colgas graciosas que forman parte del traje nacional de ciertos países eslavos. El armazón de alambre dorado, se cubrirá primero con tul de seda muy fino doble; el dibujo calcado sobre tela porce, se embastará por debajo.

El dib. 19 reproduce, tamaño natural, la mitad del casco de la capota. Los fig. 67 y 67 a representan, tamaño natural, el dibujo de adorno del borde. Se empezará por las figuras de S, rodeadas de una trenchilla ó cordoncillo, cubierto de canutillo de oro liso y rizado, que se sujecará con seda surtida amarilla muy fina; los redondeles que existen entre estas formas, son de felpilla de seda negra. Paralelamente los intervalos de las figuras de S, se cortarán unos pedacitos de 1 1/2 cm. de canutillo de oro liso y rizado, picados de de uno en uno en el hilo de labor y aplicados en dos hileras iguales con puntos de talle. Unas cuentas ó perlas de oro terco realzan la forma y el centro de los redondeles; el medio del casco y del borde delantero está adornado con una perla ó cuenta plana más grande.

20 y 21. Traje de paseo ó para patinar con capotillo y birrete de piel.— Patrón: Supl. No III, fig. 31 y 32.—



20 y 21. Vestido de paseo ó para patinar con capotilla y birrete ó toca de piel. Patrón: No III.

22, 23 y 24. Traje de paseo ó para patinar, con esclavina, sombrero y manguito de piel. Patrón y vista de las espaldas de la esclavina: No VII.

El capotillo es de imitación de astracán, forrado con moletoncillo de seda pespunteado, cubierto de raso negro, con cuello y solapas de nutria de unos 6 cm. El cuello tiene 15 cm. de ancho, las solapas 20 cm. arriba y 6 abajo. Presilla para abrochar de 7 cm. por 3. Toca redonda surtida, adornada con nutria de unos 6 cm., y con un adorno de plumas.

22, 24 y 45. Traje de paseo ó para patinar, con esclavina, manguito y sombrero de piel.— Patrón: esclavina: Supl. No VII.—



14. Vestido adornado con aplicación de tela. Véanse las espaldas, dib. 2. Patrón: falda: No X; corpiño: No I.

15. Abrigo largo con esclavina. Véanse las espaldas, dib. 16. Patrón: No III.



30 y 31. Capote con capuchón y sombrero redondo para jovencitas de 12 á 14 años. Patrón: No VI.
 32. Vestido adornado con tren-cilla. Véase el delantero, dib. 8. Patrón: No XVI.
 33. Espaldas del abrigo largo, dib. 13.
 43. Parte de detrás de sombrero, dib. 39.
 44. Manguito de zorro a 45. Sombrero de piel. Véase el delantero, dib. 24.



25. Abrigo medio largo adornado con bordado. Véase el delantero, dib. 29. Patrón y dibujo de adorno: No XII.
 26. Falda de seda con volante.
 38. Capota de plumas.
 27. Vestido con corpiño con faldón largo. Véase el delantero, d. 36. Patrón: No I.
 28. Vestido con guarnición de pliegues planos. Patrones: corpiño: No XVI; falda: No X.
 29. Capota adornada con cinta y plumas.
 40. Cuello-chal adornado con plumas. Patrón: No XXIII.
 29. Abrigo medio largo adornado con bordado. Véase las espaldas, dib. 25. Patrón y dibujo de adorno: No XII.
 41. Sombrero adornado con alas.

Nuestro modelo es de nutria, pero esta piel cara puede reemplazarse con tejido imitación de piel, y barato, como mongoli, astracán ó felpa. El patron indicado reproduce el cuello puntiagudo con forro, de mucho abrigo y el cuello de piel doble con entretela gruesa intercalada. La toca de piel, con las alas recogidas de 6 cm., está adornada con plumas. Manguito surtido, forrado con raso. Este manguito tiene 25 cm. de largo y 52 de circunferencia.

23. Faldilla de seda con volantes.—La faldilla es de faya negra. Tiene cuatro paños que dan 2 m. de vuelo y 102 cm. de largo por delante y 105 por detrás. Se dejarán los paños de delante y de detrás rectos y se asegurarán los paños del lado, de modo que resulten 42 cm. de ancho abajo y 23 en la parte de arriba. Doblado ó ruedo de unos 10 cm., y un cordón en los bordes de abajo. Cintura doble de unos 9 cm. con jarota. El volante tiene 25 cm. con encaje de 4 cm. y adórnese el

49 y 50. Capote con capuchón. Patrón:



tuón de terciopelo con lazada, cuello derecho adornado con un sesgo de unos 9 cm. y mangas ahuecadas con curvatura de muslo de un ancho regular. 29 y 25. Abrigo adornado con bordado. — Patrón



33. Toca de terciopelo adornada con plumas.

y dibujos de adorno: Supl. No XII. — De paño negro fino, forrado con sarga negra, adornado con caracal y bordado al tamborillo para el dib. 25, mientras que no está bordado y si adornado sencillamente con piel en el dib. 29. El bordado se ejecutará con arreglo á las fig. 79 á 79a y cubre completamente la tela. Hágase la labor, después de haber reunido el abrigo, pero antes de colocar el forro. La línea fina indica el adorno de piel. Mangas con forma de muslo muy anchas y largas conforme á la fig. 76. Combinense los pliegues con arreglo á la letra indicativa en las empuñaduras y en el codo. La parte de abajo va ensanchándose y se adorna con piel. Se abrocha con corchetes y corchetetas. 30 y 31. Capote con capuchón y sombrero para

jovencitas de 10 á 12 años. — Patrón y vista delantera: Supl. No VI. — El modelo es de tejido mongol castaño, sin forro y sin guarnición. La fig. 42 se ajustará al cuello con pinzas. Póngase un dobladillo postizo de tela de unos 12 cm. delante y hágase un dobladillo pespunteado de 3 cm. en los bordes. El capuchón, fig. 43, está reunido de 31 á 34 y el borde de arriba está montado en el escote del cuello con el cuello vuelto de tela doble con entretela, según fig. 44. Presillas, fig. 45, y botones de marfil para la abotonadura. El sombrero redondo es de fieltro color castaño, adornado con cinta de raso castaño, apañada al rededor del casco y una lazada de cinta con grano marcado y dos plumas de águila.



54. Estantillo rinconera. Pintura y pirograbado. Dibujo de adorno: Supl. fig. 68.

34, 35, 51 y 9. Abrigo, capotillo con guarnición en forma de hombrera y pasamanería para señoras de edad. — Patrón y dibujo de adorno: Supl. No XVII. — El abrigo es de terciopelo negro, acolchonado y forrado con raso pespunteado, con adorno de pasamanería de seda negra. El croquis, fig. 108a y 111a, indica la manera de reunir las diferentes partes con líneas de recortes á causa de su extensión. Réunanse, primero, los delanteros, las piezas de los hombros y de las espaldas de 9 á 10 y de 11 á 12, y luego adáptese la parte esclavina, fig. 111, sobre el delantero delante de 13 á 14 y á lo largo de la línea fina hasta 15. El borde superior, fruncido de

con capuchón y lo para jovencitas. Patrón: No VI. Forrado con terciopelo, dib. 8. No XVI.

43. Parte de detrás del abrigo, dib. 29. 44. Manguito de zorro azul. 45. Sombrero de piel. Véase el delantero, dib. 21.

34 y 35. Abrigo con capote y guarnición en los hombros y pasamanería para señoras de edad. Véanse las espaldas, dib. 51, la pasamanería, tamaño natural, dib. 9. Patrón y dibujo de adorno: No XVII.

46 á 48. Paraguas modernos.

36. Vestido con corpiño con faldón largo. Véanse las espaldas, dib. 37. Patrón: corpiño: No 1; falda: No X.

37. Vista interior del capote, dib. 1 y 52.



49 y 50. Capote con capuchón. Patrón: No XIX.



51. Abrigo con capote con guarnición de los hombros y adorno de pasamanería. Véase el delantero, dib. 34. La pasamanería, tamaño natural, dib. 9. Patrón y dibujo de adorno: No XVII.

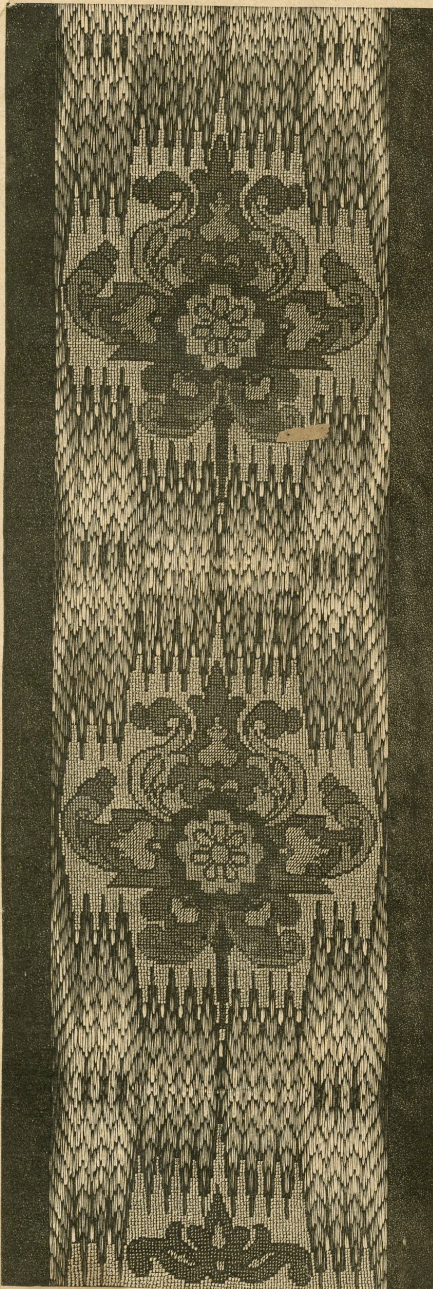
52. Abrigo con capotillo, adornado con piel. Véase el delantero, dib. 1. La vista interior, dib. 37. Patrón: No V.

volante con cinco cintas de diferentes alturas.

28. Vestido adornado con pliegues planos. — Patrón: corpiño: Supl. No XVI; falda: No X. — Este lindo vestido muy sencillo es de lana á cuadrados, color castaño de dos matices. La falda acompañada, con pliegues de cucurucho, está reproducida por el patrón: No X. Para el corpiño se dejarán 14 cm. de demás delante para los pliegues del lado, ocultando los bordes de la pechera de terciopelo, que se adornará delante con un pliegue de lana de unos 7 cm. Se puede abrochar el corpiño bajo este pliegue ó bajo un pliegue del lado. Estos tres pliegues disminuyen en el talle por no tener más de 4 cm. de ancho. Cin-

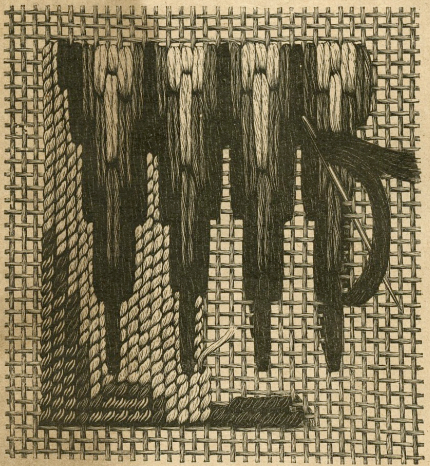


55. Baúl de madera con bordado gobelin. Véase la labor, tamaño natural, dib. 55. Modelo-tipo: Supl. fig. 69.



56. Cenefa ancha para sillones, almohadones, cortinas, etc. Bordado gobelino y al puntito. Véase el bordado, tamaño natural, dib. 57. Modelo-tipo: Supl. fig. 131.

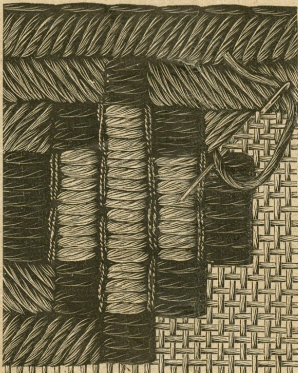
39 y 43. Capota adornada con cinta y plumas.—Patrón: Supl. No XVII.—Este modelo convendrá para señoras de edad. El armazón de tal grueso, está hecho conforme a la fig. 129. La cubierta de encima de terciopelo encarnado oscuro, abullonada y alas ó bordes de plumas negras de 3 cm. Plumas negras vueltas del medio hacia el borde del lado y bagas de raso de unos 10 cm, completamente rectas. Lácito delante y lazada arrugada detrás de la misma cinta No 12. Bidas de terciopelo negro de 3 cm.



57. Bordado gobelino y al puntito para la cenefa, dib. 56.

la esclavina, con arreglo á la línea fina sobre la fig. 109. La costura con las espaldas descendiendo de 16 á cruz. Higazo separadamente la guarnición del cuello que se compone de la hombrera, fig. 114, y de las dos partes planas unidas sobre los hombros de 20 á 21 y en el medio de detrás de 22 á 23. Se colocarán las hombreras entre estrella y dos puntos. Para mantener el adorno de pasamanería, pongase un pedazo de tela entre el forro y la tela, del ancho de este adorno. Adórnese el cuello y préndasele al escote del cuello en el medio de detrás y en el borde de delante con algunos puntos invisibles, y luego añádase el cuello derecho de 17 á 24. El dib. 9 reproduce la pasamanería, la fig. 117 una de las figuras largas del cuello. Cójense el dibujo sobre tela estarcida y ejecútese con cordoncillo retorcido y liso. Gollita de plumas en el interior del cuello derecho. Mangas anchas, medio largas, fig. 116, mantenidas con una cinta de 122 cm, de largo por 3 de ancho, prendida en las espaldas. Corchetes para abrochar.

36 y 27. Traje con chaquetilla con faldones.—Patrón: Supl. No 1; falda: No X.—El modelo es de paño verde oscuro, con solapas de muaré amarillo y botones grandes de oro. El patrón con faldón está reproducido en tamaño natural. El forro, de seda verde, se abrocha delante bajo una pechera plana de muaré, prendida á la derecha y abrochándose á la izquierda, fig. 2. Las fig. 3 y 4 repro-



58. Bordado gobelino para el baúl de madera.

ducen las partes prendidas al corpiño. Estas partes están plegadas de dos puntos á estrella y cruzan una sobre otra, mantenidas con corchetes. Las partes con forma chaquetilla, fig. 5, caen sobre esta pechera. Se formarán con muaré y las solapas añadidas se plegarán á lo largo de las líneas de doblez ó recorte sobre la fig. 5. Cuello de muaré apañado sobre fondo plano, fig. 12. 13. El patrón de las mangas muy anchas, sólo puede darse completamente, dividiendo las mangas superiores é inferiores sobre las fig. 10 y 11. Se reunirán las dos partes según los signos, se fruncirá el abucado de a y se coserá según la línea fina redonda, fig. 10, sobre la parte superior del fondo de la manga. Fórese el faldón con cintas ó paños, fig. 11 y 15, forrada con seda y ceñase al borde del corpiño de z á z bajo un sesgo de paño de 9 cm, formando cintura y manteniendo con unos botones á los delanteros con forma de chaquetilla. Podrá completarse el adorno con un bonito lazo de encaje negro. La falda acompañada, fig. 14, está forrada con seda. Pespunte de seda amarilla, subiendo 3 veces conforme al dibujo y formando picos puntiagudos que suben, véase el dib. 36.

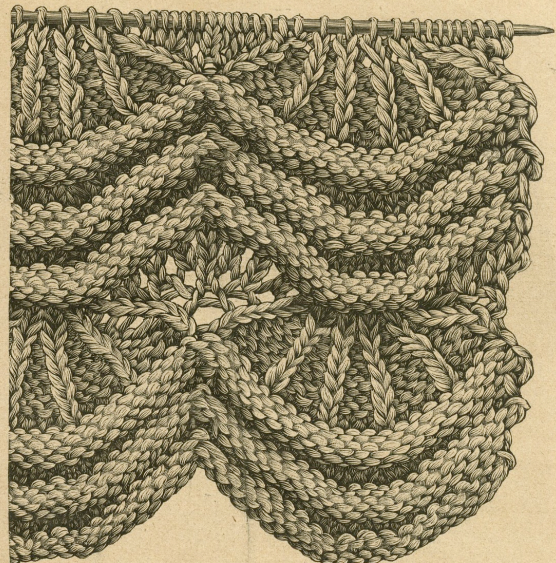
38 y 35. Capota de plumas.—De plumas negras. Esta capota convendrá para un luto elegante. De plumas de color, podrá servirse á un traje lujoso. El casco del sombrero tiene 15 cm, de largo y 17 de ancho. Está cubierto con plumitas de gallo, delante, grupos de plumas y alas, hechas con plumitas redondas. La misma guarnición en el lado, plumas de garza real á la izquierda y unas bridas de terciopelo negro.

40. Cuello-chal adornado con plumas.—Patrón: Supl. No XVII.—El cuello es de muaré negro, forrado con entretela y raso. Tómese la esclavina fig. 103 a al cuello b con arreglo á los signos. Pongase el adorno de plumas entre el forro y la tela, para que las cabezas de plumas se inclinen. Sugírense los pliegues en serpentina de la esclavina con una cinta de seda, cosida hacia adentro.

41. Sombrero redondo adornado con alas.—Un fieltro con ribete de cinta y adornado con cuatro alas negras, mantenidas con 4 borlonas de terciopelo de 10 cm, y hebillas de azabache delante. Velo bordado con motas de felpilla.

42. Toca de terciopelo.—Combinación muy graciosa de tela, capota y sombrero redondo. Armazón redondeado de 18 cm, de largo y 16 de ancho, cubierto con terciopelo color acaciaña apañado. Borde de pliegues planos, hechos con una tira de terciopelo de 95 cm, de largo, plegado á la mitad y que produce 14 cm, de altura y 6 del lado. Mútese esta tira con una doble hilera de fruncidos y añádase aun una tira doble de 36 cm, por 6, asegada del lado y formando pliegues rectos. Plumitas de avestruz, volviéndose el pelo por detrás y plumas rectas del lado izquierdo, que está recogido, mantenidas con una lazada de cinta de grano marcado.

44. Manguito de zorro azul.—Este manguito, muy hermoso como piel, no lleva ninguna guarnición. Está forrado con hermoso raso y tiene 25 cm, de largo.



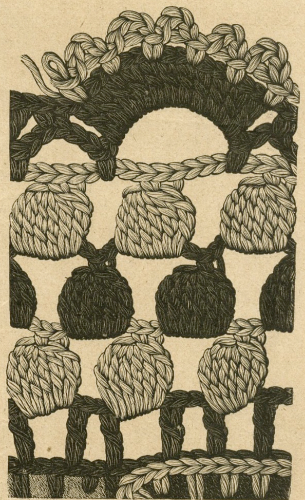
59. Cenefa de punto para la faldilla, dib. 62.

46 á 48. Paraguas de invierno.—El No 46 representa un puño de marfil y oro. El No 47 un recorte de plata, rodeado una perilla de ágata y el No 48 un cuadro de concha morena, manteniendo dos bolas de concha rubia ó clara.

49 y 50. Capotillo con capuchón.—Patrón: Supl. No XIX.—De tejido á dos caras, formando el revés del capuchón, lo cual economiza toda clase de forro. La fig. 126 muestra en patrón-método las diferentes partes: a, parte principal, está cortada en serpentina; b forma la solapa ancha, adaptada delante y reunida con el capuchón z, luego que se haya colocado el pliegue de estrella á 2 puntos. También se ve en la parte e la manera de plegar el borde hacia fuera, á lo largo de las líneas de doblez. Tirilla del cuello y cuello vuelto con arreglo á los patrones, fig. 77 y 78. Se abrochará el capotillo con presillas con ojales de 11 cm, por 4, con botones de nácar.

53. Toca de terciopelo, adornada con plumas.—El sombrero es de terciopelo morado de dos matices y está adornado con plumas de avestruz y con galón de azabache negro. En el dib. 53 se ve la manera de arreglar los sesgos dobles de terciopelo de 30 cm, de ancho, frunciéndolos del lado para el color más oscuro y bullonando en el medio el color claro. Estos dos terciopelos se reúnen con una costura. Penacho de plumas de 25 y 15 cm, de altura, detrás del lado izquierdo. Unas derechas, otras inclinándose.

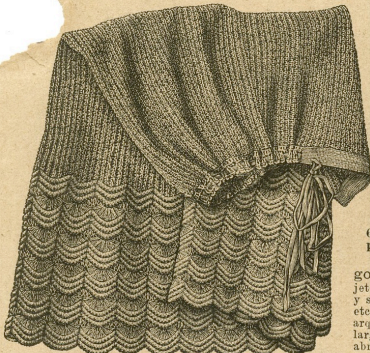
54. Rinconera. Pirograbado y pintura sobre madera.—Dibujo de adorno: Supl. fig. 68.—El modelo es de hechura y adorno de procedencia sueca. La montura es de madera blanca blanda que puede encargarse á un ebanista cualquiera. La fig. 68 reproduce el dibujo de adorno y la hechura, unas líneas de recorte marcan la adaptación de las tabillas de 1/4 de redondo; los lados rectilíneos han de corresponder al largo de las líneas de recorte. Todas las tabillas tienen 1 cm, de grueso. Rodeáense las figuras y dibújense las bridas y las venas, etc. con el lápiz de resaca, con rasgos pronunciados, y luego ejecútese la pintura á la acuarela. Las flores son de color lila, azul, amarillo y encarnado, los huecos azul y lila, las hojas y bridas verde, acituno y castaño. El marco de las orillas está formado con una línea riquísima oscura. Se pulirá con una capa ligera de barniz y se aplicarán unos anillos de metal para suspender el objeto en un rincón.



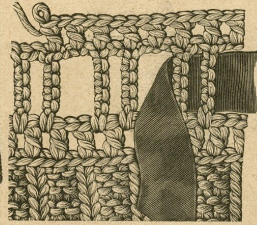
60. Cenefa al crochet para la colcha, dib. 61.



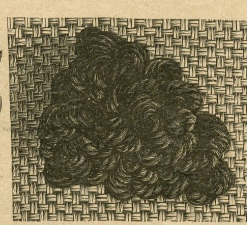
61. Colcha para cama. Bordado al punto cruzado y labor al crochet. Véase el encaje, tamaño natural, dib. 60.



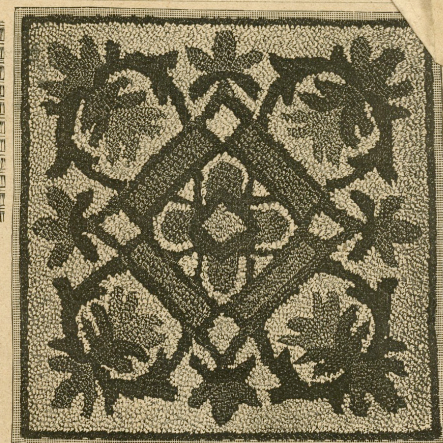
62. Refajo. Labor al crochet y al punto de aguja. Véase la cenefa, tamaño natural, dib. 59. Fondo y cenefa superior, tamaño natural, dib. 53.



63. Labor de punto de aguja y borde superior al crochet para el refajo, dib. 62.



64. Derecho del bordado «Flossa», dib. 65. Véase también, dib. 66 y 68.



65. Cubierta de almohadón. Técnica «Flossa». Véase la ejecución, dib. 67. El instrumento, dib. 66. El revés y el derecho del bordado, tamaño natural, dib. 64 y 68.

La labor sobre cañamazo grueso, sin dividir, véase dib. 55, con lana 4 hilos brillantina, con arreglo al modelo-tipo, al punto gobelino oblicuo y recto, véase el dib. 58. Cada tipo equivale á 4 hilos de cañamazo sobre 4 p. gobelinos rectos y 4 hilos de altura, á intervalos de un hilo. Solamente los puntos con hilo brillantina se encuentran oblicuamente, y los cuadros, rodeados por ellos, así como el fondo encarnado cobrizo de la cenefa estrecha, se ejecutará oblicuamente. Estos puntos oblicuos se entienden regularmente por encima de 4 hilos, y para ajustar, al principio y al fin de los cuadros y del relleno, se harán puntos graduados. Además, el relleno, véase dib. 55, tiene todavía dos hileras de puntos en sentido opuesto, lo cual da una variación más al dibujo. El resto de encima para el bordado es de paño encarnado cobrizo. Galón de oro de 2 1/2 cm. sobre las juntas del paño y de las tiras ó cenefas bordadas. El interior puede cubrirse con papel ó satinete. La cerradura y los agarradores de cobre pulido.

56 y 57. Bordado para sillas, almohadones, cortinas de puerta, etc. Punto gobelino y puntito. — Modelo-tipo: Supl. fig. 134. — Nuestro modelo muestra la tapicería antigua. El dibujo, «flameante», combinado con figuras esparcidas de hermosas flores de esilio, interpuestas en los piquillos del dibujo de fondo. Los cuadros de flores y el relleno están ejecutados con puntos pequeños (medio punto cruzado), el dibujo flameante al punto gobelino que produce más exactamente las figuras matizadas. Para el puntito, de lana café ó amarillo de oro, comprendiendo siempre 1 hilo de altura y de ancho del cañamazo sin dividir. Para cada tipo del cuadro de flores, se contará, pues, 1 hilo á lo largo y á lo ancho, lo mismo para el puntito que para el punto gobelino, este último es de lana del Norte cogida doble. Siempre 2 puntos sobre 8 hilos de altura, pican el mismo objeto de estiano. Trabajese siempre á lo ancho y déjense encontrar los puntos verticalmente, véase el dibujo de fondo. La especie del punto no puede indicarse exactamente con el tipo gobelino, y nótese que 4 tipos de cruz arriba son iguales á un tipo gobelino alto de 8 hilos de tejido. La unión de los puntitos y de los puntos gobelinos se ve en el dibujo, en tamaño natural, que muestra una parte del fondo aun sin relleno. La cenefa, de 27 cm. de ancho, se montará sobre un fondo de felpa ó de frisa oscura.

60 y 61. Colcha. Bordado al punto cruzado y labor al crochet. — Modelo-tipo: Supl. fig. 132 y 133. — El modelo compuesto de tiras bordadas diferentemente de franja crema y escarlata, tiene 22 cm. de ancho; el bordado se hace sobre fondo de cañamazo, antes de reunir las partes separadas. El modelo-tipo reproduce las figuras de ángulo y de árbol, que forman la cenefa, alternando siempre, y colocándolas para cada tira en hileras opuestas. Trabajese con algodón grueso de bordar, encarnado sobre blanco y blanco sobre encarnado. Consólidense los bordes de las tiras con p. apretados, alternando con p. por encima, igualmente blanco sobre encarnado y vice-versa y fúrese con satinete surtido á la tela. Remáñase las partes blancas alternando siempre, y colocándolas para cada tira en hileras opuestas. Una vez terminada la colcha, se la rodeará con cencio al crochet, ejecutado con algodón blanco y encarnado, dib. 60. Montura de p. por encima y 1ª vuelta: encarnada. Alternativamente 1 brida y 2 p. por encima. 2ª vuelta: blanco. Al rededor de los 2 p. por encima 6 bridas dobles que se saltarán juntas, 5 p. por encima, alternense y saltense siempre 3 p. por encima, véase dib. 60. 3ª y 4ª vueltas: como la 2ª, solamente alternense los colores. 5ª vuelta: encarnada. * 1 p. apretado al rededor de los 5 p. por encima de la vuelta anterior, 5 p. por encima, 1 p. apretado en los 5 p. por encima siguientes; 10 p. por encima, 1 p. apretado, vuélvase á empezar desde estrella. 6ª vuelta: repítase siempre 1 p. apretado en la 1ª cima y 11 bridas al rededor de los 10 p. por encima. 7ª vuelta: blanco. * 1 p. apretado en la 1ª cima y 11 bridas en cada 2 bridas, 1 piquillo de 3 p. por encima y 1 p. apretado, volviendo al p. apretado. Después del 5º piquillo, 1 p. apretado en la 11ª brida y vuélvase á empezar desde la estrella.



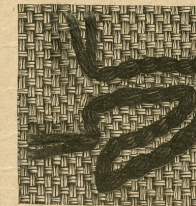
69. Labor de cuero recortado para la silla, dib. 70. Dibujo de adorno: Supl. fig. 131.

62, 63 y 59. Refajo hecho al punto. — Patrón: N.º XX. Materiales: lana de hacer punto. — La hechura de este lindo refajo, con arreglo al patrón-método, fig. 127, es muy sencilla para una mano acostumbrada á esta labor. Múltiple los puntos en medida del borde inferior de cada paño asegurado, pero siempre haciéndose cargo que el grupo de dibujos tiene 27 p., y que se preciso añadir al número aun el p. vuelto al principio y al fin de cada aguja. El borde con piquillos se hace siempre con 5 vueltas, luego todavía hasta la 7ª vuelta: 1ª vuelta: al derecho. 2ª vuelta: al revés.



67. Empleo del instrumento para el bordado «Flossa», dib. 65. Véase la aguja separada, dib. 66.

66. Instrumento para la ejecución de la técnica «Flossa», dib. 65. Véase también los dib. 67 y 68.



68. Revés del bordado «Flossa», dib. 65. Véase también los dib. 64 y 67.

con privilegio, servirá para facilitar la ejecución de las labores al punto de borda que se llama «Flossa», y que son una imitación del punto de Esmerita de felpa muy fina. El tejido conviene admirablemente para almohadones, taburetes, tapetes y mamparas. Se trabajará sobre tejidos gruesos, suaves y flojos, formando ojitos grandes, como cañamazo de Java, etc., con lana del Norte poco retorcida; véase la muestra de la técnica, dib. 65, que representa un almohadón de 47 cm. cuadrados con fondo relleno; el dib. 66 muestra el instrumento separado y el dib. 67 el empleo en la labor extendida sobre el bastidor. Se necesita extender la tela muy tirante sobre el borde de una mesa ó sobre una montura con tornillos. Además, no se trabajará sobre modelo-tipo sino sobre el dibujo calcado y con arreglo á un bosquejo de colores; y si se quiere se marcarán las figuras sobre el fondo mismo con los colores. El derecho del bordado será el revés de la labor acabada y vice-versa. La fig. 70 reproduce el dibujo del bordado sobre el fondo almohadado como sigue: el centro, la barra oblicua y la flor mayor en la esquina del dibujo son color de rosa amarillento encarnado cobrizo. Las hojas de las espinas y del medio son color de aceituna claro, los tallos y el borde exterior son verde oscuro. El dib. 68 representa, tamaño natural, una hoja separada, vista del revés, es decir, del lado de la labor; el dib. 64 muestra el lado que será después el derecho, antes de haber cortado las presillas. El instrumento, dib. 66, tiene 29 cm. de largo, poco más ó menos. Dos latoncitos amarillos están reunidos con una junta y son móviles, con paño de madera; uno de los latoncitos contiene una aguja gruesa, destinada á enhebrar el hilo de labor, el otro, un resorte de largo correspondiente, sugeto con tornillos. Se pasa el hilo doble de labor primero por el ojete que se encuentra en el mango ó mango por encima de la aguja, después por el agujero de la aguja, desahuciando el hilo de los dos carretes y dejando colgar al principio y al fin de la labor ó cambiando de color, 5 cm. de hilo. Se levantará el resorte, y luego se picará la aguja verticalmente por la tela, véase dib. 68; después la mano izquierda pujará alternativamente el resorte, lo más bajo que se pueda; luego la mano derecha retirará la aguja de la tela y la pica de nuevo á distancia de un punto. Con este movimiento sumamente sencillo, el hilo de labor produce al derecho una costura, parecida á puntos de pespunte, véase dib. 68,

3ª vuelta: al derecho. 4ª vuelta: * 7 al derecho & 2 al derecho > 7 al derecho > 1 al derecho *. 5ª vuelta: al revés. 6ª vuelta: como la 4ª. 7ª á 12ª vueltas: como las 1ª á 6ª. 13ª vuelta: al derecho. 14ª vuelta: al revés. 15ª á 16ª vueltas: al derecho. 17ª vuelta: al revés. 18ª vuelta: * F s 3 al revés *. 19ª vuelta: * 1 al revés F s 3 al derecho F s 2 *. 20ª vuelta: * F s < 1 al revés F s 1 al derecho *. 21ª vuelta: * 2 al revés F s 2 al derecho F s 1 al revés *. 22ª vuelta: * 1 al derecho F s < F s F > 1 al derecho F s *. 23ª vuelta: * 4 al revés F s 1 al derecho F s 3 al revés *. 24ª vuelta: * F 1 al derecho F s 5 > F > 1 al derecho F s *. 25ª vuelta: al revés. 26ª vuelta: al derecho. Después añádase el fondo: 1ª vuelta: * 1 al revés, 3 al derecho. 2ª vuelta: 1 al derecho, 1 al revés, 3 al derecho *, siempre repítase hasta el borde superior, siguiendo exactamente el patrón, disminuyendo de un lado á su vez. Remáñase los paños acabados al repulgo, luego hágase al crochet unos 45 cm. de largo en el borde superior de delante, 12 vueltas de p. apretados, picando siempre toda la última presilla á la vez, y añádase de los lados hasta el borde de detrás una jareta cada según el dib. 63. 1ª vuelta: alternense 1 p. por encima y una brida. 2ª vuelta: 5 p. por encima; 2 bridas quintuplas separadas con 1 p. por encima en el p. por encima de la vuelta anterior. 3ª vuelta: 1 p. por encima y 1 brida, alternando siempre.

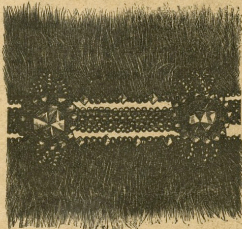
64 á 68. Labor «Flossa» con instrumento, para almohadones, tapetes, etc. — Dibujo de adorno: Supl. fig. 70. — El instrumento representado en el dib. 66, que es una imitación del punto de Esmerita de felpa muy fina. El tejido conviene admirablemente para almohadones, taburetes, tapetes y mamparas. Se trabajará sobre tejidos gruesos, suaves y flojos, formando ojitos grandes, como cañamazo de Java, etc., con lana del Norte poco retorcida; véase la muestra de la técnica, dib. 65, que representa un almohadón de 47 cm. cuadrados con fondo relleno; el dib. 66 muestra el instrumento separado y el dib. 67 el empleo en la labor extendida sobre el bastidor. Se necesita extender la tela muy tirante sobre el borde de una mesa ó sobre una montura con tornillos. Además, no se trabajará sobre modelo-tipo sino sobre el dibujo calcado y con arreglo á un bosquejo de colores; y si se quiere se marcarán las figuras sobre el fondo mismo con los colores. El derecho del bordado será el revés de la labor acabada y vice-versa. La fig. 70 reproduce el dibujo del bordado sobre el fondo almohadado como sigue: el centro, la barra oblicua y la flor mayor en la esquina del dibujo son color de rosa amarillento encarnado cobrizo. Las hojas de las espinas y del medio son color de aceituna claro, los tallos y el borde exterior son verde oscuro. El dib. 68 representa, tamaño natural, una hoja separada, vista del revés, es decir, del lado de la labor; el dib. 64 muestra el lado que será después el derecho, antes de haber cortado las presillas. El instrumento, dib. 66, tiene 29 cm. de largo, poco más ó menos. Dos latoncitos amarillos están reunidos con una junta y son móviles, con paño de madera; uno de los latoncitos contiene una aguja gruesa, destinada á enhebrar el hilo de labor, el otro, un resorte de largo correspondiente, sugeto con tornillos. Se pasa el hilo doble de labor primero por el ojete que se encuentra en el mango ó mango por encima de la aguja, después por el agujero de la aguja, desahuciando el hilo de los dos carretes y dejando colgar al principio y al fin de la labor ó cambiando de color, 5 cm. de hilo. Se levantará el resorte, y luego se picará la aguja verticalmente por la tela, véase dib. 68; después la mano izquierda pujará alternativamente el resorte, lo más bajo que se pueda; luego la mano derecha retirará la aguja de la tela y la pica de nuevo á distancia de un punto. Con este movimiento sumamente sencillo, el hilo de labor produce al derecho una costura, parecida á puntos de pespunte, véase dib. 68,



70. Silla con labor de cuero recortado. Véase el recorte sobre cuero, tamaño natural, dib. 69. Dibujo de adorno: Supl. fig. 131.



71. Abrigo-blusa para niñas de 6 á 8 años. Véase el delantero, dib. 84. Patrón No XVIII.



72. Guarnición de piel y galón azabachado.



73. Ancha guarnición de piel y de galón azabachado.

esclavina tienen 12 y 15 cm. de altura. Se colocará á 10 cm. del medio por detrás, anudado por delante. Botones de pasamanería y presillas cierran el abrigo.

84 y 71. Abrigo-blusa adornado con forro, para niñas de 6 á 8 años.—Patrón, Supl. No XVIII.—El abrigo es de color modo, adornado con alma lero. Cortes el delantero, fig. 118, entero para la parte de encima. El forro en cruz está hecho á parte y forrado y pespuetado para el corpiño, hasta la línea fina. La falda no se forra. En las espaldas, la tela de encima se compone de la parte plana, fig. 119, y de la parte pl-gada, reproducida en patrón-método, fig. 120. La junta de las partes está indicada con los signos y letras correspondientes. Partes planas de las mangas, fig. 121, y bullonito, fig. 122. El cuello, fig. 124, está forrado con seda ligera y el cuello vuelto, fig. 123, de tela en el interior. Pecherita de paño, fig. 125, de paño forrado con cruzado, adaptado de 46 á 47 en las espaldas.

87. Vestido para paseo ó para patinar, con abrigo, para señoritas.—Patrón y vista de las espaldas: No XI.—El modelo, de paño azul oscuro, está adornado con irrecilla negra, de 5/8 y 1 cm. de ancho. La fig. 107 servirá para la falda acanapada, forrada con satineté. El adorno de trencilla ancha plana está puesto á 9 cm. del borde, con reales de arabescos, de 8 cm. de altura á 22 cm. de distancia. El delantero se abrocha con corchetes, está adornado igualmente con trencilla. El corpiño, con faldoncillos cortos, está ajustado. El patrón-método, fig. 61, reproduce el abrigo con delanteros derechos, abierto delante y medio ajustado en las espaldas. Cortense los delanteros ó al mismo tiempo que el cuello y, entráense los bordes delante, plegados en forma de solapas, con una tira de paño de 11 cm. El abrigo se cierra con presilla trenada de 3 cm. de largo, 1 de ancho, abotonado en el interior. Adorno de trencilla, adornado al vestido.

88. Chaqueta sin ajustar, para niños de 3 á 4 años.—Patrón y vista de las espaldas: Supl. No IX.—De paño encarnado con forro de franela del mismo matiz, el abrigo está pespuetado y adornado con botones dorados que abrochan la chaqueta ó abrigo completamente por delante. La fig. 59 reproduce el delantero, la fig. 62 el cuello con solapas, dejando libre la pechera, fig. 63, pegada de estrella á dos puntos en las espaldas.

89 y 86. Chaquetilla medio larga para jovencitas de 11 á 13 años.—Patrón: Supl. No XIII.—Escójase el forro según la espesura del paño. La chaquetilla es de bordes azules, adornada con pespunte. La forma recta ajustada en las espaldas con una jareta con elástico sobre fig. 81. Fórrense los delanteros de tela hasta la línea fina y dóblelos conforme á las líneas de recorte en forma de solapas. Cruzan y se abrochan con dos hileros de botones. Se puede añadir un cuello grande marino de casimir azul claro, adornado con trencilla blanca, según la fig. 85, que se abotona sobre la chaquetilla. Presillas de cintura sólo en las espaldas, colocadas sobre estrella y 2 p. y reunidas bajo unos botones con ojales unidos. Sombrero redondo, adornado con piel de Suecia y plumas.

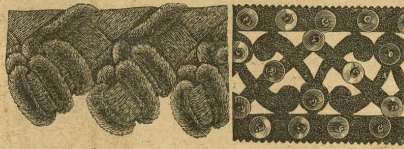
90 y 91. Vestido con tirantes para jovencitas de 9 á 11 años. Sombrero marino.—Patrón y vista de las espaldas: Supl. No II.—Con este corpiño podrá emplearse una falda, cuyo corpiño esté hecho. El corpiño del modelo es de lana escocesa. La falda de chet de azul, así como la cintura, con tirantes. Se adornarán con pespunte y botoncitos dorados. La falda, de 72 cm. de largo y 2 m. de vuelo, está forrada con satineté y adobada hasta unos 5 cm. de los bajos. Las fig. 15 y 26 reproducen el forro y la tela de encima del corpiño que se plegará conforme á cruz y punto y que se sugurará á 11 cm. del talle con unos pespunte. Este corpiño se abrocha por detrás. Cuello derecho, cubierto con tela apañada. Mangas, fig. 27, ahuecadas, fig. 22, fruncido sobre la línea fina. El sombrero marino azul oscuro con alas anchas, está adornado con terciopelo á cuadrillos y con borlas de plumas.

92. Abrigo con esclavina para niños de 6 á 8 años.—Patrón y vista de las espaldas: Supl. No VIII.—Se llevará el abrigo, á voluntad, con esclavina ó sin ella. Como el patrón está reproducido en tamaño natural, se ejecutará el modelo fácilmente y sin explicación. Forro de lana escocesa de bolsillos y trilla de cintura de tela doble. Ruedo de llastón en la orilla de delante hasta la línea fina. Pespunte y botones grandes.

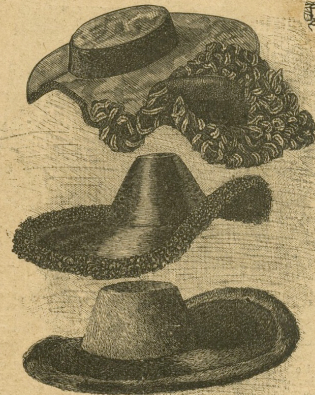
mientras que al revés (que será después el derecho) el resorte interpuesto deja salir presillas estrechas y regulares que, recortadas, forman la superficie pelucha de la felpa. Las formas arqueadas y las formas angulosas se ejecutarán del mismo modo en literas paralelas de través. Se empiezan por los contornos y se vuelve la aguja picada en la tela á derecha ó á izquierda, según se necesite, ó de arriba á abajo y vice-versa; las hileras están distantes unas de 1/2 cm. pero más ó menos. Se evitará con cuidado el extender el hilo de labor ó las puntas de los hilos al trabajar, pues se descomprenderían fácilmente las puntas. La labor terminada se mojarán las figuras con goma arábiga y después se recortarán las presillas, antes ó después de haber retirado la labor del bastidor, con unas tijeras ó un cortaplumas, arreglando con esmero la superficie. En todo instrumento se puede sujeción á engranajes, y al fondo se encontrará muy estrechamente con un marco liso de 3 cm., sobre el cual se colocará después los clavos de bronce para sujetar la parte de encima sobre el asiento. Además del borde, el asiento tiene 8 cm. de ancho delante, 42 detras por 43 de profundidad. La fig. 131 reproduce la mitad del dibujo de adorno. Este servirá también para el respaldo, variando un poco la disposición de los arcos interiores. El respaldo, sin contar la madera con claros, tiene 40 cm. de ancho y 27 de altura. Se puede macerar el cuero ó un color oscuro ó dejarle su color natural.



74 á 76. Botones decorativos.



77. Cenefa. 78. Galón de pasamanería de terciopelo recortado, adornado con lentejuelas.



79. Armazón de sombrero, cubierto con mueré negro.

80. Capota de felpilla y terciopelo.

81. Sombrero grande de fieltro de seda lisa.

82. Sombrero grande de fieltro de seda felpada.

Los Nos 72 y 73: faso de piel con acentas y pieles de azabache. El No 77: pasamanería hecha recortado, adornado con lentejuelas.

74 á 76. Botones para vestidos y abrigos.—

El No 74: hermoso botón de acero entallado y pulido. El No 75: botón de cuero azulado con incrustación de platis y oro. El No 76: botón de oro con fondo de acero entallado.

79 á 82. Armazones de sombreros redondos.—

De espartera, cubiertos de mueré, con casco rodeado de terciopelo y alas forradas con terciopelo. El No 80: capota de felpa marrón y trenza ó oro. El No 81: sombrero grande redondo de seda, con alas de astracán. El No 82: sombrero redondo con el ala recogida de un lado enroscada, de fieltro peinado, gris oscuro.

83 y 85. Abrigo-blusa con esclavina doble, para niñas de 6 á 8 años.—Patrón: Supl. No XVIII.—

De paño blanco, con bordado de seda blanca y cinta de grano marcado. Este modelo puede hacerse en todos los colores, forrado con franela, moletón de seda ó con seda. Las espaldas y los delanteros se cortan rectos, conforme á la fig. 121, pero se dará á la tela de encima 15 cm. más, que se fruncirá y pl garán. Los volantes bordados de la parte de delante, que mide de seda blanca y cinta de grano marcado. Este modelo puede hacerse en todos los colores, forrado con franela, moletón de seda ó con seda. Las espaldas y los delanteros se cortan rectos, conforme á la fig. 121, pero se dará á la tela de encima 15 cm. más, que se fruncirá y pl garán. Los volantes bordados de la parte de delante, que mide de seda blanca y cinta de grano marcado.



Adjunto á este número publicamos un suplemento de 23 patrones y varios otros dibujos de adorno.