



LA ESTACION

PERIÓDICO PARA SEÑORAS.

Nº 2

Sale el 1.º y el 16 de cada mes.

16 de Enero de 1889

Se publica en trece idiomas diferentes. Año VI

EDICIÓN ECONOMICA:

24 números con 2000 grabados en negro. 12 hojas de patrones trazados conteniendo 200 modelos de tamaño natural y 400 dibujos para bordados y labores á la aguja.

Precio de suscripción:

Un año fcos 10; Seis meses fcos 5; Tres meses 2 fcos 50 cts. Los gastos de correo son á cargo del suscriptor. Un número suelto sin hoja de patrones trazados vale 45 cts. Un número suelto con hoja de patrones trazados vale 55 cts.

Se suscribe en todas las librerías

en Buenos Aires en casa de G. M. Joly, calle de la Victoria 123-125; en casa de José Escary, calle de la Victoria 73, 75; en la Librería Europea (Dr. Jacobson y Cia.), calle Florida 242; en Montevideo en casa de Barreiro y Ramos; en Concepción (Chile) en casa de José Ma. Serrato; en casa de Hugo Reitzig; en Santiago en casa de Carlos Brandt; en casa de Manuel Azañón Prado; en casa de M. Serrato; en Valparaíso en casa de Carlos Brandt; en casa Kirshinger y Cia; en casa G. F. Niemeyer; en casa R. S. Turner, Librería del Nuevo Mercurio; en Lima y Callao en casa de Golvillo y Cia; en Caracas en casa de Nicolás de Las Casas.

Para la redacción dirigirse al Sr. Dn Indalecio Manjon Gonzalez - 7 rue Papillon, Paris.

EDICIÓN DE LUJO:

24 números con 36 figurines iluminados, 12 suplementos extraordinarios (trajes elegantísimos, alta novedad y bordados iluminados) y además con el mismo texto y patrones que la edición económica.

Precio de suscripción:

Un año fcos 18; Seis meses fcos 9; Tres meses 4 fcos 50 cts. Los gastos de correo son á cargo del suscriptor. Un número con hoja de patrones y dos figurines iluminados vale 90 cts. Un número sin hoja de patrones, con dos figurines iluminados vale 75 cts.

Crónica de la moda.

¿Que es lo que voy á recibir á primeros, de Enero? . . . Hé aquí una pregunta que se hacen muchas personas jóvenes en esta época del año, en que sin embargo se acostumbra á decir mal y quejarse de ella á causa de los muchos gastos que ocasiona. Los que dan me parecen á mi, á lo menos, tan felices, por no decir más, que los que reciben, á pesar de las recriminaciones que hacer á esta costumbre inveterada desde tanto tiempo ha. Es tan bueno el hacer placer á los otros, el ver un rayo de alegría escaparse de los ojos de los niños, de los amigos, y hasta de sus criados! Tanto peor para los egoístas y los avaros, si les disgusta las prodigalidades obligatorias del día del año nuevo. En cuanto á los que se privan de hacerlas por falta de dinero, es preciso compadecerlos; su pobreza les pesará mucho más este día, puesto que no habrán visto brillar, en estufa, el rayo de alegría que hablamos antes. — „La Estación“ pide también su parte, señoras, y, en su nombre, les agradezco infinito los cumplidos que hemos recibido constantemente por correspondencia, y á nuestras antiguas y nuevas suscriptoras les deseamos toda clase de prosperidades y felicidades durante el año nuevo que empieza y ojalá que al fin todas nuestras jóvenes lectoras hayan colmado sus deseos con el logro de sus nobles y castos deseos. De antemano sabemos que nuestras felicitaciones serán bien acogidas, por que son sinceras y dimanantes de personas que durante el año nos ocupamos constantemente en complacerlas, colaborando con celo en la Estación, á fin de reproducir exactamente las modas y comentarlas lo mejor que podemos, á fin de conservar la nombriada dignamente adquirida que „La Estación“ posee y continuar siendo el periódico más completo de modas como dicen tan justamente nuestras suscriptoras. Cuando al sentarse á la mesa de familia, aquellas de nuestras lectoras, que lleven vestidos nuevos á su gusto, que se acuerden si lo deven á nuestros dibujos, y solo este pequeño recuerdo colmará nuestros esfuerzos. Pues ya saben nuestras lectoras que el éxito de una obra que al público se dirige, es el ser conocida y esparcida; y, por lo tanto, ya que de aigualados hablamos, La Estación reclama el suyo y es que nos recomienden siempre y cuando bien les parezca á todas sus amigas y conocidas. Ahora ocupémosnos de cosas serias y recapitemos rápidamente los cambios que la moda estación nos ha traído. Es cosa conocida que la levita y vestido princesa con todas sus variaciones gozan de una boga general.

Vienen después: el vestido Directorio, cuya falda recta y corpiño con solapas son los signos que le distinguen, y el ves-

mangas bullonadas y su ancho cinturón ó banda que recortea el talle. Como sombreros



1. Traje con túnica levita. Delantero del dibujo 16. 2. Traje con faldeta cortada en carteras. Delantero del dibujo 15.

tido Maria Antonieta en el Templo, mismo género, pero más distinguido, y en fin el vestido estilo Imperio, graciosísimo para las jovencitas delgadas con su corpiño de niñas; y sus

medios color. Los guantes negros son siempre muy distinguidos con un vestido completamente negro. Paris. Matilde C. de Goué el patrón

1 y 16. Traje con túnica levita. — Este modelo es de paño azul y tiene una falda plegada; la túnica está cortada por delante y por detrás en una pieza con el cuerpo; este figura por delante una abertura para un adorno de trenchilla ó un bordado de cordoncillo de seda que se reproduce por detrás; dos listas de pasamanería ó de bordados de 8 cent. de ancho por 60 ó 75 cent. de largo adornan los dos lados de la sobrefalda guarnecida con una lista de plumas grises. El mismo adorno hay en el cuello y en las bocamangas. Sombrero redondo de feltro adornado con plumas; velo collar.

2 y 15. Traje con faldeta cortada en carteras.

— La falda es de paño color moda, plegada al rededor en 13 cent. de en el talle y 30 cent. por

abajo. Cada

pliegue está ribeteado con una trenchilla de un tono más claro, como se ve en nuestros dibujos 2 y 15 que representan

3. Ejecución del pétalo para la flor de filigrana sobre tul, dibujo 42.

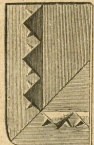
4. Ejecución de una hoja para la flor de filigrana sobre tul, dibujo 42.

5. Ejecución de un botón para la flor de filigrana sobre tul, dibujo 43.

por delante y por detrás este traje adornado con broches de pasamanería adecuada que cogen por delante los dos lados de la falda. El cuerpo es ceñido, va sujeto también por delante con broches de pasamanería y está ribeteado con igual trenchilla; la faldeta está doble por detrás y cortada formando

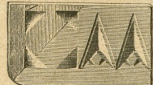
carteras ribeteadas; se ajusta con un cinturón recogido de la misma tela, y de 22 cent. de ancho. Se hace la vuelta de la manga en armonía. La pasamanería es de un color adecuado.

6. Collarín. — Este adorno es muy lindo, muy de moda y muy elegante. El rizado, á lo vieja, tiene 6 cent. de ancho. El que nos sirve de modelo es de crepón rosa pálido ribeteado con un piquillo puesto en una cinta rosa de 2 cent. de ancho y se adorna con un rizado ondulado de cinta de reps de igual tono. Se cierra este lazo con lazos de cinta estrecha.

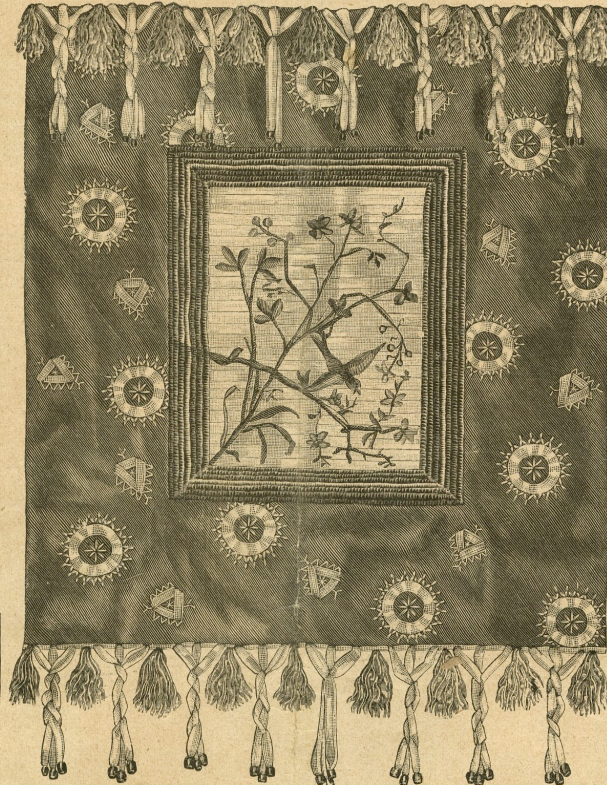


12. Cenefa para el marco de la pizarra para notas, dibujo 14.

11. Termómetro. Madera recortada.



13. Cenefa para la pizarra para notas, dibujo 14.



9. Tapete de cintas, adornado al pasado liso. Véanse los dibujos 8 y 10.

7. Cuello adornado con lazos.

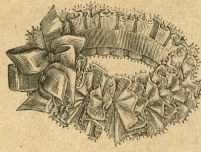
— Está puesto en una cinta de 6 cent. de ancho y 52 cent. de largo; se hace el recogido con crepón crema, cogido en medio por detrás con un lazo de cinta de 2 cent. de ancho y por delante con otro lazo de cinta crema de 6 cent. de ancho, brochada con florecitas de muchos colores.

8 á 10. Tapete de cintas adornado al pasado liso.

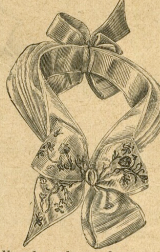
— Nuestro número del 1.º de Junio reproducía un trabajo de este genero

hecho con cintas estrechas de diferentes colores. El tapete, dibujo 9, tiene 105 cent. de largo y 95 cent. de ancho y por en medio, de cinta crema, forma un rectángulo, cuyos lados tienen 36 y 47 cent., unidas las cintas con un punto por encima de seda. Se adorna la superficie obtenida así con un bordado al pasado liso, de seda de China de diferentes colores y estilo japonés; conforman el bordado algunas hileras de cordoncillo de oro y de los diversos colores del mismo bordado. La grilla es de seda azul, tiene 25 cent. de ancho, está ribeteada con una cinta y

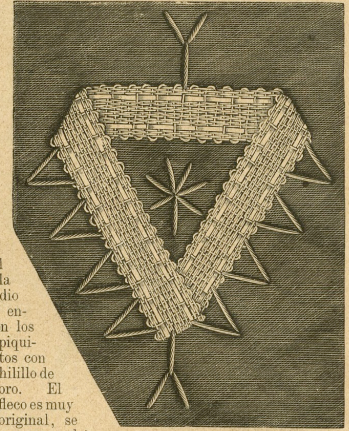
adornada con motas guarnecidas de aplicaciones de cinta. El dibujo 8, reproduce en tamaño natural uno de los diseños, un triángulo de cinta amarillo oro, cogido con puntos de hilillo de oro, y realzado con un bordado ligero de seda verde alegre y rosa viejo. El dibujo 10 da, en la mitad de su tamaño, parte del otro diseño; la cinta está cogida con puntos cruzados de seda azul oscuro; se borda la estrella de en medio con seda marrón y encarnada y se hacen los piquitos con hilillo de oro. El fleco es muy original, se compone de borlas de cinta muy estrecha cogidas con puntos de seda y de largas cintas anudadas y con una perla fina en la punta, como muestra el dibujo 9. Se forra este tapete con tela y se acolla ligeramente; puede servir como cortina.



6. Collarín.



7. Cuello adornado con lazos.



8. Diseño de bordado ligero para el tapete, dibujo 8.

11. Termómetro. Madera recortada. — Esta labor, en la que muchas suscriptoras han llegado á ser artistas, es muy agradable pasatiempo y se aplica á numerosos objetos. Las cenefas que reproducen nuestros dibujos 12 y 13 de este día serán preciosas si se emplean para decorar esta armadura de termómetro, que formará un bonito recuerdo de Año nuevo.

12 á 14. Pizarra para notas. Pintura y madera recortada. — La pizarra adornada con diseño ligeramente pintado al óleo tiene 8 cent. de ancho y 14 cent. de alto; la rodea un marco de madera recortada de 1 1/2 cent. de ancho, recortado ó más bien esculpido todo al rededor; nuestros dibujos 12 y 13 reproducen dos

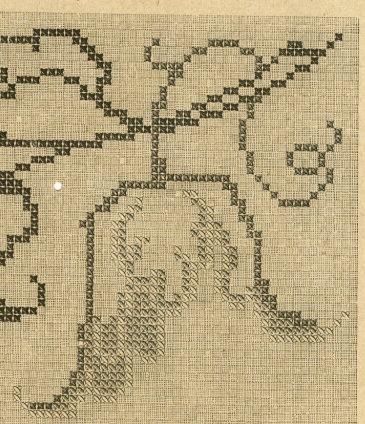
adornos fáciles de esculpir con el buril; la pizarra tiene un grupo de lazadas de cordón; se cuelga en ellas una esponjita y un lapiz.

19. Pompón de seda ó de hilillo de oro para adornar un cuarto de muñecas. — Harán estos pompónes un lindísimo adorno para el cuarto de la Señorita Lili; serán de hilillo ó de laminado de oro, de canutillo de seda, de lana etc., cogidos y apretados con una hebra de seda apropiada; sirven para los muebles, cojines, colgaduras etc.

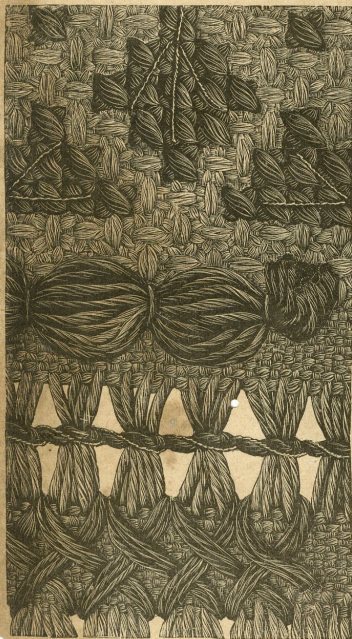
21 y 26 á 28. Muñequito que no se rompe. Juguete sueco de madera recortada, para niño pequeño. — Patrón: Supl. Verso, No XVII, fig. 72 á 75, 1 á 4, de nuestro último número. — Podrán perfectamente hacer este juguete todos los que tengan un poco de maña, valiéndose de la azuela, dibujos 26 y 27, con una lámina de

acero, dibujo 26, puesta con tornillos en una armadura de madera con dos agarra-deros, dibujo 27, de 26 cent. de largo, poco más ó menos. Los montantes que sostienen el juguete son de álamo blanco ó de erable, tienen 26 cent. de largo, 1 cent. de ancho y cerca de 3/4 cent. de grueso; están juntos en su parte inferior con una tablita de 3 cent. de ancho, clavada. Las fig. 72 á 75 del suplemento de nuestro último número dan las diferentes partes del cuerpo de este muñequito, cuyo trazado se hace en una tablita

10. Cuarta parte de la roseta para el tapete, dibujo 9. Véase el dibujo 8.



18. Modelo tipo para el tapete, dibujo 82. Véase el dibujo 83.



13. Punto de cruz y calados en tela deshilada para el adorno de la lista, dibujo 63.



15. Delantero del traje, dibujo 2.

16. Delantero del traje, dibujo 1.

29. Cuchillo para cortar papel. — Patrón: Supl. Verso, No XX, fig. 83 de nuestro último número. — Se corta de una tabla delgada en la que se hayan trazado los contornos, sirviéndose de la azuela, dibujos 26 y 27, y poniendo el objeto que se va á cortar sobre un vidrio grueso, lo que facilita el trabajo y permite seguir el trazado con más facilidad. Puede adornarse el mango con pinturas ó cenefas esculpidas.

30. Espátula para el barrilito. — La espátula tiene 7 cent. de alto por arriba y 5 1/2 cent. en la base y el mango, 7 cent. de largo y 2 cent. de ancho por arriba; está adornada con pintura á la sepiá, también puede hacerse con un borde recortado ó un adorno de relieve en el mango, como el cuchillo de cortar papel, dibujo 29.

34. Traje escocés para niño. — Se hace el cuerpo de terciopelo azul marino, fruncido, forrado con tela de abrigo, con una faldeta cortada en carteras de 9 cent. de largo y ancho por delante, 5 cent. de ancho en la parte inferior por detrás y 3 1/2 cent. en el tallo; las vueltas de las mangas tienen 3 cent. de alto y están ribeteadas con una trenchilla de 1 cent. de ancho; el calzón corto de la misma tela se abrocha con botones al cuerpo de debajo y se ribetea con igual trenchilla. La falda lisa por delante y con grandes pliegues al rededor tiene 100 cent. de vuelo y 18 cent. de largo; es de lana de cuadros grandes de colores vivos, lo mismo que la faya muy larga, recogida en el hombro y sujeta detrás con un broche de bronce de 10 cent. de largo adecuado á los botones. Gorra de terciopelo.

36. Paletó con pliegues para niña. — Véanse para el patrón los dibujos 37 y 38 del 16 de Noviembre de 1888. — Es de paño verde oscuro, de dos caras; se adorna por delante y por detrás con pliegues dobles por los dos lados, la falda tiene grandes pliegues por detrás y bolsillos con carteras; el medio cinturón está cogido como se



40. Adorno de magnolias y cintas para traje de baile. 41. Ramo de sauco para el peinado.



37 y 38. Adorno de eglantina para peinado y cuerpo de vestido.

39. Adorno de flores de adormidera y cintas para trajes de reunión.

37 á 41 y 53. Adorno de flores. — Nuestros dibujos 37 á 41 y 53 muestran diferentes modelos de adornos de flores para los trajes de baile, reuniones, conciertos etc. El dibujo 37 es un rodete arrollado con una cinta larga y acabado muy abajo en un bucle y las últimas eglantinas del adorno dispuestas sobre la frente, dibujo 38, en forma de corona diadema, bajo la que salen algunos rizos ligeros; otra guirnalda semejante adorna el cuerpo escotado del vestido y concluye en el hombro bajo un grupo de botones y de flores á medio abrir. La guirnalda de flores de adormidera, dibujo 39, está puesta sobre una cinta de reps de 6 cent. de ancho, del tono de las flores más oscuras. Coge los recogidos de la sobrefalda. El dibujo 40 es un adorno de magnolias rosas con hojas y botones atado con una cinta color rosa pálido. El dibujo 41 es un ramo para el peinado, que se compone de un racimo de lilas con hojas, adornado con una mariposa y atado con una cinta filigranada; por último el dibujo 53 representa un riquísimo adorno de traje que puede hacerse con toda clase de flores de moda, cuyas partes todas están cogidas con lazos ó presillas de cinta. Las flores naturales puestas con gusto son siempre de moda.

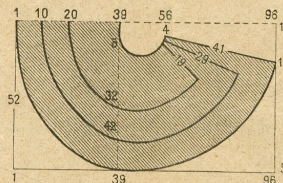
42, 43, 3 á 5. Flores de filigrana y tul. — Estas flores son muy lindas como adorno de traje de baile; se mezclan con las cintas, flores y plumas; pueden hacerse de tul blanco ó de color, con espiral de hilillo de oro ó plata ó mezclado con seda. La flor y el botón, dibujo 43, son de la mitad de su tamaño; se hará cada pétalo como muestra el dibujo 5 en tamaño natural; se agrupan 11 semejantes de tul encarnado doble contorneado con espiral de oro al rededor de un grupo de etaminas de



47. Traje con blusa para señorita joven. 48. Traje de baile con cuerpo de faldeta. 49. Traje con túnica sobretodo. 50. Traje bordado. Espalda



54 y 55. Cuello esclavina para salida de teatro. Véase para el patrón el dib. 56.



56. Patrón método para el cuello esclavina, dib. 54 y 55.

espiral ó cantillo de oro. El botón, más ó menos abierto, tiene 4 ó 5 pétalos medio cerrados sobre las etaminas. El tallo tiene 16 cent. de largo y se adorna en la unión de la flor y del botón con algunas hojas (vease el dibujo 4). La rosa, dibujo 42, se hace más ó menos frondosa; una eglantina tiene 5 pétalos hechos como indica el dibujo 3. El tul doble, al hilo, con espiral por un lado, está fruncido de modo que redondee cada hoja cuyo borde está ondulado según el gusto de cada una; las rosas sencillas ó semidobles tienen en medio un grupo de etaminas de hilillo ó laminado de oro, y el calzón, dibujo 5, está cubierto con espiral, contorneado con cordoncillo de oro y dispuesto, como muestra el dibujo, sobre el tallo envuelto en laminado de oro. Estas flores son preciosas para adorno de cabeza.

44 á 46. Abanicos de capricho. — El varillaje del dibujo 44 es de madera de tono claro y el país de gasa negra, pintado con colores vivos y vivos. El dibujo 45 tiene un varillaje de antiguos tiempos, pintado y dorado; está adornado con una graciosa pastorela sobre un fondo de



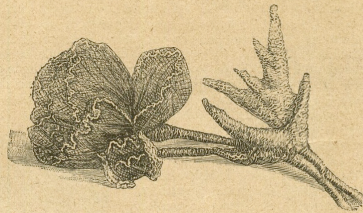
Orno de magnolias y cintas para traje de reunión.
41. Ramo de sauco para el peñad.

seda negra y el dibujo 46 con una guarnición de encaje blanco, está adornado con dibujos pintados sobre gasa marrón y aplicados sobre el fondo de encaje.

47. Traje blusa para señorita joven.

— Este modelo sienta muy bien para traje de reunión; la falda es de seda guarnecida con un pliegado y cubierta con una blusa ancha de linón crema, adornada con una guimada alta bordada de diferentes colores y sembrada luego de florecitas, festoneada y recortada por abajo. El cuerpo blusa, fruncido en el talle, está colocado en un canesú bordado de 15 cent. de alto por en medio delante y detrás; el cuello recto tiene 4 cent. de alto y 6 cent. las vueltas de las mangas. Cinturón de seda análogo a la falda, cerrado con lazo a un lado, con grandes hojas y caídas hasta abajo.

48. Traje de baile. — La falda es de tela crema con tres volantes de encaje, fruncidos ligeramente y puestos



42. Ramo de flores de filigrana y tul. Véanse los dibujos 3 y 4.



44 a 46. Abanicos para trajes de reunión.

á dos centímetros de espacio; la sobrefalda es de crespón crema con motas; se hace larga y ancha, está fruncida en la cintura y recogida con pliegues que se levantan con lazos y fajas de cinta crema de 6 cent. El cuerpo es de seda crema, muy escotado; está adornado por delante con un recogido ancho fruncido en el talle y en el hombro y cogido en el hombro, lo mismo que la manga corta por un lazo de cinta con hojas que caen.

49. Traje con túnica sobretodo. — El cuerpo y la sobrefalda son de paño verde oscuro; el adorno y la primera falda son de tela de cuadros negra y gris. El cuerpo abre cuadrado por delante sobre un camisón con pechera; se cierra á un lado y tiene dos hileras de botones; se recoge la sobrefalda á los dos lados con botones de pasamanería, y á los lados de la falda se cosen botones grises como muestra el dibujo 49.

50 y 80. Traje bordado. — Los dibujos 50 y 80 representan por delante y por detrás un traje de paño granate; la falda tiene 455 cent. de vuelo, está plegada por detrás y por los lados; el delantero está bordado formando delantal, dibujo 80, ó cenefa por abajo, dibujo 50, al pasado liso con lana ó seda de un tono más oscuro ó negro. Igual bordado pero más estrecho adorna las mangas, el cuerpo y la pechera; el lazo de detrás del cuerpo y las mangas del burlado son de terciopelo del mismo color que el bordado. La manga se hace hueca por arriba.

51. Traje de baile con recogidos formando delantal. — La falda es de seda color de rosa y está adornada todo al rededor con grupos de cinco pliegues cosidos de 7 cent. de ancho, cogidos á unos 14 cent. de la parte inferior, figurando así una especie de volante muy ligero. Los recogidos son de gasa rayada de raso, levantados con gracia al lado haciendo delantal; tienen 104 cent. de ancho y 91 cent. de largo; están cogidos los pliegues con un lazo de cinta de moaré de hojas largas. El burlado tiene mucho vuelo y es de gasa rayada. El cuerpo tiene falda corta y está cubierto de gasa rayada; está escotado muy bajo, adornado con una berta cruzada y recogida; collar rizado y manga corta figurada con un rizado. Ramos de florecitas en el peñad y en el hombro izquierdo.

52. Traje con cuerpo chaquetilla.

— La falda de la que sobresale un pliegado estrecho, está levantada á un lado con algu-



43. Ramo de flores de filigrana y tul. Véase el dibujo 5.



50. Traje bordado. Espalda del dibujo 80.

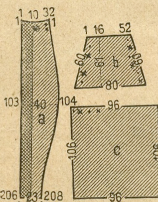
51. Traje de baile con recogidos formando delantal.

52. Traje con cuerpo chaquetilla.
53. Adorno de flores para traje de sarao.

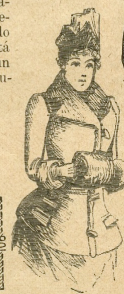
ne 4 ó 5 pétalos medio cerrados, orna en la unión de la flor y del tul doble, al hilo, con espiral por el borde está ondulado según el gusto un grupo de etaminas de hilillo ó l, contorneado con cordoncito de en laminado de oro. Estas flores

nos pliegues y la túnica levita ribeteada con un dobladillo y respuntes; es muy ancha y está plegada por detrás. Este traje es de terciopelo azul oscuro, adornado con terciopelo del mismo color; el camisón con guarnición se pone sobre el forro ajustado del cuerpo; acaba en el escote bajo un canesú y en el talle bajo el medio cinturón redondeado. Los delanteros de la chaquetilla son largos, están forrados de seda y tienen una gran solapa cuadrada, de terciopelo, estilo botón y grandes botones formando cenefa. Hilera de botones en la bocamanga, en el puño mismo.

54 á 56. Cuello esclavina para salida de teatro. — Véase para el patrón método el dibujo 56. — Se corta la primera esclavina de un pedazo de 104 cent. de ancho y 96 cent. de largo; está plegado doble y la esclavina redondeada teniendo en cuenta las medidas que indica el patrón, haciendo desde el escote hasta abajo una punta, un triángulo de 24 cent. de base y 57 cent. de altura. Las proporciones de la segunda y tercera esclavina son fáciles de establecer. Este Garrick, de paño blanco mate ó crema está puesto en un cuello replegado de terciopelo mirto,



57. Diseño del patrón para el traje, dibujo 78.



58 y 59. Paletó guarnecido de pieles. Véase para el patrón el dibujo 59 del 16 de...



60 á 62. Tohallas bordadas á punto de cruz y calados deshilados.

objetos de tocar con listas de tela etamina y calados deshilados de diversos anchos. El bordado á punto de cruz, á punto de gobelinos, á punto lanzado se hace sobre etamina ó sobre tela y con el auxilio de un transparente de cañamazo que luego se deshila; el fleco con cabeza anudada ó enrejada tiene de 7 á 9 cent. de alto; se hace el adorno bordado con diferentes colores, ó con varios tonos del mismo color; así, los dibujos 60 y 61 se bordan con encarnado y azul y el dibujo 62 con dos tonos de uno de estos dos colores. Nuestras lectoras encontrarán en casi todos los números del periódico modelos de bordados para estas tohallas.

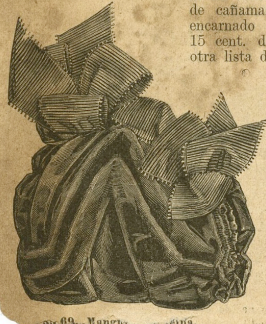
63, 17 y 20. Lista bordada á punto de cruz y calados deshilados.



67. Sombrero toca para señorita joven. Espalda del dibujo 68.

dos para cortinillas, oortinas de puertas etc.

— Esta lista bordada adornaría igualmente un almohadón, un canastillo, un corintón etc. Está hecha sobre un fondo de cañamazo de lana encarnado cobre, de 15 cent. de ancho y otra lista de cañamazo de yute de 9 cent. El bordado se hace con lana de Hamburgo cobre, oliva, azul pavo real y granate. El dibujo 17 da en tamaño natural la mitad de la lista de yute, con solo un orden de calados, y parte



69. Mangas de seda.

fornado de seda del mismo tono; se abrocha por delante y se ciñe con cintas de reps mirto de 5 cent. de ancho.

58 y 59. Paletó guarnecido de pieles. — Véase para el patrón el dibujo 59 del 16 de Noviembre de 1888. — Es de tela de dos caras verde muy oscuro y está forrado de pieles. El dibujo 58 es un paletó cerrado con botones, tiene cuello vuelto y solapas de pieles; el mismo adorno tienen las mangas y es de 6 cent. de alto. El costadillo y la espalda forman un gran pliegue en el talle. El dibujo 59 figura un chaleco adornado con bordados de pieles con largas presillas y botones dobles de pasamanería. El sombrero redondo es de paño moda guarnecido de terciopelo del mismo color, pero de un tono más oscuro.

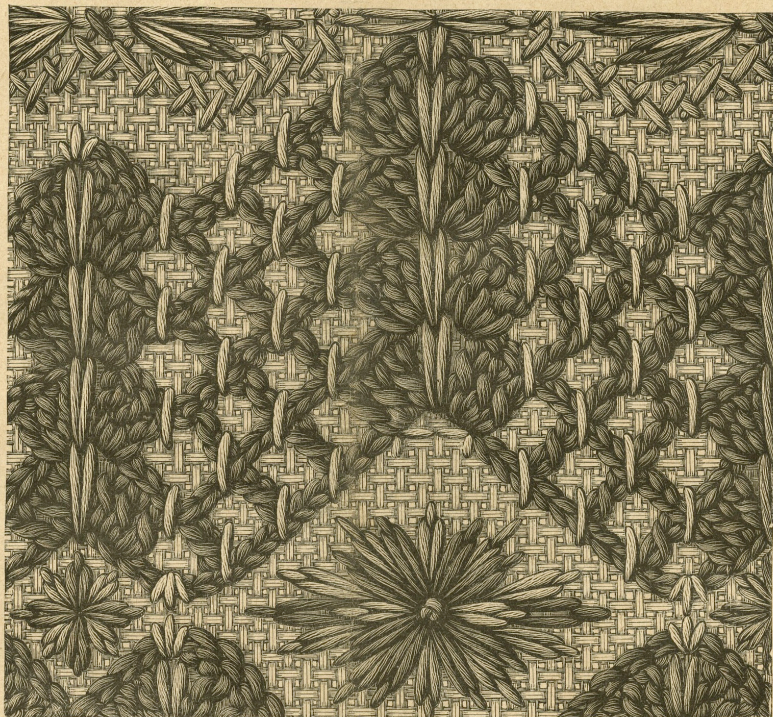
60 á 62. Tohallas bordadas á punto de cruz y calados deshilados. — Se adornan con frecuencia estos

del diseño á punto de cruz hecho con lana granate con puntos de retorcido de oro; se coge el pie de los calados con un punto de trencilla hecho con lana triple, estos se hallan anudados con un punto de lana azul pavo real é hilillo de oro. Las borlas de lana, hilillo de oro, lana de Hamburgo de los colores del bordado tienen por cabeza dos hileras de anillos de punto de crochet hechos como indica el dibujo 30 al rededor de un anillo de lana cubierto de puntos apretados. Se hacen estos anillos, si se quiere, de todos los colores del bordado.

64 y 81. Alfombrita para lámpara, bordada con felpilla. — El fondo es de cañamazo bramante; se compone de un pedazo cuadrado de 30 cent. de lado; en medio hay una aplicación de felpa y la orla es una especie de imitación de tejido de felpilla negra y seda encarnada de Argel, azul, oliva en cada punto, según el gusto de cada una. Las puntas están ribeteadas con un laminado de felpilla y los madroños son de seda ó de lana. Está forrada esta alfombrita con seda encarnada, lo que forma una especie de transparente.



63. Lista bordada á punto de cruz y calados deshilados para cortinillas, cortinas de puertas etc. Véase los dibujos 17 y 20. — 64. Alfombrita para lámpara, bordada con felpilla. Véase el bordado, dibujo 81. — 65. Cortina adornada con punto de crochet. Véase el dibujo 66.

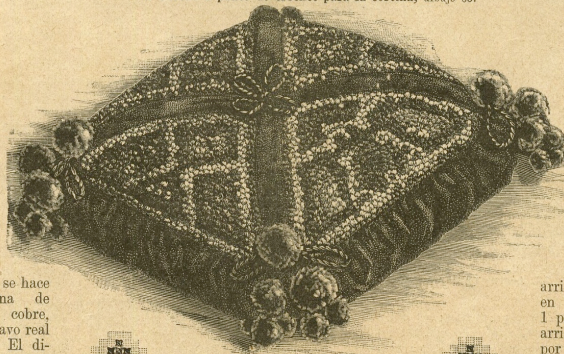


66. Diseño á punto de crochet para la cortina, dibujo 65.

65 y 66. Cortinilla con aplicaciones de punto de crochet y bordados. — El fondo de esta cortinilla es de cañamazo Java; se cortará según las dimensiones de la ventana que ha de garantizar del aire. El fleco está deshilado, tiene 12 cent. de alto y la cabeza anudada le reduce á 9 cent.; contornea los dos lados de la cortinilla una lista provista de anillas que sirven para ponerla. El dibujo 66 reproduce en tamaño natural parte del bordado y de la aplicación de crochet hecha con lana granate, la que se empieza con una cadeneta de puntos por arriba y se hace yendo y volviendo: 1ª Vuelta: * 3 puntos largos separados por 3 p. por arriba, 2 p. por arriba, 3 p. largos en el 3er punto y los siguientes, 3 p. por arriba, 3 p. largos en los que siguen,



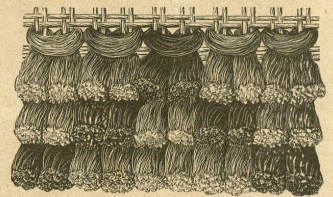
68. Sombrero toca para señorita joven. Detante del dibujo 67.



70. Cojín. Imitación de tapicería de Esmyrna á punto anudado. Véase el trabajo en curso de ejecución, dib. 71, y los modelos tipos, dibujos 72 y 73.

■ Morado oscuro, ■ Amarillo oscuro, ■■ Amarillo claro, ■■■ Encarnado, ■■■■ Oliva, ■■■■■ Azul pavo real.

72 y 73. Modelo tipo para el cojín, dibujo 70.



71. Ejecución del punto anudado para el cojín de imitación de Esmyrna, dibujo 70.

2 p. por arriba, 1 p. largo en el 3er p. por arriba, 2 p. por arriba y se vuelve á tomar la señal. 2ª Vuelta: * 6 p. largos separados en dos grupos con 3 p. por arriba en los 3 p. por arriba de la última vuelta, 1 p. largo en el 2o p. que sigue, repítanse 2 veces, 2 p. por arriba, 1 p. largo en el punto largo de la última vuelta, 2 p. por arriba, 6 p. largos separados en dos grupos por 3 p. por arriba, 1 p. largo en el 3er p. largo de la última vuelta, repítanse 2 veces, 2 p. por arriba, 1 p. largo y vuélvase á tomar la señal. Se repiten 2 veces las vueltas para cada entredós que se pone en el fondo, al que sirven de contrapáj, con puntos largos de festón de lana oliva oscura y puntos lanzados de lana encarnada. Se hacen los rosetones y las florecitas á punto lanzado en tres colores y se adorna la parte inferior de la cortina con ondas de crochet de 4 p. por arriba, sobre los cuales se hace 1 p.

apretado, 1 p. medio largo, 1 p. largo, 3 p. por arriba; se anuda el fleco con el crochet (4 hebras). Se forra la cortinilla de fieltro, paño, lienzo fuerte etc.

67 y 68. Sombrero toca para señorita joven. — La copa es de paño azul oscuro; está armada con tul aderezado, puesta en una ala de 54 cent. de largo y 5 cent. de ancho, forrada de gasa fuerte y cubierta de paño; la copa está plegada al rededor, en particular por delante, adornada con un lazo de cinta azul oscuro que coge los pliegues encima y otro segundo lazo con triples hojas de 14, 17 y 13 cent. de largo y grandes caídas por detrás atadas con lazo que tienen de 26 á 50 cent. El ala del sombrero es de pieles.

69. Manguito de felpa.

— Estos manguitos de capricho se hacen en armonía con el sombrero, el abrigo y á veces con todo el traje; se mandan hacer adornados de seda, adornados con lazos, de cinta, golpes de pasamanería etc., que correspondan con los demás adornos ó con el vestido. El dibujo 69 tiene 15 cent. de largo por arriba y 22 cent. por abajo y 44 cent. de circunferencia; está forrado de raso marrón, cubierto de felpa de seda también marrón y cerrado por los extremos con una jareta recogida con algunas puntadas; la felpa tiene 32 cent. de ancho y 52 cent. de largo; se hace el lazo con cinta de reps marrón de 6 cent. de ancho.

70 á 73. Cojín. Imitación de tapicería de Esmirna á punto anudado. — El cojín está adornado por encima con cuatro triángulos que imitan la tapicería de Esmirna; se hace el bordado sobre un fondo

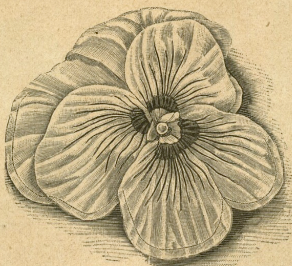
de cañamazo muy fuerte (véase el dibujo 71) con lana de Esmirna. Los dibujos 72 y 73 representan diferentes tipos de nuestro modelo indicando los colores empleados. El triángulo tiene por base 31 puntos, 30 ó 31 cent. (véase el dibujo 7 de nuestro último número); el largo de las hebras para anudar se ha de determinar despues de hacer una prueba; cada punto coge dos puntos á lo largo y por consiguiente cada tipo tiene dos hileras de puntos, es decir, cuatro hilos de lana. Se rodea el bordado con un cordoncillo grueso de lana formando en cada ángulo un nudo roseta adornado con un grupo de madroños. Se pone en medio del cojín una roseta de cordoncillo; el cojín es de felpa de lana azul con un bullonado al rededor.

74. Bolsita para perfumes en forma de pensamiento. — Este objeto, del mejor gusto, servirá para un agradable recuerdo; el dibujo

78. Traje con falda recogida. Véase para el patrón el dibujo 57.

es una almohadilla redonda, de 10 cent. de diámetro, de seda rosa pálido, llena de algodón en rama perfumado. El pensamiento que la cubre es de terciopelo violeta y terciopelo amarillo de tamaño natural;

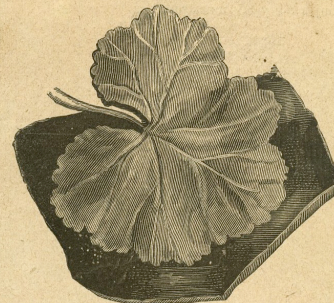
las hojas están plegadas y adornadas con largos puntos lanzados de seda violeta y de seda amarilla. 75, 76 y 79. Marco adornado con flores de caoutchouc. — Los dos lados del marco,



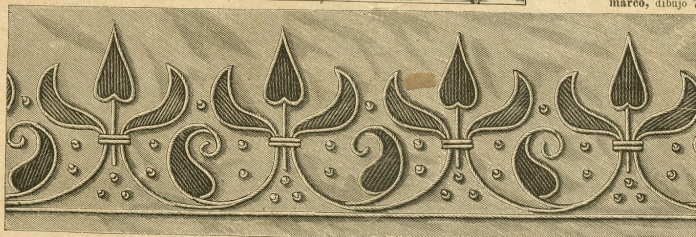
74. Bolsa para perfumes en forma de pensamiento.



75. Marco adornado con flores de caoutchouc. Véanse los dibujos 76 y 79.



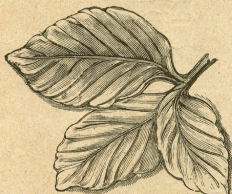
76. Ejecución de las hojas de caoutchouc para el marco, dibujo 75. Véase el dibujo 79.



77. Cenefa. Pasado liso, para adorno de cojines etc.



82. Cenefa bordada para tapete. Véanse para el bordado los dibujos 18 y 83.



79. Hoja de caoutchouc para el marco, dibujo 75. Véase el dibujo 76.

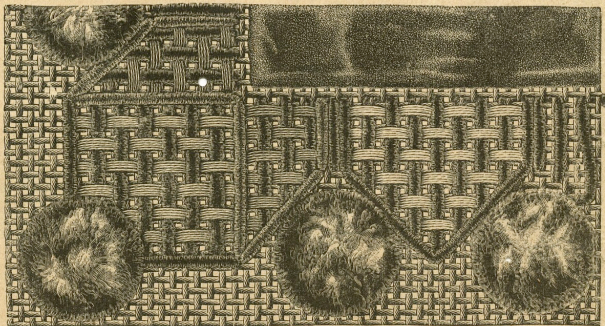
solapas de moaré de 12 cent. de ancho. Está ajustado con un medio cinturón y abrochado bajo un adorno de botones á los dos lados del cuerpo.

82, 83 y 18. Cenefa bordada para tapete. — Véanse para el bordado los dibujos 18 y 83. — Este modelo será muy precioso para cortina de puertas, asientos, cortinillas etc. El fondo del dibujo 82 es de fieltro azul verdoso oscuro bordado con motitas con aplicación

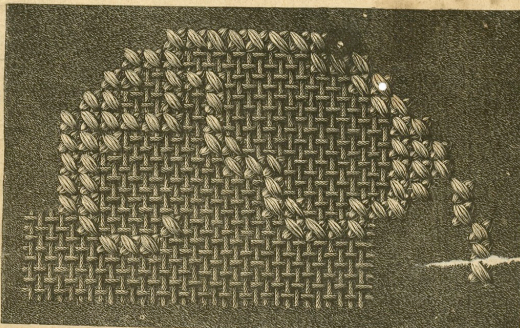
de cañamazo dorado á punto de cruz, con dos tonos de encarnado Burdeos



80. Traje bordado. Delantero del dibujo 50.



81. Bordado de felpilla para alfombra de lámpara, dibujo 61.



83. Bordado á punto de cruz para el tapete, dibujo 82. Véase el dibujo 18.

dibujos 75, tienen 34 y 43 cent. por 9 cent. de ancho; está adornado con flores de caoutchouc pintadas de colores naturales; el dibujo 76 muestra el modo de resortar, con una placa de cristal y una buena hoja de cortaplumas, estas hojas de caoutchouc en placas muy delgadas que se ablandan con agua caliente, se extienden, se estiran y se estampan de modo que formen las venas y se fueren por abajo para hacer los tallos. Se meten luego estas flores en agua fria para devolverles su consistencia. Se preparan de igual

manera que las flores, los botones y los fallos y se pegan al marco con goma de suerte que estén puestas con gracia y se añaden algunas ramitas con yemas. Se dá después á todo el marco y á las flores una mano de barniz broncedado ó dorado.

77. Cenefa. Pasado liso.

— La cenefa que muestra el dibujo 77 es del siglo XVII, pertenece á uno de nuestros grandes museos y se borda con seda é hilillo de oro sobre un fondo de seda salmón; las hojas y los botones en tono oscuro; los lazos con matiz claro; servirá con éxito para adornar tapetes, cojines, canastillos etc., y según el objeto á que se destine, pueden hacerla nuestras lectoras de todos los tonos y colores que quieran.

78 y 57. Traje con falda recogida.

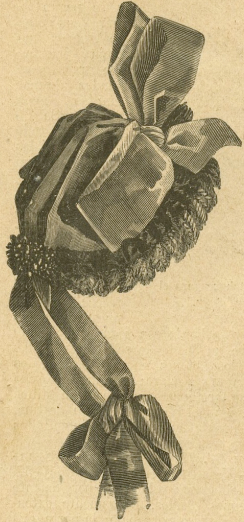
— Véase para el patrón el dibujo 57. — La falda está adornada por delante con pliegues cosidos, ligeramente extendidos en abanico por abajo; la parte a es el diseño del delantero de los recogidos forrados de moaré y replegados doble punto sobre

doble punto y estrella sobre estrella; es de crespón de lana azul oscuro ó negro tiene 3 cent. por en medio y se pone en la cintura; cruz y punto sobre la parte que forma una faja indican los pliegues que levantan esta parte por los dos lados y es la mitad del bullonado plegado por detrás y replegado en forma de capucha por los lados. El cuerpo es corto, cruzado por delante con un camisolín de reps de seda y

azul pavo real para las flores, dos tonos de verde musgo y madera matizada para las hojas y los tallos. El dibujo 18 reproduce uno de los diseños bordado con seda de Argel y libanés una hoja de caoutchouc de la cenefa.

de cañamazo de 22 cent. de largo. Nuestro tapiz tiene 330 cent. de largo y 132 cent. de ancho.

84 y 85. Capota guarnecida con un rizado de plumas. — La copa está plegada encima y en la base; tiene 25 cent. de largo y 36 cent. de ancho es de terciopelo y está puesta en un ala estrecha, guarnecida con un rizado de plumas de 8 cent. por delante y 5 cent. por detrás. Nuestros dibujos 84 y 85 muestran por



84. Capota adornada con un rizado de plumas. Copa del dibujo 85.

la copa y por delante esta capota con bridas de cinta y un gran lazo delante encima del ala.

86. Sombrero redondo con ala levantada. — Es de fieltro granate; la copa tiene 12 cent. de alto y el ala 10 cent. por delante, 4 cent. por detrás y 12 cent. por los lados; está levantado por la derecha y adornado con un lazo que sube, hecho con cinta adecuada y puesto con una gran flecha de azabache ó de metal.

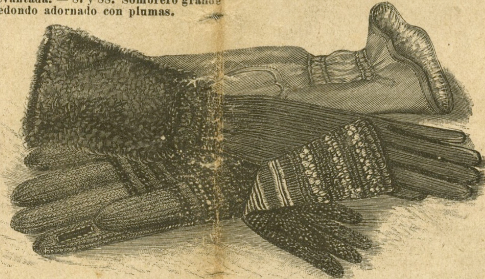
87 y 88. Gran sombrero redondo adornado con plumas. — El ala está levantada todo al rededor del sombrero, que es de terciopelo fresa; le rodea un cordón grueso de seda; la pluma negra que le adorna tiene 32 cent. de largo; está puesta con un gran lazo de reps fresa de tono claro, brochado con flores de un tono más oscuro y dispuesto sobre la copa, que tiene 5 cent. de alto.

89. Capota de terciopelo negro. — El delantero de esta capota es de terciopelo negro adornado con un gran lazo de hojas que caen sobre el ala cubierta con un ancho adorno de abalorios; las bridas son de terciopelo y el sombrero está lleno por encima con un lazo de hojas doblado y.

90 á 93. Guantes de invierno para por la mañana y para niños. — Se llevan muchos guantes de estos en invierno, gaseados ó de punto y forrados. El dibujo 90 es de piel de perro granate y forrado de felpa; se hace en particular



85. Capota adornada con un rizado de plumas. Delantero del dibujo 84. — 86. Sombrero redondo con ala levantada. — 87 y 88. Sombrero grande redondo adornado con plumas.



90 á 93. Guantes de invierno para por la mañana y para niños.

para hombres y se ciñe á la muñeca con elástico doble. El dibujo 91 es para paseo ó patinaje con un puño largo; son de lana marrón. Los guantes de caza, dibujo 92, son de lana gris, con rayas grises y verdes y guarnecidos bajo el dedo índice con una tira estrecha de cuero de 3 cent. de largo. Los guantes de niño, dibujo 93, son de punto de lana con puño alto que sube; abrigan mucho y tienen rayas de varios colores

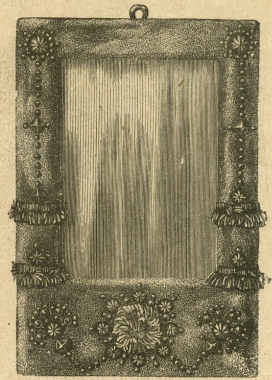


89. Capota de terciopelo negro.

en la parte superior; pueden adecuarse á todos los trajes.

94 y 95. Espejo adornado con tachuelas. — El marco es de madera ligera; tiene 38 cent. de alto y 11 cent. de ancho; la tablita está cubierta de felpa rosa viejo de unos 5 cent. Por los dos lados se adorna el marco con una franja de seda más oscura de 2 cent. de ancho; otra franja análoga forma abajo, en el espejo una roseta rodeada de tachuelas con cabezas de diferentes formas dispuestas en corona, acompañada de dos claveles dibujados con tachuelas; el adorno de los lados se reproducirá fácilmente según nuestro dibujo. Está sostenido por detrás este espejo con una hoja de cartón cubierta con papel preparado. Se cuelga con un anillo de bronce puesto en la parte superior.

96. Cofrecillo adornado con tachuelas. — El cofrecillo, dibujo 96, es de madera ligera, tiene 16 cent. de alto, 25 cent. de largo y 17 cent. de ancho. Se pega dentro un papel de color y se cubre con una lista de felpa verde musgo de 10 cent. de ancho rodeado de dos tiras de felpa adamsada granate ó carnado Burdeos; se adorna con tachuelas doradas ó

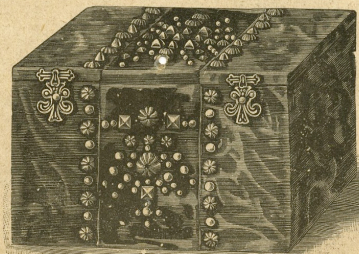


91. Marco de espejo adornado con tachuelas.

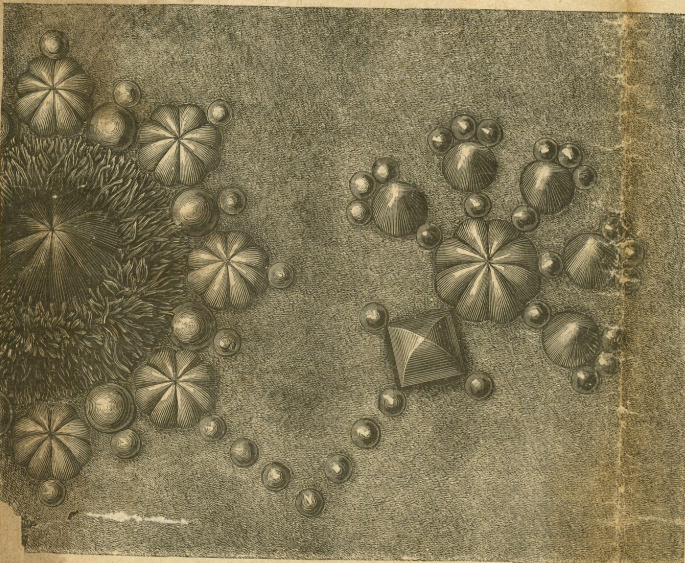
plateadas; este adorno se halla en el dibujo 16 del 1.º de Noviembre de 1886. Las visagras y cerraduras son adecuadas al adorno; nuestras lectoras pueden tomar para este cofrecillo el adorno del dibujo 15 de este día.

CORRESPONDENCIA.

A. F. Santander. — No tengo noticia de que el traje de que V. me habla se lleve como novedad para teatro; esto no obstante, opino que se llevará mucho, porque es un traje que siempre resulta elegante y distinguido; así, pues, le aconsejo que se lo haga y que lo lleve con las flores que dice, así como los guantes etc. En lo que diferimos de opinión es en lo del collar y pendientes negros; no estando de luto, una señorita no debe llevar esos adornos. Puede usar las blondas sin inconveniente alguno.



96. Cofrecillo adornado con tachuelas.



95. Dibujos con tachuelas para el espejo, dibujo 94.