



LA ESTACION

PERIÓDICO PARA SEÑORAS.

Nº 19 Sale el 1.º y el 16 de cada mes. 1.º de Octubre de 1889 Se publica en trece idiomas diferentes. Año VI

EDICION ECONOMICA:

24 números con 200 grabados en negro, 12 hojas de patrones trazados conteniendo 200 modelos de tamaño natural y 400 dibujos para bordados y labores á la aguja.
 Precio de suscripción:
 Un año fees 10; Seis meses fees 5; Tres meses 2 fees 50 ct.
 Los gastos de correo son á cargo del suscriptor.
 Un número suelto sin hoja de patrones trazados vale 45 ct.
 Un número suelto con hoja de patrones trazados vale 55 ct.

Se suscribe en todas las librerías
 en Buenos-Ayres en casa de C. M. J. y, calle de la Victoria 133-131; en casa de José Escary, calle de la Victoria 73, 75; en la Librería Europea (L. Jacobsen y Cia), calle Florida 43; en Montevideo en casa de Barreiro y Ramos; en Cali (Colombia) en casa de Manuel Sinisterra; en Caracas en casa de Vicente Arceval; en Concepción (Chile) en casa de Hugo Kettig; en casa de José Ma Serrato; en Lima y Callao en casa de Colvillo y Cia; en Santiago (Chile) en casa de Carlos Brandt; en casa de Manuel Avalos y Pradol en casa de M. Servat; en Valparaíso en casa de Carlos Aravena; en casa Kirksinger y Cia; en casa C.F. Niemeyer; en casa de Tornero Hermanos.
 Para la redacción dirigirse al Sr D. Indalecio Manjon Gonzalez - 7 rue Papillon, Paris.

EDICION DE LUJO:

24 números con 36 figurines iluminados, 12 suplementos extraordinarios (trajes elegantísimos, alta novedad y bordados iluminados), y además con el mismo texto y patrones que la edición económica.
 Precio de suscripción:
 Un año fees 18; Seis meses fees 9; Tres meses 4 fees 50 ct.
 Los gastos de correo son á cargo del suscriptor.
 Un número con hoja de patrones y dos figurines iluminados vale 90 ct.
 Un número sin hoja de patrones, con dos figurines iluminados vale 75 ct.

Crónica de la moda.

Decididamente los cascos de los sombreros de invierno serán más altos que los de los sombreros de verano. No hay que dudar que los platos, nombre apropiado, pero sin sentido, que se había dado á nuestros sombreros de estío, serían muy desagraciosos confeccionados con fieltro ó crespon. Esta tela, bullonada ó plegada se emplea mucho para los sombreros redondos con alas grandes. A pesar nuestro, no podemos describir esos arreglos de una elegancia perfecta, que se componen de lazos, de pliegues siempre nuevos y de una originalidad deliciosa, solo las modistas poseen ese don de combinar y creo que les sería difícil á ellas mismas el definir sus arreglos por la razón sencillísima de que, según su propia confesión, jamás saben antes de empezar uno de esos bullonados en que forma le han de terminar. Solo el gusto de la que guarnece, y ese es su mérito, puede decidir de la gracia de un sombrero. Se llevarán sobre los sombreros redondos, plumas de avestruz largas y cortas, muchas flores de terciopelo y alas graciosas colocadas en tules, crespones y gasas bordadas y labradas. La tela de invierno a la moda será el paño moletinado en los colores llamados luminosos y de los cuales hemos hablado ya. Para los trajes de vestir, se llevarán mucho los galones calados bordados con laminado dorado. Anchas trenchillas de laminado se colocarán en los bajos de las faldas. Esto produce un efecto entisimo sobre ciertos fondos de lila luminoso con reflejos sonrosados. Para los vestidos de paño y lanas lisas se emplearán anchos bordados calados que se colocaran sobre un transparente; por ejemplo sobre un vestido gris Effiel se coserán bordados negros con relieve y sobrealcados de una banda de faya, del mismo ancho, bordada color de rosa, cangrejo ó gris plateado. Es una manera de obtener combinaciones de guarniciones sencillas y á la vez de muy rico efecto. Este número contiene precisamente un galón de este estilo y dicha combinación puede efectuarse comprando todo lo necesario en los grandes almacenes de novedades en los cuales se vende casi todo preparado. Para el mismo uso de guarnición, se puede emplear, con mucha gracia, la cenefa N.º 3, aplicándola como canesú, mangas ó guarnición de manga sobre un fondo de color claro. Bastará para ello pegar los adornos sobre una faya negra (con arreglo al patrón) y el cual se reportará después.



1. Gran abrigo con mangas anchas. Patrón y espalda: Supl., Recto, N.º III. 2. Traje con falda recogida. Espalda del dibujo 49. Patrón: Supl., Recto, N.º VII.

ó velo sencillo, según los medios de cada una forman parte de todos los roperos. El capricho ocupa en ellos su parte y,

sombrios del otoño y del invierno. Uno de los modelos, que sientan más, es la blusa de moujik de seda encarnada ó maiz con adornos negros ó dorados tejidos con varios colores. Este mismo modelo se confecciona con franela lisa ó listada y lana con dibujos.

Otro corpiño de color con el apañado á la Récamier, ajustado con un cinturón con punta es también de un gusto perfecto, lo mismo que la casaquilla serbia oscura sobre una pechera de velo blanco ó azul. Nadie puede negar la utilidad de estos corpiños de casa, que se avienen muy bien para terminar los vestidos algo usados, dándoles una apariencia de frescura y un brillo de buen gusto. Estos preparativos de ajuste íntimo se hacen comunmente con las compras de los vestidos y abrigos de invierno; se verifican atentivamente los trajes á la vuelta del campo ó de los baños de mar y los restos servirán aún para combinar algunos bonitos trajes de interior. A nuestras amables lectoras les será muy fácil efectuar dichas transformaciones, sobretodo si consultan atentivamente la colección de nuestro periódico de modas. Y sin desquidar sus trajes, les recomendamos que no olviden los cuidados que son imprescindibles á la persona. El paño, bochorno y las placas y manchas coloradas, los granitos y demás accidentes que sobrevienen al cutis durante los viajes exigen un tratamiento pronto para hacer desaparecer rápidamente de la cara todos esos defectillos, que nos incomodan al volver á nuestra sociedad; basta, para ello, emplear los polvos de arroz, la fécula fina comprada en las farmacias y no en las perfumerías, un poco de agua alcohonzada y alcanforada pero en poca dosis; los polvos de arroz existen en varios matices, blanca para las rubias de un matiz vivo, rosa para las rubias de un matiz pálido; natural para las morenas de cutis colorado y en fin morena para las trigüeñas ó de color mate. Desconfíen de la mayor parte de esos polvos ó aguas tan ponderadas en las cubiertas de ciertos periódicos, en su mayor parte son ingredientes más perjudiciales que benéficos á la piel, y con tanto reclamo no prueban nada sino que vivimos en el siglo de la prensa y que los charlatanes quisieran hacernos la alborotear con sus falsos productos. Un bonito cutis es sin duda el adorno más hermoso y el que realiza más á la mujer, la frescura del rostro permite y soporta mucho mejor los colores vivos y los canchales blancos, que sean el adorno obligatorio de todos los vestidos de convite de mesa durante la estación de invierno.

Paris. Matilde C. de Gonzalez.

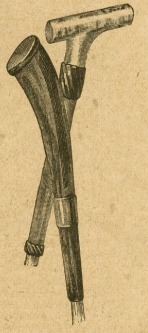
Todos estos adornos se podrán emplear también muy oportunamente para los corpiños de casa, sirviendo para usarlos en las viejas. Estos corpiños de sura, de crespon de China

como están fabricados en tejidos de colores vivos, todo concurre á darles un aspecto alegre, animando la casa. Es la nota luminosa, verdaderamente luminosa durante los días



juntos de 1 hasta 108, luego se coge cruz sobre cruz y otra vez pliegues hasta 186. El delantero queda liso (el doblez indica el centro) hasta 250, en donde se levanta en pliegues de través, estrella sobre estrella, de manera que forme á la izquierda un rizado acaraculado en abanico. Véanse los dibujos 2 y 49. Para completar por detrás los recogidos, se levantarán sobre 295 y se plegará muy junto lo demás del borde superior. La abertura baja hasta doble punto. Se abrocha el cuerpo al lado bajo la pechera. Es de tela plegada y adornado con terciopelos según el dibujo 49.

La tela del delantero derecho está ligeramente plegada y cruzada, el delantero izquierdo tiene pliegues cosidos y está adornado con terciopelos según el dibujo 49.

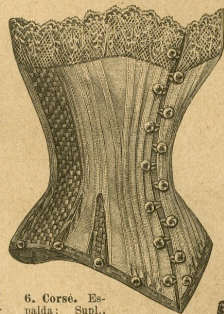


4 y 5. Puños para paraguas y sombrillas.

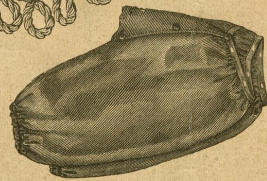
lo mismo que la espalda, también con pliegues entre los terciopelos. Cuello de terciopelo y mangas adornadas con tela plegada y terciopelo.

4 y 5. Puños de sombrillas y paraguas. — Se vuelve á dar la preferencia á los puños seguidos ó poco menos. Las mulletillas son muy pequeñas y se han abandonado por completo las grandes argollas. Nuestros modelos son nuevos. El dibujo 5 es de acero montado en un junto con mulletilla de agata. El dibujo 4 es

1. Gran abrigo con mangas anchas. — Patrón y espalda: Supl., Recto, N.º III. — Este abrigo, de gran estilo, es de paño muletonado, verde luminoso, adornado con galon de seda tejida de dos tonos de verde, bordado con felpilla negra. El paño de dos caras no necesita forro, sin embargo se pondrá al rededor del abrigo y de la manga una lista de maravilloso verde. Después de haber unido las diferentes piezas, según los diseños, fig. 17 á 20, y adaptado las solapas, fig. 21, encima del galon, según la línea fina, de estrella á doble punto, se dispondrán en pliegues el vuelo de detrás y se plancharán estos pliegues. Están cerradas las mangas de l á m y pegadas en la sisa de l sobre l. Cuello derecho de unos 5 cent. Se disponen los galones con arreglo al dibujo.



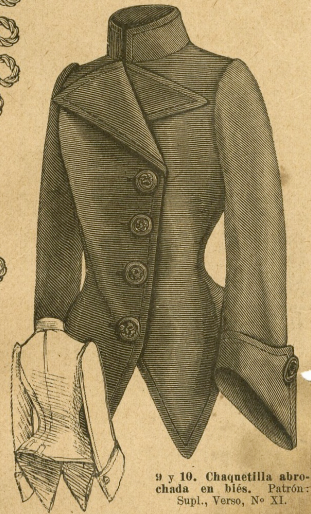
6. Corsé. Espalda: Supl., Verso, fig. 57.



7. Pantalón cerrado. Patrón y parte de detrás: Supl., Verso, N.º IX.



8. Manga aldeana. Patrón: Supl., Verso, N.º X.



9 y 10. Chaquetilla abrochada en biés. Patrón: Supl., Verso, N.º XI.



11. Enagua de seda rayada. 12. Delantal de seda rayada.

2 y 49. Traje con falda recogida. — Patrón. Supl., Recto, N.º VII. — Consejamos este modelo para los días nublados. Es de cheviota rizada á cuadros con adornos de terciopelo negro de 5 cent. de ancho. El fondo de falda está cubierto por detrás y por la derecha con un volante de 25 cent. sin guarnecer y por delante y por la izquierda con otro volante de 35 cent. adornado con tres órdenes de cintas de terciopelo. Véanse fig. 39 las medidas de los recogidos cosidos en la falda en todo su largo. El borde superior queda suelto para abrocharse luego en el cuerpo. Se cerrará el puño por detrás, de doble punto hasta punto, se dispondrá la parte de arriba en pliegues

de asta de búfalo, está adornado con una placa de bronce, de muy lindo efecto.

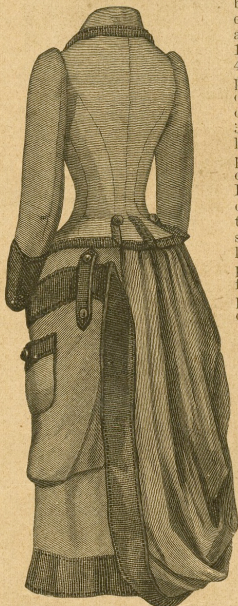
6. Corsé. — Espalda: Supl., Verso, fig. 57. — Una señora bien adecuada no está nunca sin corsé, á no ser que esté enferma. Recomendamos para dentro de casa, para viaje, escursiones y montar á caballo una nueva forma, sin aceros, armada con solo ballenas muy estrechas. Además de la nesga acostumbrada de las caderas, tiene el corsé una nesga pequeña de 4 cent. de ancho por arriba y 5 cent. por abajo; ambas piezas son de elástico trenzado para que pueda seguir el corsé todos los movimientos del cuerpo. Se abrocha nuestro modelo con botones de nacar y lazadas elásticas. Se pondrán botones para sostener el pantalón y las enaguas (véase la fig. 57). Nuestro corsé indispensable por la mañana es de cuti crudo, con abanico azul y encaje adecuado.

7. Pantalón cerrado. — Patrón y parte de detrás: Supl., Verso, N.º IX. — Esta clase de pantalones es muy cómoda porque abriga mucho. Se hace de seda, franela ó en armonía con el caso de llevarse con un traje de excursión, patines ó gimnasia. Cuando se haya cosido

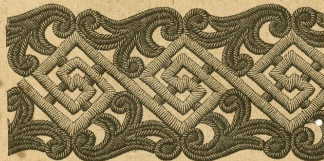


42. Cenefa para cubierta de sofá, de chimenea etc. Bordado guipur con felpilla. Véase también el dibujo 3. — Diseño de adorno: Supl., Verso, fig. 84 y 85.

15 años. — Patrón: Supl., Recto, N.º II. — Las jóvenes que han llegado á lo que se llama edad ingrata, vestirán con mucha gracia este traje que se hará de lanilla de capricho adornado con moaré ó terciopelo. El fondo de falda de alpaca gris, tiene 150 cent. de vuelo, 90 cent. de largo por delante y 95 cent. por detrás. Se pondrá abajo un volante de 25 cent. hecho. La fig. 16 da el diseño de los recogidos pegados á la cintura. Se cierra por detrás y se deja á la izquierda una abertura, según la línea doble. El borde superior estará fruncido apretado de 1 á 100 y de 400 á 490. En medio por delante, donde se marca con un doblez y 340, se fruncirá ligeramente y se plegará según cruz y punto. Los recogidos del lado se obtienen con el sesgo inferior de la tela. Se unirá primeramente el forro de la espalda del cuerpo, cortado por el contorno de la fig. 11, con el costadillo del forro, fig. 10. Luego se cubrirá con la tela de encima, en una sola pieza, fruncida según indica la línea fina en la fig. 11. Se cortarán los tres delanteros del forro según el contorno en la fig. 8. El delantero izquierdo cruza por debajo y no se guarnecerá con la tela de encima más que junto á la costura de debajo del brazo y al rededor de la sisa. Los otros dos delanteros se unen con una costura; se coloca la tela de debajo sin costura (después de haber hecho los pliegues de pecho) cortada según la línea fina en la fig. 8. El ancho de los fruncidos en el borde superior y en el talle está marcado con líneas finas. Se unen los dos delanteros y la espalda con el costadillo de delante, fig. 9. Botones y cartera de ojales en medio por delante; el delantero que cruza por delante está sostenido con corchetes. La manga, fig. 12 (véase la línea fina), está fruncida por abajo, cogida de cruz á estrella en la vuelta, fig. 13, y fruncida, según la línea fina, en su contorno. La



47. Traje para excursiones por las montañas. Espalda del dibujo 46. Patrón: Supl., Verso, N.º XIV. Véanse para el chaleco los dibujos 5 y 7 del número del 1.º de Junio de 1889.

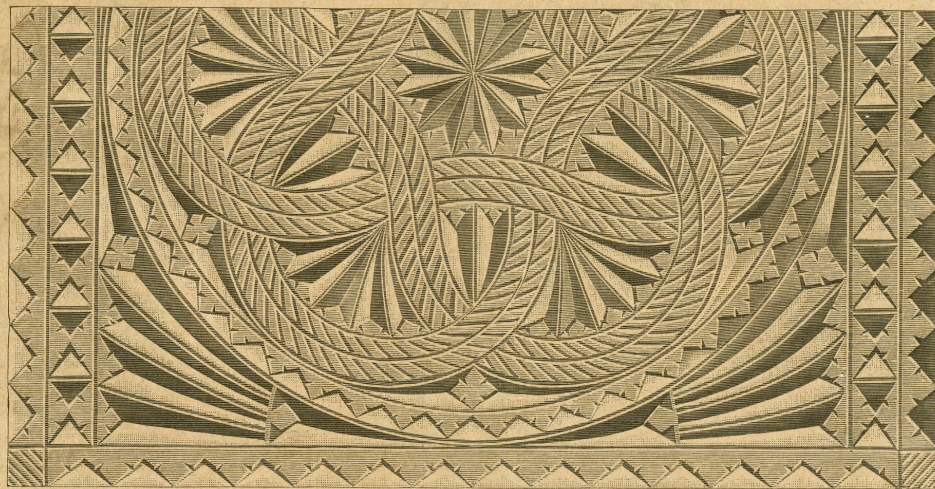


48. Galón bordado para adorno de vestidos etc.

fig. 14 da el cuello derecho, la fig. 15 la mitad del cinturón suizo, ligeramente cosido á la falda. El cierre entrelazado es figurado, se abrocha á la izquierda con corchetes sin que se vean, según la línea doble.

41. Traje con cuerpo corto. — Este ángulo es muy ventajoso para las personas delgadas. La tela de encima de los delanteros está fruncida en jareta desde la costura del hombro bajando en pliegues escalonados y ajustada al talle con pliegues verticales. Se abrocha el cuerpo por detrás. La manga es hueca y tiene un puño alto cofido. Será pretioso este cuerpo, hecho de tul negro negro sobre fondo de seda.

42 y 3. Cenefa para cubierta de sofá, tapete de chimenea etc. Bordado guipur con felpilla. Diseño de adorno: Supl., Verso, fig. 84 y 85. — Esta labor, de un efecto verdaderamente brillante, está hecha sobre un fondo de reps de seda oro viejo al estilo de los bordados venecianos, pero con un material más grueso. El dibujo representa parte de la labor en tamaño natural. Se formará el contorno con cordoncillo de oro cogido con seda marrón.



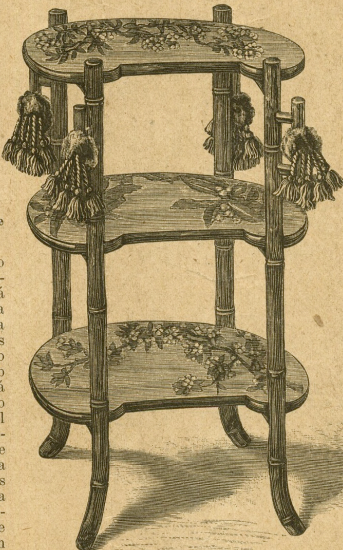
51. A torno de tapa. Para el cofrecillo, dibujo 50. Escultura en medias cañas de colores. Modelo tipo: Supl., Recto, fig. 42 y 43.



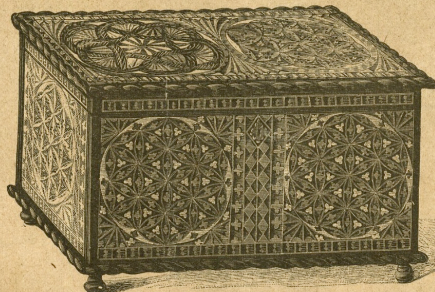
43. Lazo para cuerpo de vestido.



44. Tabla pintada para el aparador, dibujo 45.



45. Aparador con pinturas. Véase la bandeja, dib. 44. Diseño de adorno: Supl., Recto, fig. 41.



50. Cofrecillo con escultura en medias cañas de colores. Véase también el dibujo 51. Diseño de adorno: Supl., Recto, fig. 42 y 43.



46. Traje para excursiones por las montañas. Delanteros del dibujo 47. Patrón: Supl., Verso, N.º XIV. Véanse para el patrón del chaleco los dibujos 5 y 7 del número del 1.º de Junio de 1889.

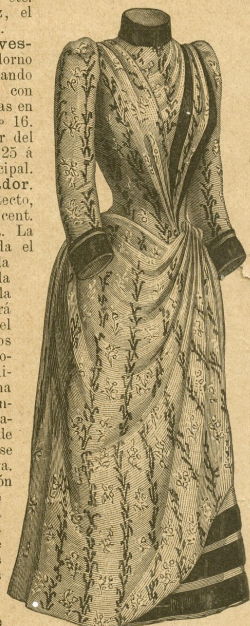
las pequeñas modificaciones para la dirección de la hoja siguiente lo mismo que para la del racimo etc. La fig. 85 da, cruz sobre cruz, el complemento de nuestro modelo.

43. Lazo para cuerpo de vestido. — Se hace este bonito adorno con crespon tomado en bias, formando una tira ancha atada en lazo con gracia. Están cogidas las caídas en un lazo de cinta de armura N.º 16. Se arrolla ligeramente al rededor del crespon un trozo de cinta de 25 á 30 cent. para alcanzar al lazo principal.

44 y 45. Mesa de aparador. — Diseño de adorno: Supl., Recto, fig. 41. — Tres bambús de 80 cent. sostienen las tablas de la mesa. La fig. 41 indica el tamaño y da el diseño del adorno de la tabla de en medio. El dibujo 44 da un diseño del adorno de la tabla superior, que también servirá para la tabla inferior, según el dibujo 45. Están pintados los racimos y las flores con sus colores naturales. Antes de aplicar los colores hay que dar una mano de cera de pulimentar á las tablas y se frotarán con cepillo después de haberlas dejado secarse como cosa de una hora. Se repite esta operación cuando la pintura esté enteramente seca y no ha de olvidarse el ponerla un poco de secante. Se pinta el borde de las tablas del color de los bambús. Pompones y borlas por adorno.

46 y 47. Traje para excursiones por las montañas. Patrón: Supl., Recto, N.º XIV. Véanse para el patrón del chaleco los dibujos 5 y 7 del número del 1.º de Junio de 1889. — Aunque está ya muy adelantada la estación, contestamos á los pedidos de numerosas suscriptoras, dándolas un traje para excursión que siempre es de moda. Se hace de cheviota fuerte á cuadros ó lisa con adorno de cabritilla marrón. Se completa con el corsé, dibujo 6, el pantalón, dibujo 7, y papalinas y zapatos fuertes. La fig. 80 da las medidas para la falda corta, que sirve de enagua y se pone por separado. La falda de encima, véase el diseño, fig. 81, se levanta á cada lado, estrella sobre estrella, con corchetes fuertes cubiertos con una tapa de cuero abrochada con botoner. Esta segunda falda cuyas costuras están vueltas, está adornado á cada lado de la orilla, con la tira de cuero de 10 cent. de ancho, que ribetea también la enagua. El bolsillo marcado sobre a, rodeado de otra tira de cuero de 5 cent. va puesto al revés. Los paños de detrás caen seguidos, según el dibujo 47. Se cortará el chaleco por el patrón indicado, se podrá reemplazar con una blusa durante la estancia

Se formarán al mismo tiempo que el contorno las cintillas que adornan el borde y el enlace de guipur que une las figuras del diseño. Están bordadas estas últimas con felpilla de seda á punto de espiga, punto de parada, punto entrelazado y puntos ligeros. Recomendamos que se haya este relleno antes de contornear para evitar que se enganche la felpilla en el corchón de oro. Los tallos y las hojas son de felpilla plana de dos tonos oliva, los racimos de felpilla rizada más fina, alternando tres tonos cobre y tres tonos lila. Después de concluido el bordado se cortará con cuidado la tela por debajo del fondo guipur á todo lo largo de los contornos. El modelo tiene 95 cent. de largo, pero se podrá fácilmente aumentar ó disminuir este largo. El diseño, fig. 84, puesto sobre estrella y punto en el dibujo 3, completa la cenefa hasta que vuelve el diseño, marcado con un doble punto en la fig. 84. No se volverá en sentido opuesto el diseño, sino que se establecerá de nuevo sirviéndose del dibujo 42. Obsérvense



49. Traje con falda recogida. Delantero del dibujo 2. Patrón: Supl., Recto, N.º VII.

— Patrón: Supl., Recto, N.º XIV. Véanse para el patrón del chaleco los dibujos 5 y 7 del número del 1.º de Junio de 1889. — Aunque está ya muy adelantada la estación, contestamos á los pedidos de numerosas suscriptoras, dándolas un traje para excursión que siempre es de moda. Se hace de cheviota fuerte á cuadros ó lisa con adorno de cabritilla marrón. Se completa con el corsé, dibujo 6, el pantalón, dibujo 7, y papalinas y zapatos fuertes. La fig. 80 da las medidas para la falda corta, que sirve de enagua y se pone por separado. La falda de encima, véase el diseño, fig. 81, se levanta á cada lado, estrella sobre estrella, con corchetes fuertes cubiertos con una tapa de cuero abrochada con botoner. Esta segunda falda cuyas costuras están vueltas, está adornado á cada lado de la orilla, con la tira de cuero de 10 cent. de ancho, que ribetea también la enagua. El bolsillo marcado sobre a, rodeado de otra tira de cuero de 5 cent. va puesto al revés. Los paños de detrás caen seguidos, según el dibujo 47. Se cortará el chaleco por el patrón indicado, se podrá reemplazar con una blusa durante la estancia

Madrid
Heredia



Colgadura para paredes.

Se formará fácilmente, según el dibujo 51, la segunda figura de la tapa un poco más grande, si no se prefiriere hacer iguales ambas con arreglo al dibujo 51. Después de haber concluido la escultura, que concierne ya nuestras lectoras, se pintarán los diversos campos al óleo. Todos los someros son dorados, se usará el color claro para las partes salientes. Alternan los tonos de verde en las cenefas estrechas y encarnado y naranja con verde y oro en la cenefa ancha de en medio y en las de los lados. Las rosetas son de dos matices azul, oro y blanco, las cintas que las juntan, negro y oro, y por último las otras rosetas de tres matices rosa y naranja. El cofrecillo está forrado de terciopelo azul pálido.

52. Sombrero redondo adornado con alas de ave. — Este sombrero es de galón trenzado de dos tonos de color parduzco imitando paja. La copa tiene 9 cent. de alto y el ala 13 cent. de ancho, forrada de gasa plegada del color del sombrero. Lazos de cinta maíz No 22 y alas de ave matizadas por adorno.

54 y 55. Hebillas para cinturón. — El uso de cinturones de todos altos ha puesto de nuevo en favor las bonitas hebillas algún tanto abandonadas desde hace algunos años. Se considera como poco cosa el valor del metal, el valor artístico es el que entra en cuenta en esta clase de joyas. La hebilla, dibujo 54, es de acero oxidado adornado con platinas de cobre de un efecto muy brillante. Esta hebilla es muy grande y conviene a las personas esbeltas. La hebilla, dibujo 55, adelgaza el tallo con su forma serrada.

56. Traje adornado con encajes. — Espalda: Supl., Recto, fig. 44. — Este traje es de gran distinción y conviene para alivio de luto. Es una mezcla muy bien combinada

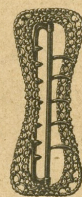
en la posada. El diseño, fig. 79, da la forma de la chaquetita forrada de seda que se hará sirviéndose del patrón en tamaño natural, No XI. Están guarnecidos todos los bordes del chaleco y de la chaquetita con tiras de cuero de 2½ cent. de ancho. Cuello alto de 5 cent. y vueltas de cuero de 12 cent. en las mangas. Sombrero de fieltro ó de tela adecuado al traje, ala de cuero y tira de lo mismo al redor de la copa, sostenida con una hebilla.

48. Galón bordado para adorno de vestidos. — Nuestro modelo, representado en la mitad de su tamaño, está bordado á máquina, más las personas que tienen costumbre de bordar, sabrán hacer este galón con bordado llano ligero sobre fondo de paño. Los arabescos de nuestro modelo son de seda, cobre, el diseño griego de oro, acero y plata. Se usarán mucho estos galones para adornos de vestidos, chalecos, sombreros y abrigos.

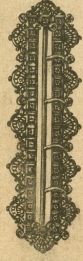
50 y 51. Cofrecillo, escultura en medio caña, pintada de colores. — Diseño de adorno: Supl., Recto, fig. 42 y 43. — Nuestro modelo es una imitación muy interesante de las obras góticas de los siglos XVII y XVIII. Descansa el cofre sobre unos pies torneados que corresponden á los listones barnizados de negro, es de madera de plátano y tiene 17 cent. de alto, 31 cent. de largo y 13 cent. de ancho. El dibujo 51 da una buena idea de una de las figuras redondas de la tapa y la cenefa estrecha que forma el borde por todas partes. La fig. 43 representa la cenefa que le adorna por delante y por detrás, mientras que para los lados no se hace uso más que de la mitad de la fig. 42 da la cuarta parte de las rosetas que en ángulo dispuestas extremidad.



52. Sombrero redondo adornado con alas.



55. Hebilla de bronce para cinturón.



54. Hebilla de acero para cinturón.



56. Traje adornado con encajes. Espalda: Supl., Recto, fig. 44. 57. Traje con cuerpo chaquetilla y manga doble.



53. Sombrero redondo de fieltro adornado con plumas. Espalda del dibujo 20.

viene á adaptarse cruz sobre cruz y estrella sobre estrella. Forma chaquetilla en el pecho y está adornada por abajo con encaje. La espalda corta, c, forma una especie de capucha, se completa con un paño de encaje de 105 cent. de largo y 150 cent. de ancho con faja atada que cubre la pegadura. Manga de cinta y encaje y cuello alto de encaje plegado, dispuesto sobre un abuelado pequeño francido debajo.

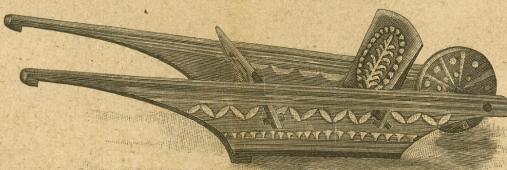
60 y 61. Traje con cuerpo de cinturón. — Este traje gustará mucho á nuestras lectoras. Es de cachemir nutria con seda adecuada rayada de blanco, encarnado y verde. Se compone el delantero de un paño de seda con listas de cachemir de 20 cent. á cada lado, guarnecidas con tiras de seda sobre 12 cent. Abren por detrás sobre el fondo de falda de seda rayada, dos paños de cachemir, el primero, de 100 cent. de largo y 74 cent. de ancho, está plegado en la cintura. El segundo, de 90 cent. de ancho y 136 cent. de largo, está forrado de seda y dispuesto arriba en dos caídas cogidas con una presilla, mientras que lo demás es seguido. El cuerpo entra en la falda. El cinturón está cubierto de seda y se abrocha á un lado. El delantero y la espalda son de seda rayada, puesta lisa, completos con cachemir plegado. La manga es hueca, ajustada en la muñeca con un puño alto de seda abrochado con botones.



60. Traje con cuerpo de cinturón. Delantero del dibujo 13.



59. Abrigo elegante de encaje. Patrón y delantero: Supl., Verso, No XV.



58. Carretilla. Madera tostada con escultura estriada. Diseño de adorno: Supl., Verso, fig. 87 á 91. de seda gris y entredós de encaje negro de 12 cent. de ancho. El delantero de la falda tiene 140 cent. de ancho; se compone de listas de seda y de encaje á 8 cent. de distancia unas de otras. Los paños de detrás son de seda y están seguidos, tienen 116 cent. de vuelo. Se abrocha el cuerpo bajo la parte que hace chal, formado con cuatro entredós: dos juntos y cogidos en las costuras del hombro. Manga de seda, hueca, con puño de encaje y faja ancha de cinta negra de capricho atada por detrás.

57. Traje con cuerpo chaquetilla y manga doble. — Señalamos esta manga muy caprichosa por su forma encajada y abierta de modo que cubra á medias la manga hueca de debajo ceñida en la muñeca con un puño. Este traje es de cachemir blanco. El cuerpo, las mangas ó el cinturón son de seda de China verde caña con galón de oro. Lista de seda y galón de oro por adorno en la falda de encima, abierta sobre otra de debajo. Pechera en blusa en los delanteros ceñidos del cuerpo.

58. Carretilla. Madera tostada con escultura estriada. — Diseño de adorno: Supl., Verso, fig. 87 á 91. — Se hallarán en todos los comercios de juguetes estas carretillas de madera blanca, las que adornadas de la manera que se indica, servirán para hacer un regalo muy agradable á los niños, ó bien para un adorno original (véase la viñeta en la punta izquierda de la página). Para dar á la madera el tono oscuro, se pondrán las piezas sueltas de la carretilla desarmada sobre una llama fuerte de espíritu de vino ó de madera. Luego se calcinarán los discos en las costuras de las piezas según los de las fig. 87 á 91 (fig. 91 para la rueda, fig. 87 para la tabla de detrás, fig. 88 para delante y fig. 89 y 90 para el adorno de dentro y de fuera de las tablas de los lados) y se cortarán á otra vez como antes hemos dicho. Los diseños que damos se dejarán los dibujos en blanco ó se oscurecerán sobre fondo blanco.

59. Abrigo de encaje. — Patrón y delantero: Supl., Verso, No XV. — Este abrigo, muy de moda en estos momentos, es por sí solo un traje. Se compone de tejido encaje de seda, de encaje adecuado de 12 cent. de ancho y de cinta de reps No 22 sobre fondo de seda negra. a, del diseño, da el forro para el delantero y el costadillo que cubrirá de tejido encaje francido de 60 cent. de ancho basando hasta la línea fina. La parte, b, compuesta de cinta y encaje sobre un fondo de tul aderezado

Adjunto á este número publicamos un suplemento de 15 patrones y diversos dibujos de adorno.