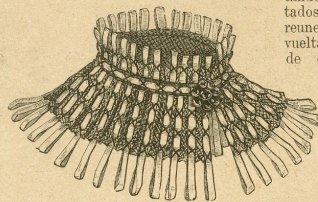


7 veces estos piquitos saltando siempre 2 puntos largos; para terminar 1 punto cadeneta en el último de los 3 puntos por arriba. Para las figuritas en forma de quilla, que se juntan á las hojas, se montan 13 puntos por arriba y se hacen en su lado exterior 16 puntos apretados. 3 de los cuales pican en el punto por arriba de en medio. En el otro lado no se harán más que 10 puntos apretados (saltando 3 puntos apretados en medio); se reúne esta última vuelta con puntos de cadeneta que pican en las lazadas superiores (véase el dibujo 5). Vuélvase la labor del revés y se acaba el borde exterior redondeado con bridas y piquitos, según el dibujo 4. Hágase, según el mismo dibujo, á cada lado el borde derecho.

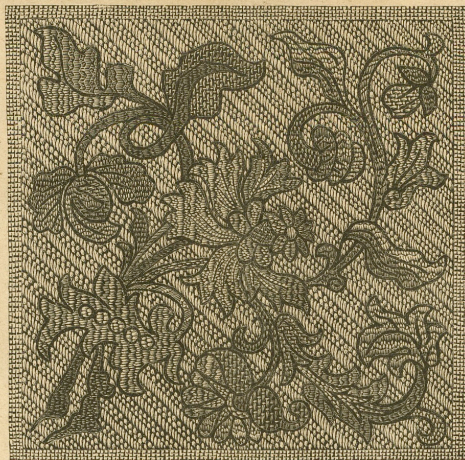


16. Cuello de encaje con cinta pasada por dentro.

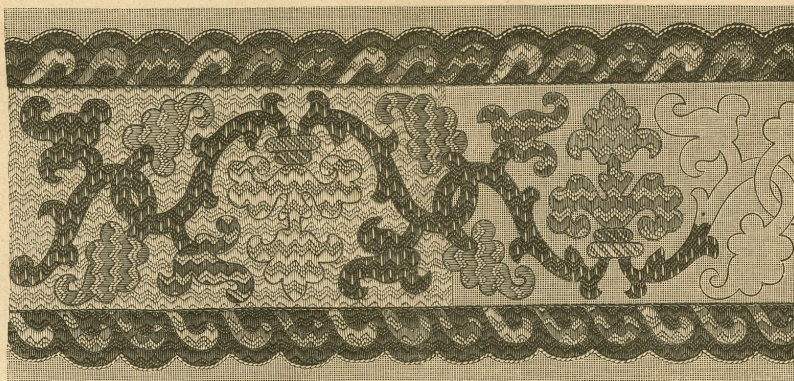
1.ª Vuelta: puntos apretados picando en las quillas, y después algunos puntos por arriba, puntos largos sencillos y dobles picando en los piquitos de las hojas. 2.ª Vuelta: repítase continuamente 1 punto largo y 1 punto apretado. 3.ª Vuelta: dobles puntos largos y 3 puntos por arriba alternando.

7. Abanico decorativo con pinturas. — En todos los almohadones de objetos chinos se encuentran abanicos de paja que, adornados con flores pintadas al óleo y un lazo de cinta de colores vivos se emplean mucho como adorno de pared. Se ponen separados ó en grupos en las paredes cubiertas previamente con andrínpolis ó tela azul. Nuestro modelo tiene 40 cent. de alto, pero es bueno variar los tamaños.

9 y 15. Dolly con calados o bordado ligero. — Diseño de adorno: Supl., Verso, fig. 50 y 51. — Está hecha esta servilleta con un cuadro de cañamazo de congreso de 20 cent., cuyo grueso representa en tamaño natural el dibujo 15. El calado que hay sobre el dobladillo es fácil de hacer; se sacan



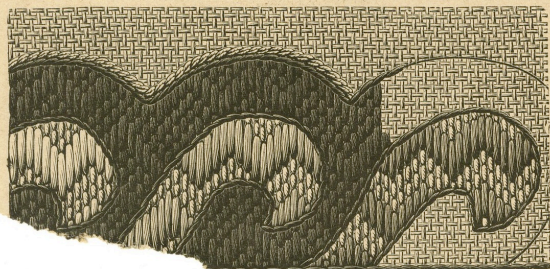
18. Cojín. Bordado en cañamazo. Véanse la flor, dibujo 20, y los dibujos 19 y 21.



19. Cenefa. Bordado en cañamazo. Véanse la ejecución, dibujo 21, y los dibujos 18 y 20.



20. Flor. Bordado en cañamazo para el cojín, dibujo 18. Véanse los dibujos 11 y 29.



Bordado en cañamazo. Véanse los dibujos 18 y 20.

tres hilos y se hace con seda oro viejo. Se bordará el adorno de en medio con sedas de todos colores de buen tinte, á puntos ligeros. Véase para el diseño completo la fig. 50. La fig. 51 da otro diseño cuyo borde está adornado con un encaje pequeño de seda amarillo oro. Cada piquito se compone de 5 puntos por arriba y 1 punto apretado en el 1.º punto por arriba. Puede reemplazarse este encaje con la cenefa de ojete, dibujos 11 y 13, ó con las cenefas, dibujos 12 y 14.

10 á 14. Dolly con calados y bordado ligero.



17. Gorra jockey de tela, para señoras.

— De tela fina de 17 cent. cuadrados, sin contar los 3 cent. que se necesitan para el dobladillo de 1 cent. de ancho, para el que se tendrá cuidado de doblar bien las esquinas y juntarlas en biés. Se sacarán 10 hilos para el entredós calado que representa en tamaño natural el dibujo 11. Los hilos se sacan debajo, encima y entre los cuadros de tela de 32 hilos de alto y ancho. En los sitios en que se han cortado los hilos se sujetan bien firmes los bordes con puntaditas. Se cruzan los hilos y se rellenan como de costumbre. Las hojas que orlan la cenefa calada y el bordado de los cuadros están decorados con torzal encarnado. El borde de la servilleta está adornado con piquitos cosidos cuya ejecución muestra el dibujo 13. El dibujo 12 da otro adorno calado y dentado para el que se sacarán primeramente 8 hilos encima del dobladillo, luego 22 hilos después de haber saltado 4 y otros 8 saltando de nuevo otros 4. Se sujetan los bordes con puntaditas; se disponen los hilos tomando siempre 4. Se remiñarán en las dos cenefas dos de estos grupos de hilos con una lazada (véase el dibujo 13), mientras que en la cenefa de en medio la lazada coge primero tres grupos en medio y luego cada grupo aparte, haciendo culabrinas. Se hacen las puntas según el dibujo 13, resguardando las orillas y en parte los hilos con un punto de festón. Se hacen en dos veces las ondas que guarnecen el dobladillo. El dibujo 14 representa otro bordecito.

16. Cuello de encaje con cinta pasada por dentro. — Este bonito capricho es de tul tru-tru negro. Las cintas cometa, que pasan por dentro, forman lazadas en el borde. Tómese una tira de tul de 95 cent. de largo y 10 cent. de ancho que se pliega cogiendo los pliegues sobre una cinta No 3 en el escote. Déjese una cabeza con lazaditas de unos 2 á 3 cent.

17. Gorra jockey de tela para señoras. — Esta gorra ó más bien casquete de forma algo excéntrica servirá para baños de mar, paseos por la playa ó para cualquier diversión en el campo. Nuestro modelo, fácil de hacer, es de seda ó de lana rayada. Se cierra una tira de 120 cent. de largo y 22 cent. de ancho. Una vez cerrada se frunce por arriba sobre un redondel de tul duro y se coge en medio con un botón grueso cubierto de tela. El casquete descansa por detrás sobre la cabeza; por delante está cogida fruncida en una visera de cartón cubierta de tela lisa. Lazo de cinta y cordón de seda encarnado como adorno.

18 á 21. Cojín y cenefa con relleno sobre cañamazo.

— Estos modelos dejan plenos poderes al capricho de cada uno porque esta nueva clase de bordados emplea los diferentes puntos ya conocidos por nuestras publicaciones anteriores. La novedad consiste en que se emplean sobre cañamazo como se quiera, tanto para los contornos como para el relleno. Rogamos que se observe que para esta clase de trabajo los diseños de bordado á punto de cruz y sobre redecilla (sobre todo redecilla antigua) dan excelentes modelos. Para estos diseños hay que tener cuidado de redondear los ángulos al copiar diseños de esta clase y para el relleno se escogerá un punto que cubra bien el fondo. El dibujo 21 demuestra, en tamaño natural, la ejecución de la cenefa en cañamazo. Se harán desde luego los contornos á punto de espiga muy lanzado de seda negra de Argel. Está hecho el relleno de las figuras y el del fondo casi al mismo tiempo con seda crema. Se marcan los tallos de verde musgo y oliva; las hojas están bordadas con dos tonos de verde y cordoncillo delgado de oro. Las flores alternan con dos tonos azul claro, con pie encarnado claro y dos tonos encarnado con pie marrón. El fondo del borde es mordoré, las figuritas azul claro y verde musgo con adornos de cordoncillo de oro. Cordón más grueso ribeteando los festones de la cenefa. La parte bordada pero no llena de la cenefa, dibujo 19, deja ver que este bordado hace también buen efecto sin rellenar el fondo. Para el cojín, dibujo 20, un solo color, azul Sevres, de cinco matices, ha sido el que se ha escogido para las hojas y las flores, engarzadas en negro. Los calces son de seda amarilla. En las palmas del diseño, puntos de hilo de oro. Bellísimo con seda de Argel color marfil trabajado en cuanto sea posible de arriba á abajo y de derecha á izquierda. Sin embargo hay muchos veces que volver la labor para llenar el fondo entre las figuras del diseño; entónces se arreglará con mucho cuidado la altura y dirección de los puntos, para que estén en armonía con las hileras regulares.

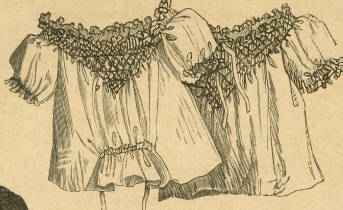


22. Traje (pantalón y chaquetita con chaleco figurado) para niño de 4 á 6 años. Patrón: Supl., Verso, No III.

22. Traje para niño de 4 á 6 años (pantalón y chaquetita con chaleco figurado). Supl., Verso, No III. — Este precioso trajecito se hace de bura de verano azul marino ó de cuello marino y lazo de piqué blanco. Los botones son dorados. El calzón es de tela



23 à 25. Blusa escotada para jovencita. Patrón: Supl., Verso, No VIII.



chaleco, fig. 16, cosido encima de g hasta h. Se pondrá el cuello marino, fig. 20, de cruz hasta l. Los bolsillos están figurados con carteras.

23 à 25. Blusa escotada para jovencita. — Patrón: Supl., Verso, No VIII. — Se hace este lindo capricho de seda encarnada. Conviene à cualquier jovencita para comidas de convite ó reuniones pequeñas. Se cortará esta blusa de una sola pieza, según el diseño, fig. 35. La manga hueca (fig. 36, tamaño natural) se pondrá de cruz à estrella fruncida de arriba à abajo según las líneas finas. La blusa está fruncida empezando à 1^o cent. del borde superior para reducir à 72 cent. todo al rededor. Se coserá una tirita de 1 cent. de ancho, para que sirva de jareta por el revés. El adorno en forma de corazón de 16 cent. por delante, 14 cent. por detrás y 21 cent. de largo superior está también fruncido. La blusa estará fruncida en la espalda sobre 80 cent. reduciéndose à 15 cent. en el talle. Los fruncidos están adornados con pliegues ligeros, llamados smock, de que hemos hablado muchas veces. Se hallará la ejecución en el número del 16 de Setiembre de 1888.

26. Guarda polvo para niña de 3 à 5 años. — Patrón: Supl., Verso, No IV. — El patrón en tamaño natural, se reunirá según los signos correspondientes. Las solapas y el cuello están forrados de moaré. Se reduce la bocamanga con pliegues según el dibujo 26. El cuerpo corto cierra con dos botones gruesos. La falda fruncida de 40 cent. de largo y 170 cent. de vuelo está puesta sobre una cintura de cinta. Nuestro modelo es de alpaca gris plata. Sombrero de muselina y encaje.

27. Traje con cuerpo blusa escotada para niña de 6 à 8 años. — Patrón: Supl., Verso, No V. — Se hará este bonito vestido con batista de la India con flores. Las fig. 26 à 29 dan el patrón del cuerpo. El contorno de los delanteros indica el forro mientras que la línea fina indica la tela de encima fruncida en las dos orillas. La manga fruncida, fig. 29, no está forrada. Se cierra el vestido por la espalda con botones y ojales. Falda y cuerpo están pegados en la misma cintura.

28. Traje con blusa de canesú. — Patrón y espalda: Supl., Verso, No XI. — Este traje muy sencillo es uno de los más elegantes y se llevará mucho en las estaciones de aguas minerales donde se



26. Guarda polvo con cuerpo corto para niña de 3 à 5 años. Patrón: Supl., Verso, No IV. 27. Traje con cuerpo blusa escotada para niña de 6 à 8 años. Patrón: Supl., Verso, No V.

visto más. El vestido es de crespon de China, malva, con mangas y cinturón de crespon de Chino blanco. Las mangas, cortadas muy largas y fruncidas en su contorno interior, han sido descritas en nuestro correo de la moda bajo el nombre de mangas Lena. La falda tiene 315 cent. de vuelo; por arriba está ligeramente sostenida por delante y fruncida apretada por detrás; por abajo está adornada con un ancho encaje blanco puesto liso. La blusa entra en la falda, b y e del patrón representan el canesú de encaje sin forro. Las partes, a, c y d de crespon de China están colocadas sobre un forro liso y pegadas fruncidas en el canesú de cruz à estrella y de punto à doble punto.

29 y 49. Traje con túnica sobretodo. — Patrón: Supl., Verso, No IX. — Este traje es de pekin de seda negro y blanco. Es muy distinguido y viste muy bien. Los delanteros de seda negra son cubiertos de tul negro ó tul griego (véase el dibujo 49), por el que se han pasado terciopelos negros No 1 por grupos de cinco hileras. Igual adorno en la parte inferior del tul. Se cierra el vestido por delante de modo que no se vea. La abertura llega hasta más abajo del talle. Las puntas de las cintas desaparecen bajo unos cogollos hechos con terciopelitos à cada lado de la falda. Para la túnica de pekin se juntará la espalda corta e con el costadillo h, se completará el primero con el paño recogidos e pliegues según cruz y e, y los segundos en la parte de doble punto



28. Traje con blusa. Patrón y espalda: Supl., Verso, No XI. 29. Traje con túnica sobretodo recogida. Véase el dibujo 49. Patrón: Supl., Verso, No IX. 30. Traje plegado de fular. 31. Traje con Espalga

del cuello está ceñido con un terciopelo y la entrada de la manga adornada con un rizado de lazadas. Manga seguida sin adorno. Capota de encaje plateado con ramo de margaritas amarillas.

30. Traje de fular plegado. — Se tomará para este lindo traje, muy sencillo y fácil de poner, fular azul seves con ramos negros, que se plegará en acordeón. Las cintas de terciopelo No 3 que adornan la falda están puestas antes de hacer los pliegues. Cuerpo con canesú fruncido, abierto tres veces por la espalda. Se llena cada abertura con un triángulo de tela cubierto de terciopelos

una sola pieza con los costadillos (cortado el forro sobre a), cruza sobre el delantero izquierdo y no se sujeta al talle más que con un botón. Téngase cuidado con el pliegue que se indica. Se cortará la manga hueca en la cenefa, hasta el codo y se añadirá un puño alto liso abrochado con botones en toda su altura. Solapas y carteras de bolsillo con botones y ojales figurados. Camisolín blanco con lazo en el escote en chal. Sombrero de cerda blanco con plumas blancas.

32. Traje de tul plegado. — Este traje, que hace muy joven, se hace de tul griego crema sobre falda pequeña, surah ó rasete adecuado. El cuerpo cae sobre la falda bajo una

se levantarán según cruz y punto. En el paño de detrás se doblará el borde de la orilla izquierda según las líneas cruzadas. Fijese la orilla superior estrella sobre estrella y la inferior doble punto sobre doble punto sobre los recogidos de delante, lo que producirá el movimiento que se ve en el dibujo 33. La orilla superior b (véase la abertura sobre 70) está cogida fruncida de 26 á 256, lisa de 256 á 206 y puesta en triples pliegues redondos en lo demás. Se reunirán con una costura la orilla del lado derecho y el delantero. El alto de la falda por delante está puesto en una trenchilla ancha. Se abrocha el cuerpo en medio por delante con corchetes; la

tela de encima está fruncida y cruza en biés por delante. Se cogerá el alto de la manga con tres pliegues y se cortará el cuello marino de 16 cent. de ancho en la espalda.

34. Abrigo de baño con canesú. — Véase para el patrón el dibujo 30 del número del 1.º de Mayo de 1889. — Se hace esta rodada de una pieza recta con aberturas para los brazos, pegada fruncida al canesú. Se usará para hacerla franela ó tejido esponja con canesú de color y listas semejantes al rededor y en las aberturas.

35. Traje de baño para niños. — Falda y blusa de lana rayada con cuello y cinturón de lo mismo, pero cortados en biés. La pegadura de la falda al cuerpo va cubierta con el cinturón.

36 y 8. Traje de baño con mangas griegas. — Patrón de la manga: Supl., Verso, No XVI. — La forma ordinaria del traje de baño, pantalón y blusa, cuyo patrón dimos el año pasado, se completa en nuestro modelo con una falda que oculta muy bien las formas. Puede, por tanto, cortarse el pantalón más corto. Esta falda tiene 60 cent. de largo y 230 cent. de vuelo, hecha con pliegues redondos; se cogerá en la cintura por delante cerrada con una cartera interior. Véanse las medidas de la manga, dibujo 47. Se cerrará de estrella á doble punto. Se modificará fácilmente el cuello marino, según el dibujo 36. Nuestro modelo es de franela rosa, adornado con un encaje pequeño (véase también el dibujo 37) y un bordado á punto de cruz ejecutado en cinta cañamazo con algodón azul. El dibujo 8 da un precioso modelo de hule que tiene la gorra de baño es muy práctico.

37. Puntilla á punto de crochet hecha con trenchilla estrecha. — 1ª Vuelta: * 3 puntos largos caídos vueltos con 1 hebra suelta en 3 piquitos de trenchilla, 4 puntos por arriba, 2 dobles puntos largos vueltos caídos con 1 hebra suelta en la cabeza de los 3 primeros puntos largos y volver á tomar la estrella. 2ª Vuelta: * 1 punto apretado también en la cabeza de los 3 puntos largos vueltos juntos, 7 puntos por arriba, 3 dobles puntos vueltos caídos con 1 hebra suelta en los 3 puntos largos siguientes, 7 puntos por arriba y volver á tomar la estrella. 3ª Vuelta: * 1 punto apretado en el punto apretado, 3 puntos por arriba, 3 puntos largos separados por puntos por arriba también en la cabeza de los 3 puntos largos y en los 6 y 4º de los 7 puntos por arriba siguientes, 3 puntos por arriba y se vuelve á tomar la estrella. 4ª Vuelta: * 1 punto apretado en el punto apretado, 5 puntos por arriba, 4 puntos largos separados por puntos por arriba en los 3 puntos largos siguientes, y en el 2º de los 3 puntos por arriba, 3 puntos largos separados por puntos por arriba en la dirección opuesta, como antes se ha dicho, 5 puntos por arriba y volver á tomar la estrella. 5ª Vuelta: * 1 punto apretado en los 5 puntos por arriba, 1 punto apretado en el punto por arriba siguiente, 5 hebras compuestas cada uno de 4 puntos por arriba y uno apretado, cambiando los últimos en los puntos por arriba con separación, según el dibujo 37, y dos á la altura de las ondas. 1º punto apretado en los 5 puntos por arriba y se vuelve á tomar la estrella.

38. Traje de gimnasta con blusa marinera para niña de 8 á 10 años. — Patrón: Supl., Verso, No X. — Servirá también este traje para todos los puegos del campo, es lindo en todas clases de tela, lienzo de hilo, percal, lana, franela ó fustán. Se confeccionará la blusa, según el diseño, fig. 38. La pechera c está cosida en el delantero por un lado y abrochada con corchetes por el otro. El bajo de la blusa está cogido en un puño que sirve de jareta con elástico. La falda de 55 cent. de largo y 250 cent. de vuelo, está puesta con pliegues llanos ó ta. La adornan tres pliegues encima de una lista fruncida puesta abajo. Igual lista en el cuello del traje con un pantalón corto de la



32. Traje plegado de tul.

33. Traje con cuerpo blusa. Patrón: Supl., Verso, No XII.

34. Abrigo de baño con canesú. Véase para el patrón el dibujo 30 del número del 1.º de Mayo de 1889.

35. Traje de baño para niño.

36. Traje de baño con manga griega. Véase el dibujo 8. Patrón de la manga: Supl., Verso, No XVI.

escalonados. Delanteros fruncidos, en forma de cinturón y entrecruzados sobre una pechera adornada con barretas de terciopelo. Mangas muy huecas y puños y cinturón de terciopelo.

31 y 47. Traje con túnica sobretodo cerrada en biés. — Patrón: Supl., Verso, No VI. — Se hará este traje de velo con cenefa y flores tejidas, según el diseño, fig. 30. Las fig. 31 y 32 representan la solapa y la cartera del bolsillo, en tamaño natural.

La espalda, e, el delantero izquierdo y los costadillos se cortarán cortos y se completarán con los recogidos ligeramente levantados (véase el diseño, fig. 41) describen por aquí y por allí el fondo de la falda. Se ceñirá el delantero, a, con un corte en medio, las orillas de los lados

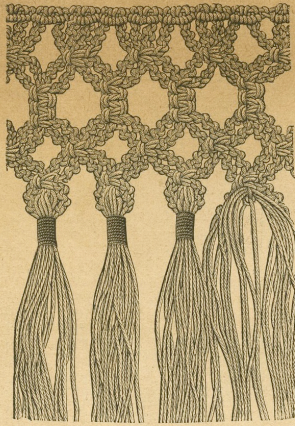
faja de cinta de moaré. Abre sobre un camisolín de muselina de las Indias y se adorna con un plegado crudo bordado de oro. Cinta de moaré en las mangas cortas y huecas. Gran capucha parasol de tul liso con agavanzos.

33. Traje con cuerpo blusa. — Patrón y espalda: Supl., Verso, No XII. — Traje para playa ó para el campo, muy fácil de llevar. Es de muselina de lana azul papel con ramos blancos y encarnados, cuello y vueltas de las mangas de surah encarnado, cinturón adecuado de cinta No 22. Los recogidos ligeramente levantados (véase el diseño, fig. 41) describen por aquí y por allí el fondo de la falda. Se ceñirá el delantero, a, con un corte en medio, las orillas de los lados

blusa marinera para niña de 8 á 10 años. — Patrón: Supl., Verso, No X. — Servirá también este traje para todos los puegos del campo, es lindo en todas clases de tela, lienzo de hilo, percal, lana, franela ó fustán. Se confeccionará la blusa, según el diseño, fig. 38. La pechera c está cosida en el delantero por un lado y abrochada con corchetes por el otro. El bajo de la blusa está cogido en un puño que sirve de jareta con elástico. La falda de 55 cent. de largo y 250 cent. de vuelo, está puesta con pliegues llanos ó ta. La adornan tres pliegues encima de una lista fruncida puesta abajo. Igual lista en el cuello del traje con un pantalón corto de la

un corpiño interior. En la cabeza gorro napolitano de lana ó de redecilla.

39. Franja macramé. — Anudado en hilo, como le presenta el dibujo 39, con vendrá nuestro modelo para adorno de tapetes, manteles etc., al paso que hecho con bramante grueso servirá para adornar un pabellón de jardín (véase el dibujo 40), marquesinas, muebles de jardín etc. Se hará la franja alternando los nudos de cadena dobles y nudos planos. Para cada figura del diseño se necesitan 4 hilos dobles de 80 cent. de largo que se



39. Franja macramé para la butaca de jardín, dibujo 40.

pondrán del modo que ya se conoce encima del hilo suplementario superior (hay dos). En la segunda, el segundo hilo suplementario coge al primero cada vez despues de haber concluido la barreta de nudos de dos dobles hilos. De este modo la barreta de nudos se interrumpe y forma una curva graciosa. Para hacer ver mejor este enlace, los hilos suplementarios en la última figura del diseño, dibujo 39, han estado algo sueltos. Al fin de la labor se reunirán los hilos de las figuras del diseño en una madeja de franja completa con 6 hilos de 26 hilos de 26 cent. de largo cogida con algodón de color (véase el dibujo 39).

40. Butaca de jardín con marquesina. — Este mueble es muy agradable en el campo ó á orillas del mar, porque bajo su entoldado se halla uno resguardado del sol, del viento y de la lluvia. La butaca es de bambú. Sobre el respaldo hay dos palos que sostienen el toldo de caña cubierto de lana; las cortinas y la cubierta del asiento son de cuti bordado en colores, para lo que da un bonito modelo el dibujo 6 del número del 1.º de Junio de 1889. Se forrará siempre el asiento con lana y se presentará una lista de cuti en el borde de delante de las cortinas. El borde está sugeto por detrás al respaldo de la butaca. El trecho está guarnecido con la franja anudada, dibujo 39, hecha con bramante grueso y algodón encarnado y azul para sugetar los flecos. Abrazaderas con pompones para levantar las cortinas. Puede sostenerse la marquesina con varillas delgadas de madera ó de hierro.

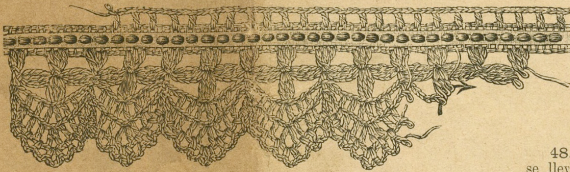
41 y 42. Zapatos de baño en forma de sandalia. — Patrón: Supl., Verso, No VII. — Este modelo sale de lo usual, imita los socoli italianos. La fig. 33 da el patrón de la mitad de la suela de corcho, que también puede hacerse de cuerda cosida. Se pegará con puntadas menudas la barreta de lana, fig. 34, en el borde de la suela, doble punto sobre estrella. El adorno de los bordes y los cordones para atarlos son de tren-cilla encarnada. Se adornarán las barretas con un bordado ligero á punto de cruz.

43. Cuello corbata de tul de oro. — Puede llevarse este cuello con un vestido alto ó reemplazar un camisolín con un vestido entreabierto. Es de tul de oro griego con cinta cometa matiz cartuja verde, pasada por los agujeros. La cinta está plegada en las orillas formando lazadas de 5 cent. de largo.



43. Cuello corbata de tul de oro. Patrón: Supl., Verso, No VII.

44 y 46. Silla de tñera de madera recortada (escultura en medias cañas). Véase el dibujo 46.



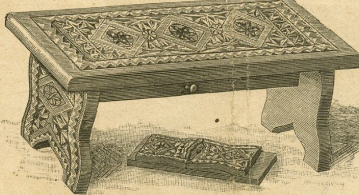
47. Encaje punto de crochet hecho con tren-cilla.



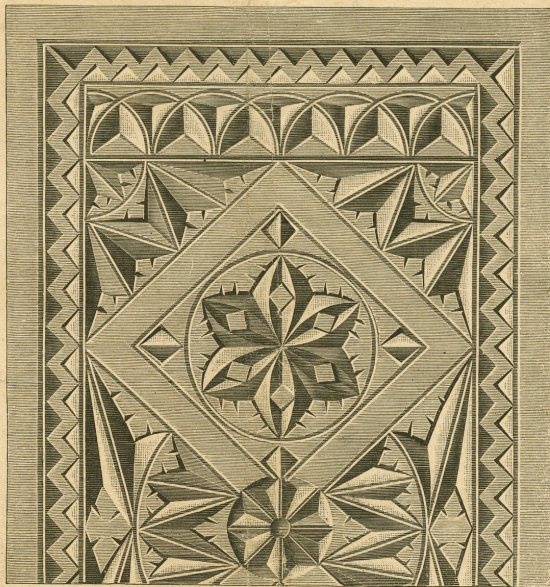
38. Traje de gimnasta con bñsa marinera para niña de 8 á 10 años. Patrón: Supl., Verso, No X.



41 y 42. Zapato de baño en forma de sandalia. Patrón: Supl., Verso, No VII.



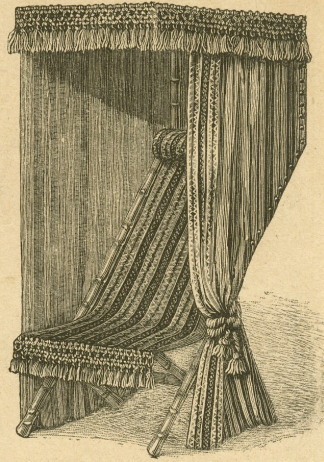
44 y 45. Silla de tñera de madera recortada (escultura en medias cañas). Véase el dibujo 46.



46. Madera recortada (escultura en medias cañas) para el taburete, dibujos 44 y 45.

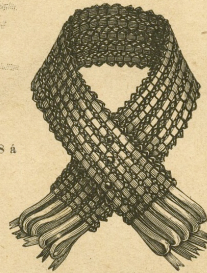
48. Traje con cuerpo chaquetilla. — Se lleva y aun se llevará por mucho tiempo el verde. Nuestras gracias lectoras pueden escoger este color sin temor de un cambio demasiado rápido en la moda. Nuestro dibujo representa un traje verde mar de la ñilla combinada con cachemir blanco. La falda verde, plegada á tablas en los lados ligeramente recogida por detrás, abre por delante sobre un plegado á tablas de cachemir de 9 cent. de ancho por arriba y 21 cent. por abajo. Estos pliegues forman saliente y sobre ellos hay tren-cillas verdes y doradas. Igual adorno en los delanteros chaquetilla que van adornados además con solapas de seda. Chaleco blanco cerrado bajo la solapa y medio cinturón plegado. Manga hueca y puño blanco con tren-cillas.

48. Traje con cuerpo chaquetilla. — Se lleva y aun se llevará por mucho tiempo el verde. Nuestras gracias lectoras pueden escoger este color sin temor de un cambio demasiado rápido en la moda. Nuestro dibujo representa un traje verde mar de la ñilla combinada con cachemir blanco. La falda verde, plegada á tablas en los lados ligeramente recogida por detrás, abre por delante sobre un plegado á tablas de cachemir de 9 cent. de ancho por arriba y 21 cent. por abajo. Estos pliegues forman saliente y sobre ellos hay tren-cillas verdes y doradas. Igual adorno en los delanteros chaquetilla que van adornados además con solapas de seda. Chaleco blanco cerrado bajo la solapa y medio cinturón plegado. Manga hueca y puño blanco con tren-cillas.



40. Butaca de jardín con marquesina. Véase el dibujo 39.

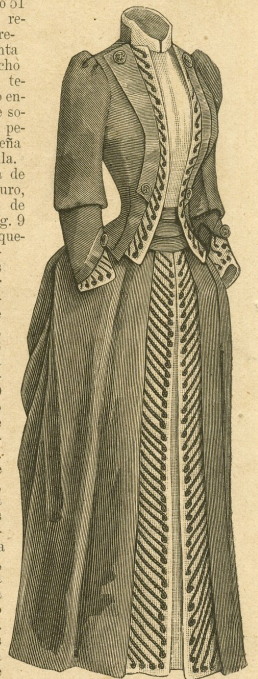
50. Encaje de redecilla (redecilla antigua) con indicación para el ángulo. — Según el grueso del fondo de la redecilla, servirá este bonito encaje para toda clase de usos. En blanco para ornamentos de iglesia. Para ciertos adornos se hará de seda blanca con contornos de hilillo de oro y por último puede hacerse de seda y algodón de color sobre fondo de color.



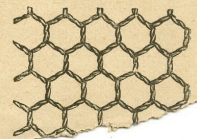
43. Cuello-corbata de tul de oro.

Para el invierno ya se haga salida de teatro, ya sea visita de terciopelo oscuro, se forrarán sus piezas con encaje de seda formando transparente. Las fig. 9 á 11 dan las piezas cortas en chaquetilla acabadas con un volante de encaje de 25 cent. de alto por detrás y 40 cent. por delante. Tómese el escote y el cuello, fig. 14, de cruz á punto. La pechera de encaje tiene 80 cent. de ancho y 90 cent. de largo. Se abrocha á un lado. La manga de encaje, fig. 12, estará frunciada en los bordes exteriores y siguiéndola línea fina, en medio, para reducirla al largo de la hoja de debajo de la manga. Se juntarán las telas de encima y de debajo de I á Z y de estrella á doble punto frunciendo por abajo para formar el puño según los dibujos 51 y 58.

52 á 54. Sombrero para jardín ó playa adornado con un velo. — Nuestro modelo, dibujo 52, está rodeado de un velo verde tñado bordado de bla-



48. Traje con cuerpo chaquetilla.



52 á 54. Sombrero para jardín ó playa adornado con un velo. — Nuestro modelo, dibujo 52, está rodeado de un velo verde tñado bordado de bla-