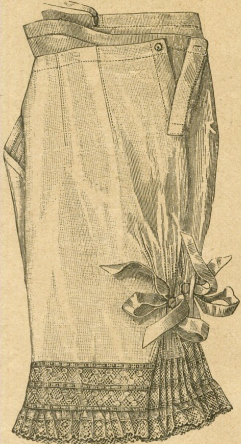
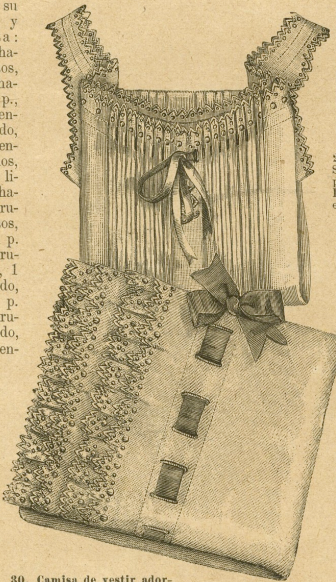


zado, 1 liso, 1 p. cruzado, 5 lisos, 1 echado, 1 menguado, 2 lisos, 1 echado, 1 menguado, 4 lisos, 1 p. cruzado, 3 lisos. 11ª Vuelta: como la 7ª. 12ª Vuelta: como la 5ª, pero aumentase 1 p. al principio. 13ª Vuelta: como la 5ª. 14ª Vuelta: como la 6ª. 15ª Vuelta: como la 3ª, pero al fin 1 menguado en lugar de un medio cruzado. 16ª Vuelta: como la 4ª, pero sin aumentación, hágase 1 menguado y 1 liso en lugar de 3 lisos. 17ª Vuelta: como la 1ª. 18. Vuelta: como la 2ª. 19ª Vuelta: como la 7ª, pero al fin (para terminar) después de los 9 p., 1 menguado, 2 echados, 1 menguado, 1 p. cruzado. 20ª Vuelta: como la 8ª, pero al principio una aumentación. 21ª Vuelta: como la 9ª, pero al fin, después del 2º menguado de 3 p., 2 lisos, 1 menguado, 2 echados, 1 menguado, 1 p. cruzado, 1 liso. 22ª Vuelta: como la 10ª, pero al principio en lugar de dos aumentaciones, 3 lisos, 1 p. cruzado, 5 lisos, después 3 lisos, 1 p. cruzado. 23ª Vuelta: como la 7ª, al fin, después 9 lisos, 1 menguado, 2 echados, 1 menguado, 1 liso. Vuélvase a empezar desde la 1ª vuelta, pero el fin de esta en lugar de 1 liso, 1 menguado, 1 p. cruzado, 5 lisos, 1 p. cruzado, 3 lisos, 1 p. cruzado, 5 lisos, después 3 lisos, 1 p. cruzado, 1 liso, 1 menguado, 2 echados, 1 menguado, 1 p. cruzado, 5 lisos, 1 p. cruzado, 3 lisos, 1 p. cruzado, 5 lisos, 1 p. cruzado, 3 lisos, 1 p. cruzado, 5 lisos, 1 p. cruzado, 2 lisos, 1 echado, 1 menguado, 2 echados, 1 menguado, 1 p. cruzado, 3 lisos, 1 p. cruzado, 5 lisos, 1 p. cruzado, 1 liso, 1 p. cruzado, 5 lisos, 1 p. cruzado, 2 lisos. 3ª Vuelta: 1 menguado, 1 p. cruzado, 2 echados, 1 menguado, 1 p. cruzado, 9 lisos, 1 echado, 1 menguado, 2 lisos, 1 echado, 1 menguado, 2 lisos, 1 echado, 1 menguado, 7 lisos, 1 menguado, 2 echados, 1 menguado, 4ª Vuelta: 3 lisos, 1 p. cruzado, 10 lisos, 1 echado, 1 menguado, 2 lisos, 1 echado, 1 menguado, 2 lisos, 1 echado, 1 menguado, 7 lisos, 1 menguado, 2 echados, 1 menguado, 9 lisos, 1 p. cruzado, 9 lisos, 1 p. cruzado,

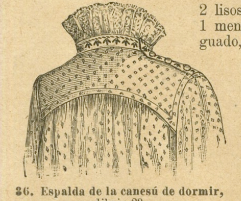


25. Pantalones cortos. Patrón: Supl. Recto, No V, fig. 32, 9 á 14, estrella, doble punto, cruz, 1 alforza.

26 picuillos ó poco más ó menos 3 cent. de largo para el delantero recto del canesú, después se empezará la hombrera después de la 7ª vuelta. La vuelta siguiente hecha volviendo hacia atrás (8º) 1 aumentación, 3 lisos, 1 p. cruzado, 12 lisos, 1 echado, 1 menguado, los 12 p. siguientes quedan sin ser hechos (lo mejor es gilsarlos de la aguja pasándolos sobre un hilo grueso) en su lugar móntense 12 p. y confínese. 1ª Vuelta: 1 liso, 1 menguado, 2 echados, 1 menguado, 2 lisos, 1 menguado de 3 p., 4 echados, 1 menguado de 3 p., 4 lisos, 1 echado, 1 menguado, 2 lisos, 1 echado, 1 menguado, 2 lisos, 1 menguado de 3 p., 4 echados, 1 menguado de 3 p., 2 lisos, 1 menguado, 2 echados, 1 p. cruzado. 2ª Vuelta: 3 lisos, 1 p. cruzado, 3 lisos, 1 p. cruzado, 1 liso, 1 p. cruzado, 5 lisos, 1 echado, 1 menguado, 2 lisos, 1 echado, 1 menguado, 4 lisos, 1 p. cruzado, 1 liso, 1 p. cruzado, 5 lisos, 1 p. cruzado, 2 lisos. 3ª Vuelta: 1 menguado, 1 p. cruzado, 2 echados, 1 menguado, 9 lisos, 1 echado, 1 menguado, 2 lisos, 1 echado, 1 menguado, 2 lisos, 1 echado, 1 menguado, 7 lisos, 1 menguado, 2 echados, 1 menguado, 4ª Vuelta: 3 lisos, 1 p. cruzado, 10 lisos, 1 echado, 1 menguado, 2 lisos, 1 echado, 1 menguado, 2 lisos, 1 echado, 1 menguado, 7 lisos, 1 menguado, 2 echados, 1 menguado, 9 lisos, 1 p. cruzado,



30. Camisa de vestir adornada de estabilidos. Patrón: Véase el dibujo 65 del 1.º de Abril de 1888.



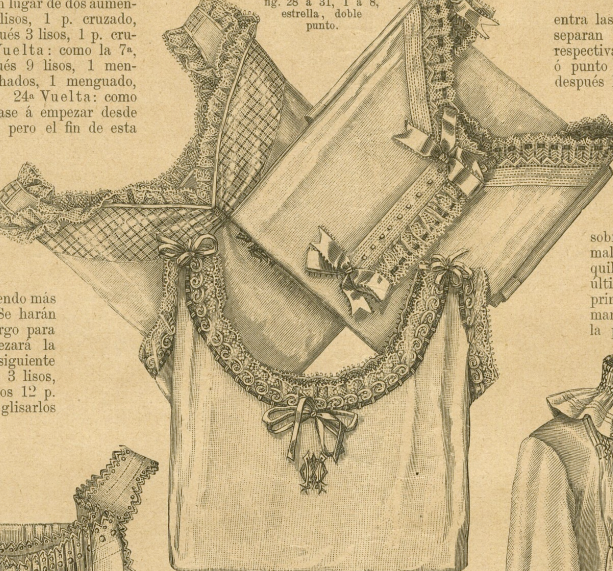
26. Espalda de la canesú de dormir, dibujo 29.



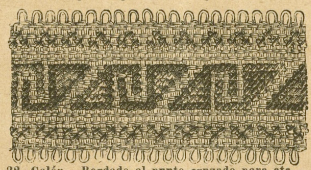
37. Cenefa. Bordado ligero para la camisa de dormir, dib. 23 y 36.



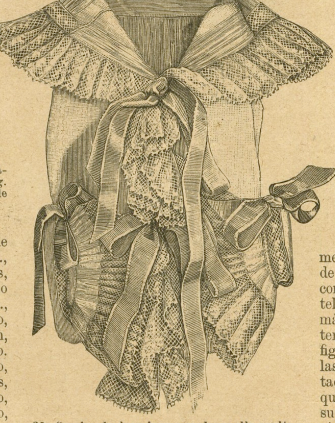
22. Chambrilla con forma de chaquetilla y espalda ajustada. Véase para el patrón el dibujo 69 de 16 de Noviembre de 1888. 23. Camisa de dormir, abotonándose en los hombros. Espalda del dib. 36. Véanse los dib. 37 y 15. Patrón: Supl. Recto, No VI, fig. 28 á 31, 1 á 8, estrella, doble punto. 24. Chaleco para negligé con canesú. Patrón y espalda: Supl. Recto, No VI, fig. 33 á 37, 15 á 26.



27. Camisa de vestir adornada de calados. Patrón: Supl. Verso, No XV, fig. 60, Y á Z, estrella, cruz, doble punto. — 28. Camisa de vestir abrochándose por delante. Patrón: Supl. Verso, No XIV, fig. 59, V á X, estrella. — 29. Camisa de vestir escotada en redondo. Véase para el patrón del dibujo 27.

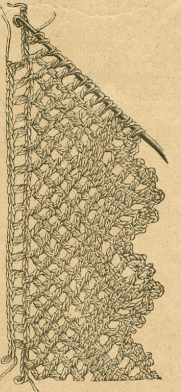


32. Galón. Bordado al punto cruzado para atadura de ropa blanca etc.



35. Camisa de dormir con ancho cuello vuelto. Patrón: Supl. Recto, No IX, fig. 41, estrella, doble punto.

1 menguado, 2 lisos, 1 echado, 1 menguado, 9 lisos, 1 p. cruzado, 2 lisos, 1 aumentación. 9ª Vuelta: 1 liso, 1 menguado, 2 echados, 1 menguado, 2 lisos, 1 menguado de 3 p., 4 lisos, 1 echado, 1 menguado, 2 lisos, 1 echado, 1 menguado, 2 lisos, 1 menguado de 3 p., 4 echados, 1 menguado de 3 p., 2 lisos, 1 menguado, 2 echados, 1 menguado, 1 liso. 10ª Vuelta: 3 lisos, 1 p. cruzado, 5 lisos, 1 p. cruzado, 1 liso, 1 p. cruzado, 5 lisos, 1 echado, 1 menguado, 2 lisos, 1 menguado, 4 lisos, 1 p. cruzado, 1 liso, 1 p. cruzado, 5 lisos, 1 p. cruzado, 2 lisos. Vuélvase a empezar desde la 3ª vuelta pero solo para el encaje; el plano del fondo del entredós se continuará con arreglo al dibujo conocido; nótese solamente que después de haber hecho el echado en la primera figura del dibujo, será preciso hacer: 1 echado, 1 menguado, 2 lisos, y estos dos ó tres veces, según la repetición de la figura del dibujo. No habrá dificultad alguna para volver á empezar las nuevas figuras del dibujo entre las dos mallas ó puntos, que separan las figuras del dibujo, ó respectivamente antes de la malla ó punto que preceden á estos, ó después la que se sigue. Una vez terminada la hombrera, teniendo poco más ó menos 12 picuillos, ó 13 cent. de largo, se dividirán las mallas, como antes, montando á la vez 12 p. solo que para ejecutar estos, la espalda derecha del canesú. Para terminar la manga, móntese la cadeneta de 12 mallas sobre la aguja (con el recto añádase la cadeneta de 12 mallas á los otros sobre la aguja) y háganse así 16 picuillos ó 30 cent., poco más ó menos. En fin júntese la última vuelta con las mallas que han quedado solas al principio de la manga, y con la cadeneta. La segunda manga se hace como la primera; el principio y el fin de la pieza se unirán con unos puntitos. Se pasan unas cintitas estrechas al través del borde calado, para ejecutar mejor la pieza.

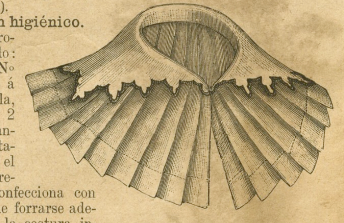


26. Encaje al crochet, ejecutado transversalmente, para ropa blanca de cuerpo.

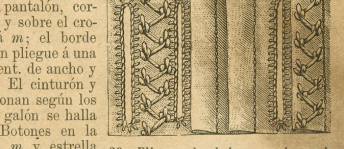
6 y 7. Refajo con cintura redonda, añadida con botones. Patrón: Supl. Recto, No VII, fig. 38 y 39. — Se confeccionará este modelo con franela de lana ó de algodón (franela inglesa ó fineto) con listados de color. Es un modelo práctico para las personas algo gruesas; puesto que se pueden abotonar otras faldas sobre la misma cintura; las personas, que llevan ligas forma de tirante, pueden fijarlas también a esta cintura. Fig. 38 indica las medidas de la cintura sostenida con ballenas. Se ribeteará la parte de arriba y de abajo con una cinta de raso crema y se guarnecerá el borde con un encaje de luna de 11 cent. de ancho, sugeto con una tira de 3 cent. de anchura. 8 y 21. Refajo con cintura redonda, cosida. Patrón: Supl. Recto, No VIII, fig. 40. — Este lindo modelo es de franela ó surra crema (véase fig. 40) montada con fruncidos por detrás á una cintura forrada con raso blanco, con jaretas. Los bajos de la falda y las bandas de guarición están adornadas con tiras recortadas con bordado ligero de seda amarilla dorada (véase el dibujo 21, tamaño natural).



33 y 34. Camisa de dormir adornada con pliegues. Véase el dib. 39. Patrón: Supl. Recto, No XVIII, fig. 70 á 72, n á t, estrella.



38. Cuello para jovencita.



39. Pliegues bordados para la camisa de dormir, dibujos 33 y 34.

9. Pantalón higiénico. Patrón y croquis extendido: Supl. Verso, No XVII, fig. 69 á 69ª, 1ª m, estrella, pliegues 6 á 9, 2 alforza. — El pantalón es completamente cerrado como el de los niños. Le recomendamos. Se confecciona con tela solida que puede forrarse además si se quiere en la costura interior. Por el croquis extendido, fig. 69ª, se puede ver como se reúnen las dos mitades del pantalón, cortadas por la fig. 69 y sobre el croquis, fig. 69ª, de 1 á m; el borde superior se montará en pliegue á una cintura recta de 4 cent. de ancho y del largo necesario. El cinturón y los delanteros se abotonan según los signos sobre la fig. 69. Una presilla de galón se halla colocada en el borde inferior sobre m. Botones en la esquina; se obtendrá poniendo m sobre m y estrella sobre estrella, colocando los botones correspondientes.



10. Camisa para hombre con pechera bordada de color. — Patrón: Supl. Verso, N.º XX, fig. 76 á 81, 1 á 6. Deseando ser útiles á nuestras nuevas y numerosas suscriptoras, reproducimos nuevamente el patrón de camisa para hombre, haciendo constar, que la camisa de lienzo ó tela blanca de percal con florecillas es siempre elegante y lo más distinguido que se lleva para diario. La forma no ha cambiado en nada. Nuestro modelo muy nuevo convendrá á las personas jóvenes. Es original por el empleo de un forro de color, por el cuello y las mangas. El cuerpo es de tela fina fondo blanco á listados azules y encarnados. La pechera está respunteada con gruesos acanalados, y bordada con dos hileras de topos ó pasillas encarnadas y azules.

11. Gorro de mañana adornado con lazos. — Fondo de tul rodeado de un alambrito de 26 cent. en el borde de atrás, ligeramente escotado y 36 cent. de delante con el escote en triángulo. Se adorna esta abertura con pliegados de Valenciennes en hilera sobrepuestos sobre el fondo. En el medio, delantero, dos lazos de cinta, encarnado encendido, arreglado con arreglo al dibujo 11.

12. Gorro adornado con escarapelados. — Se tomará el fondo del gorro anterior (N.º 11) añadiendo

13. Camisa calada adornada de encaje. — Véase el patrón del dibujo 28. — El escote del cuerpo delantero ha de ser algo más bajo que el patrón indicado. Se guarnecerá el borde superior y el del escote con Valenciennes ancha, volviéndose en forma de solapa (véase el dibujo 13) y se colocará un encaje estrecho al rededor de las hombreras.

14. Pantalón de franela. — Véase el patrón, dibujo 25. — Estos pantalones son surtidos á la elegantísima camisa, dibujo 13. — El encaje sube en doblez en el medio del delantero y se sujeta con lazo de cinta estrecha.

16 á 18. Corselete y refajito guarnecidos con tiras

N.º XIX, fig. 73 á 75, u á z, estrella. — Este patrón, de tamaño natural, es indispensable para los vestidos de forma princesa, de tela ligera, que exigen las prendas interiores muy ajustadas. La línea fina indica en el delantero izquierdo (fig. 73) el contorno del delantero recto que cruza. El croquis, fig. 73 á 75, reproduce los contornos del vestido delantero, la fig. 75, las medidas para el derecho de detrás, añadido sobre las espaldas, fig. 75 de w á z. Se confeccionará esta prenda con percal, shirting, batista fuerte ó con seda. Se adornará con dos volantes á derecho hilo con encaje de 8 cent. de ancho. El primer volante de 8 cent. está cosido al borde de la falda. El segundo de 14 cent. se coloca á 10 cent. de distancia del borde; están sobrepuestos de una especie de volante de 33 cent. á plieguecitos de lencería formando cuadros (véanse los dibujos). Encaje en el corpiño.

22. Chambrilla de forma chaquetilla con la espalda ajustada. — Véase para el patrón del dibujo 59 del 16 de Noviembre de 1888. — Se cortará fácilmente esta chambrilla ó chaquetilla sobre un patrón de paletó; el faldoncillo de la espalda debe ser provisto de algun que se quiera, con el ancho que se quiera, piqué acolchonado ó una fin necera con entredós bordado de 5 de espina.

23, 36, 37 y 15. Camisa en los hombros. — Patrón: Supl. 31, 1 á 8, estrella, doble punto. — dormir se hacen de percal estar de un solo color, azul, rosa ó mal del cuerpo se adornan con arreglo completada con un canesú de té Estas partes están reunidas en la tonan en los hombros. Se añade banda doble de tela de 3/4 de 2 cent. se coserá debajo del dobl tera. El borde superior del cue dos puntos á dos puntos, y ton canesú. Se reduce el cuello dela estrella) unos 23 cent. — Se repit con arreglo á las líneas finas so al través, la tela queda reducid talle. Véase el dibujo 15, un di fruncidos. En el cuello, volante tirilla, adornado con puntos liger nición en las bocamangas, reduci 12 cent. con arreglo á las líneas

24. Chaquetilla de negligé espalda: Supl. Recto, N.º VI, fi completará el modelo, dado en ta ancho de la parte de abajo. El montados fruncidos, ligeramente, doble, con un entredós bordado d cuadro también el canesú á lo la derecho de unos 4 cent. de altu de las mangas guarnecidos con abrocha con botones y ojales. C

25. Pantalones cortos. — fig. 32, 9 á 14, estrella, doble pu bonito modelo está adornado con atabillas de lencería puestos ent teados solamente á lo largo de la Estos pliegues terminados tienen con una jareta de seda, de color, ojales festonados, marcados, fig. muy fino adornado alternativame entredós de encaje, comprendido de un volante, recogido encaje en la punta. B la abertura de los dos del delantero y sosteni cido del mismo ancho

26. Encaje al cr salmente. — Se emp caladas 1 brida, 1 p. largo sobre una cadenet sobre este pié trasversal. Después de un p. cerr y 12 p. por encima, las volverán más que á n hallan en el crochet á la el fondo). Después de echado, cada vez, 1 br 8ª, 6ª, 4ª, 2ª p. por en p. cerrado, después 1 3ª p. de la cadeneta, ahora, cada vez 2 de que se hallan sobre e lanzado de hilo. Para quillo en la orilla su tense 5 p. por encima la última brida. Despe 3 bridas en las 3 brid



40. Mañanita con manga á la griega. Espalda del dibujo 45. Patrón: Supl. Verso, N.º XXV, fig. 57.  
42. Paletó corto ajustado con cuello marino. Patrón: Supl. Recto, N.º II, fig. 12 á 18, a á o, estrella, cruz, doble punto.  
43. Paletó corto, ajustado con delanteros. Patrón y espalda: Supl. Recto, N.º II, fig. 12 á 22, a á o, estrella, cruz, doble punto.

41. Traje con falda apañada diferentemente en los dos lados de los dibujos 54 y 46. Patrón: Supl. Recto, N.º X, fig. 42, estrella, doble punto.  
44. Espalda del paletó. Dibujo 42.  
45. Espalda de la mañanita. Dibujo 40.  
46. Lado del traje. Dibujo 41 y 44.

tres hilos de alambre de largos graduados de 23 á 26 cent., fijándolos cerca de la estrella á fin de que unan los bordes del fondo. Se curbarán los hilos en punta en el medio; al rededor de los dos primeros se frunce un encaje de tul crema de 12 cent. de ancho en forma de cuerucho. Se empleará 145 cent. de encaje. El volante recogido, fruncido al rededor del tercer alambrito, cae sobre el otro, y continua en el ruedo, arreglado en pliegues planos sobre 8 cent. de ancho. Se necesita 150 cent. de encaje. Escarapela de cinta listada labrada N.º 3.

bordadas. — Estas prendas interiores convienen para los días algo fríos. El corselete es de punto de lana mohair abotonándose en los hombros y adornado con un ancho canesú bordado sobre una tela de algodón de color, ejecutado sobre cañamazo, contando los hilos (véase el dibujo 16); el mismo bordado se aplica en los bajos de la falda de fustán. Un adorno más sencillo (véase el dibujo 16) puede ejecutarse en la falda.

19 y 20. Corpiño y faldilla de una pieza para llevar interior, de forma princesa. — Patrón: Supl. Verso,

solidez, no solo se cogerá la presilla vertical, sino que siempre el al la presilla que queda detrás), después cada vez 1 echado, 6 bridas cadeneta, en la cual la última brida ha sido ya cogida, 1 brida en de la cadeneta; suprimase como más arriba. Hágase de nuevo 1 picuillo después, yendo, 11 bridas á distancias juntas: las primeras 3 en las se siguen, las otras recogiendo alternativamente la presilla entre las brida siguiente. Ejecútense las cuatro bridas aisladas siguientes d echado cada vez y las bridas en la cadeneta sin echado, suprimanse sillan y los echados que se hallan sobre el crochet de la manera com



patrón,  
tidos de  
prendas  
en el  
delantero  
produce  
s medi-  
spaldas,  
son per-  
saria con  
ent. de  
mer vo-  
nt. está  
le de la  
undo de  
ploca á  
istancia  
nsobre-  
especie  
33 cent.  
de len-  
cualos  
do di-  
je en el



47. Mañanita con pechera flotante. Delantero del dibujo 70. Patrón: Supl., Recto, No XI, fig. 43, estrella, doble punto.

48. Chambrilla para enfermo. Patrón y vista extendida: Supl., Verso, No XXII, fig. 83 y 83\*, estrella, doble punto.

yendo hacia delante: 1 piquillo, 1 brida en la 1ª de las 11 bridas acercadas, 3 piquillos, separados cada vez por una brida en la 3ª, 5ª y 7ª de las 11 bridas acercadas á distancias juntas, un echado, 3 bridas acercadas en las 3 bridas acercadas, el resto son bridas caladas. Suprimir y vuélvase á empezar el mismo trabajo.

27. Camisa de vestir adornada con calados. — Patrón: Supl., Verso, No XV, fig. 60, Y y Z, estrella, cruz, doble punto. — Los calados continúan siendo una de las guarniciones más elegantes para la ropa blanca de cuerpo. Antes de empezar el bordado se guarnecerá el escote y las aberturas de las mangas con un ribetito con ojales tejidos. Los hilos sacados de manera que formen un punto de cordoncillo. Este hermoso bordado tiene unos 12 cent. En el medio delantero, fruncido entre cruz y punto y dos puntos, sube derecho á una altura de 12 cent., después gradualmente. Se hallarán otros dibujos en la colección del periódico. Valenciennes de 3 cent. como guarnición.

28. Camisa de día, abrochándose por delante. — Patrón: Supl., Verso, No XIV, fig. 59, V á X, estrella. — La guarnición de la camisa se compone de plieguecitos de lencería para los cuales se añade la tela al patrón, fig. 59, los pliegues rodean el cuello y el delantero; tienen 1 cent. de ancho. Se añade también la tela para el canesú con ojales de los dos lados que tiene 3 cent., pero no avanza más que de 1 1/2 cent. por encima de los bordes de la abertura, sobre el fondo izquierdo tira con botones de 1 1/2 cent. Cenefa tejida con ojales y encaje al bolillo, muy fino al rededor del escote y abertura de las mangas. Jareta y lazos de cinta de color.

29. Camisa de vestir escotada en redondo. — Para el patrón: Véase el dibujo 27. — Valenciennes fruncidos y bordados como adornos (véase la fig. 48 del suplemento que da un diseño y la disposición para la jareta, cuya cinta se anuda por delante y en los hombros).

30. Camisa de vestir adornada con pliegues ó tabillitas. — Véase para el patrón del dibujo 65 del 1.º de Abril de 1888. — Esta camisa, se cortará sobre uno de los muchos patrones dados, haciendo el escote redondo. Las tabillitas se hacen en el delantero y se coserán antes de cortar. Escote y abertura de las mangas están sostenidas con una tira festonada (véanse los dibujos 47 á 49). La jareta se pasa por una tira de 2 cent. cosida debajo el escote, pero parándose al principio de los pliegues, en donde la cinta, pasada al través, sale entre los ojales de cordoncillo. El dibujo 31, representa un punto surtido.

31. Pantalones largos. — Patrón: Supl., Recto, No V, fig. 32, 9 á 14, estrella, doble punto, cruz, 1 alforza. — El largo de los pantalones está indicado por la línea fina sobre la fig. 32 á una altura de 6 cent. del borde inferior; se añade una banda de percal de 4 á 5 cent. de ancho. Por debajo se hacen ojales en forma de ojales con cordoncillo distanciados de 4 á 5 cent. por los que se pasa una cinta de color No 5. En la parte de abajo, se pone una tira bordada y festonada, recortada con picos grandes y pequeños (véanse la fig. 47 á 49). Estos

er provisto de algunos plieguecitos, de en forma  
y con el ancho que se tenga. Se tomará, como  
olchonado ó una fineta blanca listada. Se guar-  
tredós bordado de 5 cent. de ancho, cuyo borde  
tiras estrechas de batista, sugetas con un punto

37 y 15. Camisa de dormir abotonándose  
ros. — Patrón: Supl., Recto, No IV, fig. 28 á  
rella, doble punto. — Al presente las camisas de  
cen de percal estampado de color ó de batista  
lor, azul, rosa ó malva. El delantero y la espalda  
adornan con arreglo á la fig. 28, la espalda está  
un canesú de tela cogida en doble, fig. 29,  
están reunidas en las costuras del lado; se abo-  
hombros. Se añadirá, además, al hombro una  
de tela de 3 1/2 cent. de ancho; otra tira de  
será debajo del dobladillo de la hombrera delan-  
de superior del cuerpo de detrás, fruncido, de  
dos puntos, y tomado entre la doble tela del  
reduce el cuello delantero fruncido (de estrella á  
23 cent. Se remite cuatro veces los fruncidos,  
y las líneas finas sobre la fig. 28. En el pecho,  
tela queda reducida á 19 cent. y á 14 en el  
el dibujo 15, un dibujo de un adorno para los  
el cuello, volante de encaje, montado á un  
do con puntos ligeros de color. La misma guar-  
buamangas, reducidas á 11 cent. y más arriba  
arreglo á las líneas finas.

metilla de cuello con canesú. — Patrón y  
l., Recto, No VI, fig. 33 á 37\*, 15 á 26. — Se  
modelo, dado en tamaño natural, como largo y  
parte de abajo. El delantero y la espalda están  
ncidos, ligeramente, en el canesú, cortados en  
entredós bordado de 1 cent. de ancho, que en-  
en el canesú á lo largo de los hombros. El cuello  
nos 4 cent. de altura, lo mismo que los puños  
s guarnecidos con entredós. El delantero se  
botones y ojales. Cintura plegada.

26. Encaje al crochet ejecutado trasver-  
mente. — Se empezará por el pié con bridas  
das 1 brida, 1 p. por encima, ejecutado á lo  
ro sobre una cadeneta. El encaje mismo se hace  
ro esto pié trasversalmente, como el punto tunesco,  
pués de un p. cerrado en la cadeneta 14\*, 13\*,  
2 p. por encima, las bridas no se  
teveran más que á mitad como se  
an en el crochet á la aguja (véase  
ondo). Después de un lanzado ó  
do, cada vez, 1 brida en la 10\*,  
6\*, 4\*, 2 p. por encima y en el  
cerrado, después 1 brida en el  
p. de la cadeneta. Suprimase,  
ra, cada vez 2 de las presillas  
se hallan sobre el croché con  
ado de hilo. Para formar el pi-  
fio en la orilla superior, ejecu-  
se 5 p. por encima y 1 brida en  
última brida. Después 1 echado,  
ridas en las 3 bridas (para dar  
que siempre el al mismo tiempo  
1 echado, 6 bridas en el p. de  
cogida, 1 brida en el tercer p.  
se de nuevo 1 piquillo y 1 echado,  
primeras 3 en las 3 bridas que  
la presilla entre las bridas y la  
isladas siguientes después de un  
echado, suprimanse todos las pres-  
s de la manera conocida. Luego



49. Mañanita con canesú plegado. Patrón y espalda: Supl., Verso, No XIII, fig. 55 á 56\*, N á U.

50. Traje de sociedad con cola larga. Patrón: Supl., Verso, No XXII, fig. 84.

51. Traje con falda apañada. Patrón y espalda: Supl., Verso, No XXIV, fig. 85 á 86.

52. Vestidito escotado para niño de 2 á 3 años.

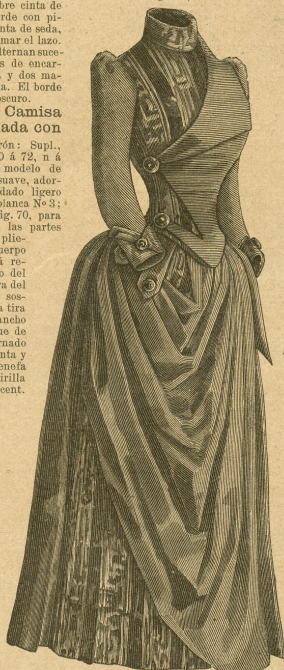


pantales se confeccionan con fustán, franela ú otra tela. El adorno se repite sobre la tira de fustán con volantes dobles de percal que completan la guarnición.

**32. Galón. Bordado al punto cruzado para atadura de ropa blanca plegada.** — El galón, de tamaño natural, está ejecutado sobre cinta de camajano tejido con borde con piquillos. Portasele con cinta de seda, la cual servirá para formar el lazo. Las figuras del bordado alternan sucesivamente de dos tonos de encarnado, acetiuna con rosa y dos matizes de azul con acetiuna. El borde estrecho es encarnado oscuro.

**33, 34 y 39. Camisa de dormir adornada con pliegues.** Patrón: Supl. Verso, N.º XVIII, fig. 70 á 72, n.º 4 t, estrella. — Bonito modelo de musolina de lana fina y suave, adornada con pliegues, bordado ligero de seda blanca y cinta blanca N.º 3; véase las líneas finas, fig. 70, para el largo y el ancho de las partes plegadas. Se harán 18 pliegues en cada mitad del cuerpo por detrás de manera á reducir á 19 cent. el ancho del cuello; dórtese la abertura del delantero hasta estrella, sosténgase el borde con una tira de unos 3½ cent. de ancho y cábrase con un pliegue de 5 cent. de ancho adornado en el medio con una cinta y en los lados con unaenefa á punto de espiga. Tirilla para los botones de 3½ cent. en la orilla izquierda. Los sitios marcados con líneas finas serán redondeados á 14 cent. con 14 tabillitas cogidas en la tela y pespunteadas. Dos de estas tabillitas se bordarán con puntos ligeros, mientras que otros dos quedarán lisos, ojetes festonados hechos con arreglo al dibujo 39. Pliegues sobre las mangas y el cuello adornado con lo mismo. Se tomará para el cuello un pedazo recto á derecho hilo de 16 cent. de ancho y 1 m. de largo, que se montará en pliegues á la tirilla del cuello entre la tela y el forro de seda de la tirilla.

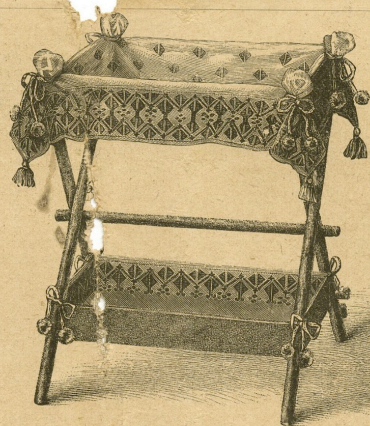
**35. Camisa de dormir con cuello ancho vuelto.** — Patrón Supl., Recto, N.º IX, fig. 41, estrella, doble punto. — Debe cortarse y confeccionarse con nansú fino sobre a y z, de la fig. 41. La espalda cosida á plieguecitos está montada de manera que forme canesú. El cuello, saliendo de lo ordinario, es pegado á la tirilla del cuello, formando punta con arreglo á los signos correspondientes; con plieguecitos y encaje Valenciense que disimula los botones de la pechera. El mismo adorno en la manga. Lazos.



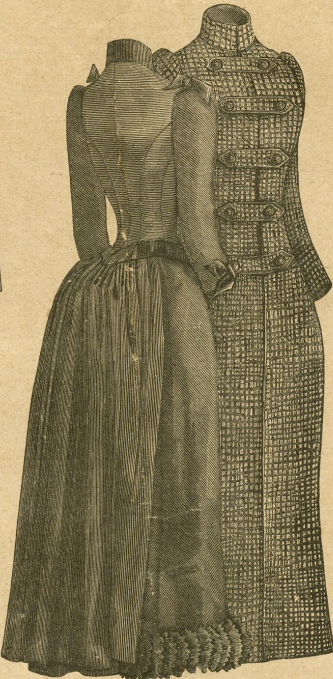
**54. Traje con falda apañada diferentemente sobre los dos lados.** Véanse la espalda, dibujo 41, y de perfil, dibujo 46. Patrón: Supl., Recto, N.º X, fig. 42, estrella, doble punto.



**59. Traje para baile de tul.**



**53. Aparador adornado de enefas bordadas.** Véase el dibujo 17.



**55. Vestido con corpiño plegado para primera comunión.** Delantero del dibujo 3. Véase el dibujo 79. Patrón: Supl. Verso, N.º XII, fig. 50 á 54, A á M, estrella, doble punto, pliegues 1 á 3.

**57. Abrigo paletó largo medio ajustado.** Véase el dibujo 58. Patrón y espalda: Supl., Recto, N.º III, fig. 23 á 27a, p á z, estrella, doble punto, la manga.

con un pliegado ancho en la tirilla del cuello, en la cual se harán los ojales.

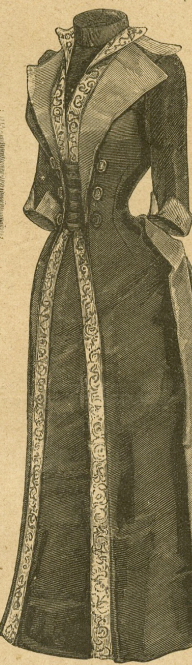
**40 y 45. Bata matinal con la manga á la griega.** — Patrón: Supl. Verso, N.º XXV, fig. 57. — Lindísima bata y muy elegante, de lana color de

verza y encarnado vivo. Los delanteros rectos están cortados de una sola pieza con los costadillos con arreglo á b de la fig. 57. La pechera, ó plastrón, cubierta con tela de un color vivo, emplea 40 cent. de tejido frunciendo cinco veces en el cuello y en el tallo. Está cosido de un lado y abotonado del otro. Las partes de la espalda c dan el ancho para los pliegues. La manga á la griega, del croquis está prendida en la costura. Lactios de cinta estrecha.

**41, 46 y 54. Traje con falda apañada diferentemente sobre los dos lados.** — Patrón: Supl., Recto, N.º X, fig. 42, estrella, doble punto.

— Este modelo es un primer con su combinación de cachemir marrón rojizo, con damasco labrado color de esneña. Se colocará en la derecha sobre el fondo de la falda de sedita, adornada con un volante en los bajos, un paño de

damasco de unos 55 cent. de ancho, colocado, desde el medio delantero; a del croquis, representa el apañado recado de cachemir. El borde izquierdo queda flotante, mientras que el borde derecho queda reducido con el apañado á 13 cent. y sugeto al tallo. El borde superior plegado á pliegues apretados, se monta á la cintura; el recto recae sobre el damasco haciendo una curva y se sugitará con dos tirillas puntiaguadas de 8 cent. de ancho por 20 á 30 cent. de largo. El paño d que cae recto, completado con la tapadera de bolsillo c se debe juntar con arreglo á las líneas (véase dibujo 46). Se volverá á plegar los dos bordes del lado de los dos paños de detrás, siguiendo la línea para que se forran con cachemir; estos dos lados cosidos en punta, se forran con cachemir, los de la espalda con damasco.



**55. Traje con túnica forma de gaban.**

estrella y en los delanteros que cruzan, hasta cruz.

**43. Paletó corto con el delantero de chaqueta.** — Patrón y espalda: Supl., Recto, N.º II, fig. 12 á 22, a á c, estrella, cruz, doble punto, conforneado con cheviota ó vicuña negra, ó de los colores á la moda, caoba, salta pajás, Coenig.

**47 y 70. Mañanita con la pechera ahuecada y flotante.** — Patrón: Supl., Recto, N.º XI, fig. 43, estrella, doble punto.

— La mañanita se cortará sobre el patrón del abrigo paletó largo, dibujo 43, con arreglo al croquis, fig. 43. Se puede emplear también, dibujos 57 y 68. Se completará la espalda con un pedazo de tela frunciada de 50 cent. de largo. El modelo es de musolina de lana, azul claro, con ditajos blancos, forrado con cruzado de algodón cuadrillado de gris claro. El gris claro, fig. a, está cubierto con cachemir blanco, plegado á 10 cent. de largo y volviéndose á plegar en bullonado. Brochadura invisible en el medio, manga bullonada sobre el forro plano; cuello derecho, cuello chal y puños adornados con puntos ligeros. Cinta dibujo N.º 5.

**48. Chabarra para enfermo.** — Patrón y vista estendida: Supl., Verso, N.º XIII, fig. 53, 53a, estrella, doble punto.

Las personas que están enfermas, convalecientes, temen facilmente frio y para evitarlo hemos publicado este modelo que permito el cubrirse á los enfermos con un abrigo arropado y práctico. Nuestro modelo es de franela gris y encarnada, pero puede confeccionarse de color tierno y de seda caprichosa. La fig. 53 reproduce la mitad de la tela necesaria. La abertura cortada en el medio, con arreglo á la línea doble produce el cuello. Los ángulos doblados, dos puntos sobre dos puntos, lo mismo que los ángulos interiores, plegados, estrella sobre estrella (véase la dobliz) poniendo á la derecha un botón, á la izquierda un ojal de manera que se reunen justos el botón y el ojal, formando un especie de manga. Botones y ojales en el delantero y guarnición festonada de lana encarnada.

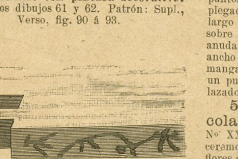
**49. Mañanita con canesú plegado.** — Patrón y espalda: Supl., Verso, N.º XIII, fig. 55 á 58, N á U.

De créspeo de lana azul.

Córtese los delanteros con arreglo al contorno de la fig. 55. Se sugitarán los pliegues en forma de canesú con puntos de adorno en seda. Tirilla interior en el delantero para los ojales de unos 4 cent. de ancho con puntos de adorno. Se tomará para el cuello plegado una tira de fiar de 140 cent. de largo por 13 cent. de ancho y se montará sobre la tirilla del cuello, añadiendo, para anudar, dos paños de fiar de 15 cent. de ancho y 50 cent. de largo. El puño de las mangas de unos 3½ cent. está cubierto con un puño plegado. Ancho cinturón de tela labrado ó medio cinturón.

**50. Traje de sociedad con cola larga.** — Patrón: Supl., Verso, N.º XXIII, fig. 84. — Magnífico traje de ceremonia de seda adornada con dibujo de flores grandes por delante. Delantal de seda plegado sobre el fondo de la falda; paños planos, de los dos lados vdo de encaje plegado (véase fig. 84 tamaño reducido), la

**60. Estantillo con pintura decorativa.** Véanse los dibujos 61 y 62. Patrón: Supl., Verso, fig. 90 á 93.



**61. Pie á barnado de pintura para el estante, dibujo 60.** Véase el dibujo 62.



**58. Abrigo largo medio ajustado forma de gaban.** Véase el dibujo 57. Patrón y espalda: Supl., Recto, N.º III, fig. 23 á 27a, p á z, estrella de la manga.

recto de cachemir, formando una profunda abertura. La manga forma algunos pliegues por encima del puño de damasco como cuello. Botones grandes de pasamanería, marrón y cañela.

**42 y 44. Paletó corto con cuello marino.** — Patrón: Supl., Recto, N.º II, fig. 12 á 18, a á r, estrella, cruz, doble punto.

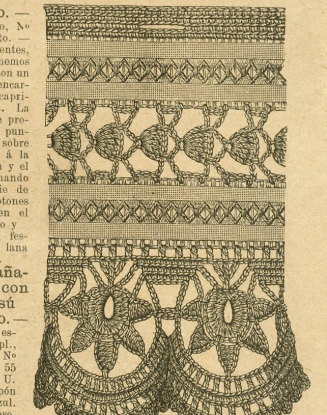
— Nuestro modelo, joven y sentando muy bien, es de paño liso azul militar, guarnecido con atreñillados negros, de medio cent. de ancho y pespunte negros. Se abrecha con una tira interior; se coserá la espalda solamente hasta 4 y el cuello exterior de la manga hasta 4, se pegarán los bolsillos redondeos de unos 8 cent. de largura en las aberturas, en el interior de los delanteros. El cuello, fig. 18, está fijado vuelto sobre la tira del cuello, fig. 17, hasta No olviden el estender fuertemente, al coser, el borde superior del cuello para que caiga bien.

**46. Mañanita con la pechera ahuecada y flotante.** — Patrón: Supl., Recto, N.º XI, fig. 43, estrella, doble punto.

— La mañanita se cortará sobre el patrón del abrigo paletó largo, dibujo 43, con arreglo al croquis, fig. 43. Se puede emplear también, dibujos 57 y 68. Se completará la espalda con un pedazo de tela frunciada de 50 cent. de largo. El modelo es de musolina de lana, azul claro, con ditajos blancos, forrado con cruzado de algodón cuadrillado de gris claro. El gris claro, fig. a, está cubierto con cachemir blanco, plegado á 10 cent. de largo y volviéndose á plegar en bullonado. Brochadura invisible en el medio, manga bullonada sobre el forro plano; cuello derecho, cuello chal y puños adornados con puntos ligeros. Cinta dibujo N.º 5.



**63. Guarnición de pantalones. Crochet sobre hiladillo.** Véase el dibujo 64.



**64. Crochet para la guarnición del pantalón, dibujo 63.**

de la fig. 55. Se sugitarán los pliegues en forma de canesú con puntos de adorno en seda. Tirilla interior en el delantero para los ojales de unos 4 cent. de ancho con puntos de adorno. Se tomará para el cuello plegado una tira de fiar de 140 cent. de largo por 13 cent. de ancho y se montará sobre la tirilla del cuello, añadiendo, para anudar, dos paños de fiar de 15 cent. de ancho y 50 cent. de largo. El puño de las mangas de unos 3½ cent. está cubierto con un puño plegado. Ancho cinturón de tela labrado ó medio cinturón.

**50. Traje de sociedad con cola larga.** — Patrón: Supl., Verso, N.º XXIII, fig. 84. — Magnífico traje de ceremonia de seda adornada con dibujo de flores grandes por delante. Delantal de seda plegado sobre el fondo de la falda; paños planos, de los dos lados vdo de encaje plegado (véase fig. 84 tamaño reducido), la

**65. Espalda del abrigo para joven-cita, dibujo 71.**

